

高速公路第二家客運公司 之組織規劃與車輛估價調查

交通部運輸研究所

中華民國七十九年四月

交通部運輸研究所出版品摘要表

出版品名稱 中文：高速公路第二家客運公司之組織規劃與車輛估價調查 外文：A Study on Organization, Planning and Vehicle-Value Appraisal for the Second Freeway Bus Company			
行政機關出版品統一編號 09109790068		本所出版品編號 79-10-431	
本所計畫：邱盛生 主持人 研究人員：謝其政		受委託單位：李慶明 計畫主持人 研究人員：陳坤輝、徐昌齡	
研究方式： <input type="checkbox"/> 自行辦理—主辦單位： <input checked="" type="checkbox"/> 委託辦理—受委託單位：安侯協和會計師事務所 地址：台北市復興北路367號12樓 聯絡電話：(02)7138001		研究期間 自 77年5月 至 77年6月	
關鍵詞：利潤中心、成本中心 重置成本、超高層、高層 生產數量法、直線法			
摘要：本研究分兩部份，第一部份針對高速公路第二家客運公司之組織，進行利潤中心制度之原則性規劃。第二部份針對遊覽車業者以車輛入股高速公路第二家客運公司之車輛折價金額進行評估調查。			
出版日期	頁數	工本費	本所出版品取得方式
79年4月			<input checked="" type="checkbox"/> 洽本所免費贈閱 (限公營或公益機關團體) <input checked="" type="checkbox"/> 洽本所訂購 <input type="checkbox"/> 其他()
管制等級 本出版品： <input type="checkbox"/> 機密 <input type="checkbox"/> 解密日期為 年 月 日 <input type="checkbox"/> 承辦單位視情況通知資料組解密 <input checked="" type="checkbox"/> 一般		本表： <input type="checkbox"/> 機密 <input type="checkbox"/> 解密日期為 年 月 日 <input type="checkbox"/> 承辦單位視情況通知資料組解密 <input checked="" type="checkbox"/> 一般	
備註：			

高速公路第二家客運公司之組織 規劃與車輛估價調查

目 錄

第一篇 公司組織規劃.....	1
第一章 前 言.....	3
1.1 研究目的及範圍.....	3
1.2 研究步驟.....	4
第二章 公司組織形態及操作原則.....	7
2.1 客運公司組織成功要素.....	7
2.2 客運公司組織觀念.....	7
2.3 利潤中心組織形態之選擇.....	8
2.3.1 以路線起迄點（站）為利潤中心.....	8
2.3.2 以路線為利潤中心.....	8
第三章 以路線起迄點為利潤中心之模式.....	11
3.1 組織系統.....	11
3.2 利潤中心與總公司間權責劃分原則.....	13
3.3 利潤中心與總公司間業務權責劃分示例.....	13
3.4 利潤中心及總公司可能之收入、費用及分攤原則.....	17
3.5 利潤中心績效衡量原則.....	18
3.6 利潤中心操作示例.....	21
第四章 以路線為利潤中心之模式.....	25
4.1 組織系統.....	25
4.2 利潤中心、各站與總公司間業務權責劃分示例.....	27
4.3 利潤中心及總公司可能之收入、費用及分攤原則.....	32
4.4 利潤中心操作示例.....	35

第五章 結論與建議.....	39
第二篇 車輛估價調查.....	41
第六章 前言.....	43
6.1 調查目的.....	43
6.2 調查方法.....	43
第七章 調查結果彙總.....	45
7.1 車輛重置成本.....	45
7.2 底盤重置成本.....	45
7.3 車體重置成本.....	51
7.4 車身貨物稅.....	53
7.5 冷氣重置成本.....	56
7.6 折 舊.....	56
第八章 結論與建議.....	59
附錄一 各種主要馬力及型式之車輛重置成本及其折舊價值(77 年6月資料).....	63
附錄二 各種主要馬力及型式之車輛重置成本及其折舊價值(78 年2月資料).....	72
附錄三 其他廠牌及低馬力車輛之參考車輛重置成本及其折舊價 值.....	81

表 目 錄

表 1.1	統聯客運股份有限公司營運路線及路線起迄點表.....	5
表 3.1	以路線起迄點為利潤中心之公司組織系統.....	12
表 3.2	以路線起迄點為利潤中心之利潤中心組織系統.....	13
表 3.3	各利潤中心及成本中心可能發生之費用.....	19
表 3.4	利潤中心及成本中心發生之費用與分攤示例.....	23
表 3.5	台南利潤中心損益表示例.....	24
表 4.1	以路線為利潤中心之公司組織系統.....	26
表 4.2	以路線為利潤中心之利潤中心組織系統.....	27
表 4.3	各利潤中心及成本中心可能發生之費用.....	33
表 4.4	利潤中心及成本中心發生之費用與分攤示例.....	37
表 4.5	台北—台南線利潤中心損益表示例.....	38
表 7.1	參加估價車輛底盤廠牌及數量統計.....	46
表 7.2	參加估價車輛低馬力及馬力不符之廠牌及數量統計表...	47
表 7.3	車輛底盤估計重置成本.....	48
表 7.4	車輛底盤建議重置成本.....	49
表 7.5	車體廠分類表.....	52
表 7.6	車體估計重置成本.....	53
表 7.7	車體建議重置成本.....	54
表 7.8	車身貨物稅估計稅額.....	55
表 7.9	冷氣廠牌分類表.....	56
表 7.10	冷氣估計重置成本.....	57
表 7.11	遊覽班車每日行車里數概估.....	58

第一篇 公司組織規劃

第一章 前 言

統聯客運股份有限公司（以下稱統聯客運公司）係交通部為提昇高速公路運輸功能與服務品質及消除違規遊覽班車促使高速公路之客運秩序導入正軌，經由交通部運輸研究所組成專案小組研究後，將可能成為在高速公路營運之第一家民間客運公司。統聯客運公司預計於（77）年成立，暫定資本額為叁拾億元，由公路汽車客運業及遊覽車客運業各半認股，對等投資；其主要營業項目為公路（含高速公路）汽車客運，初期預定申請二十七條路線。統聯客運公司各營運路線及路線起迄點如表 1.1。

為讓統聯客運公司獲得最理想的經營成果，且讓對公司貢獻愈多者獲得愈多的獎勵。基於此，本公司乃受委任進行利潤中心制度之原則性規劃工作。

1.1 研究目的及範圍

本次研究之目的在初步規劃統聯客運公司之利潤中心制度之原則，以利各股東對於利潤中心之瞭解及支持。本工作之主要內容包括：

（一）定義初步之利潤及成本中心。

（二）初步決定利潤中心之角色、權利與義務。

（三）定義利潤及成本中心之收入、成本、直接或間接費用，並初步研究利潤計算之方式。

（四）初步規劃利潤中心績效衡量及利潤分享之方式及原則。

1.2 研究步驟

本次研究依下列步驟進行：

(一)資料搜集階段：

深入瞭解客運公司通常具備之單位及其功能，以及各單位可能發生之收入及成本內容。此項工作包括由本公司顧問員面談數家現有遊覽車業者及客運業者以確認其組織、營運特性及有關之收入支出項目等。

(二)依據前述資料構思初步之公司組織成功要素、組織觀念及組織結構。

(三)定義初步之利潤及成本中心及各單位之權利義務及角色。

(四)定義利潤及成本中心之收入及成本之分攤原則。

(五)初步規劃利潤分享之原則。

(六)以假設之資料，例示利潤中心之操作及其利潤分享原則，以促進統聯公司股東對此一制度之初步瞭解。

(七)依據前述步驟之結果，彙總撰寫報告，並提報統聯公司之股東，以商討其適用性。

表 1.1 統聯客運股份有限公司營運路線及路線起迄點表

		線 路														點						
路線起點	路線數	台北	基隆	桃園	中正機場	中壢	新竹	豐原	東勢	台中	彰化 員林	埔里	新港	斗南	麥寮	嘉義	北港	朴子 布袋	佳里	台南	高雄	屏東
台 北		/																				
基 隆	1	×																				
桃 園	1	×																				
中正機場	1	×																				
中 壢	1	×																				
新 竹	1	×																				
豐 原	1	×																				
東 勢	1	×																				
台 中	2	×				×																
彰化、員林	1	×																				
埔 里	1	×																				
新 港	1	×																				
斗 南	1	×																				
麥 寮	1	×																				
嘉 義	2	×								×												
北 港	1	×																				
朴子、布袋	1	×																				
佳 里	1	×																				
台 南	2	×								×												
高 雄	5	×	×	×						×										×		
屏 東	1	×																				
	27																					

第二章 公司組織形態及操作原則

2.1 客運公司組織成功要素

(一)高品質之服務：

- 配合客戶需求安排行車班次
- 良好之人員訓練以提供安全及高品質之服務
- 高水準之車輛性能
- 舒適之旅途環境
- 便利之訂票方式

(二)良好之形象：

- 正規經營
- 民營競爭之經營
- 長期且負責任之經營

(三)完善之制度

- 充分之營運授權
- 專家主導之營運
- 合理之利潤分享
- 全公司性之規劃及協調
- 配合需求之彈性票價制度
- 有效之成本控制制度
- 健全之稽核制度

2.2 客運公司組織觀念

- 明確之權責及利潤劃分及歸屬
- 決策迅速

- 高度之營運授權
- 組織精簡
- 事業部及功能性相調和之組織形態
- 適度之中央規劃、協調與控制

2.3 利潤中心組織形態之選擇

2.3.1 以路線起迄點為利潤中心

以路線起迄點（站）為利潤中心，公司組織包括之部門：

利潤中心

- 二十一個路線起迄點

成本中心

- 保養廠
- 業務室（處）
- 管理處
- 內部稽核（歸屬董事長）

優點

- 組織精簡、管理容易
- 以路線起迄點（站）為中心，利潤中心經理之權責相當明確
- 各路線起迄點（站）費用不必分攤
- 利潤中心可完全控制影響收入之服務品質

缺點

- 各路線起迄點（站）之收入必需劃分

2.3.2 以路線為利潤中心

以路線為利潤中心，公司組織包括之部門：

利潤中心

- 二十七條路線

成本中心

- 二十一路線起迄點（站）
- 保養廠
- 業務室（處）
- 管理處
- 內部稽核（歸屬董事長）

優點

- 收入明確歸屬各路線

缺點

- 組織複雜，管理不易
- 增加各路線起迄點（站）與各利潤中心間之協調之複雜性
- 利潤中心可控制之成本較少，對利潤中心利潤計算易引起爭執
- 利潤中心不可完全控制影響收入之服務品質
- 增加路線起迄點（站）成本分攤至各路線之手續，較為複雜

第三章 以路線起迄點為利潤中心之模式

3.1 組織系統

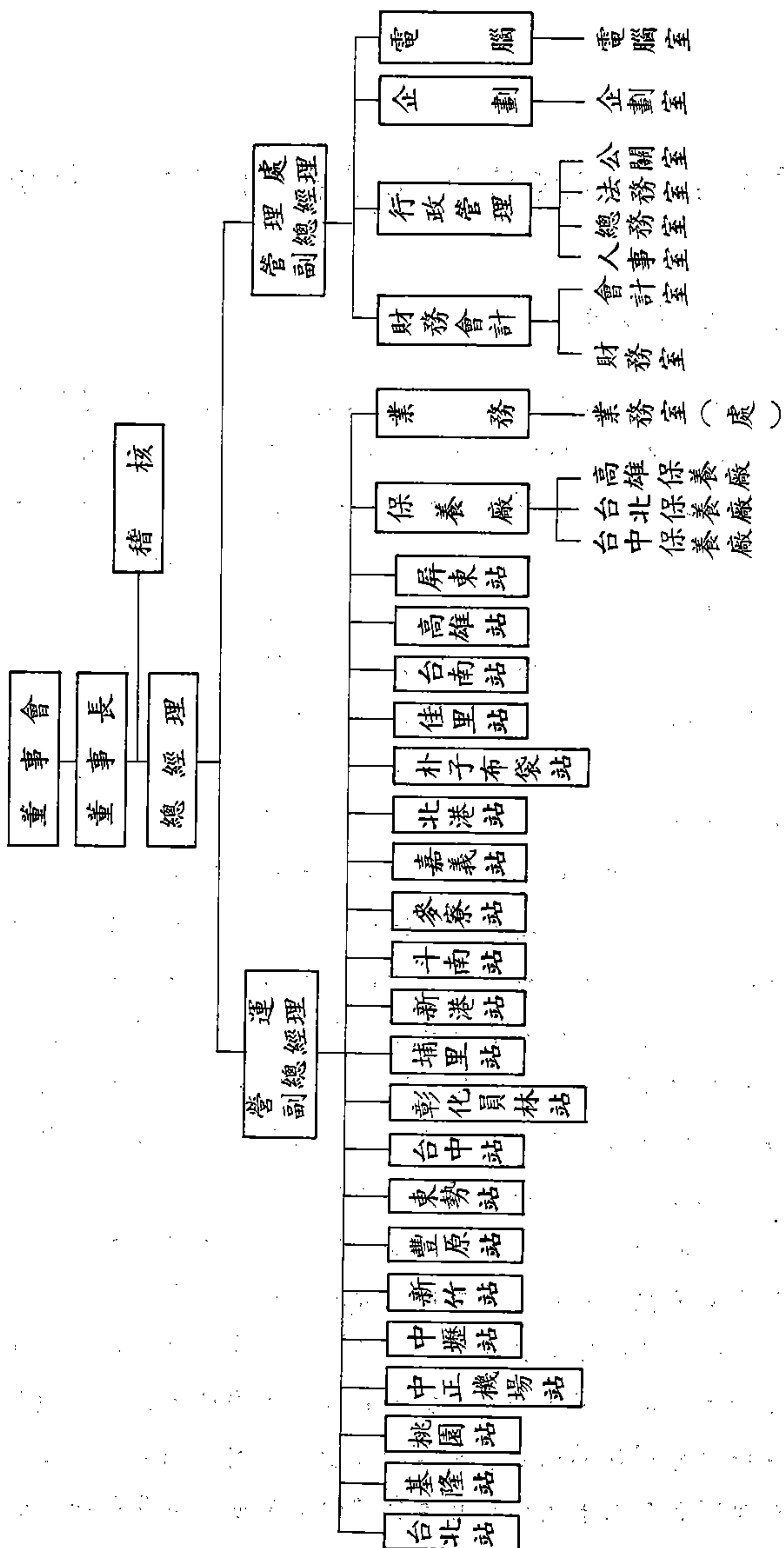
1 統聯客運公司以路線起迄點為利潤中心之組織系統可參考表

3.1，總經理之下分設營運副總經理及管理處副總經理各一人，營運副總經理負責公司全盤營運事項，其下設立業務室（處）及保養廠（包括台北保養廠、台中保養廠及高雄保養廠）兩成本中心；和由台北站、基隆站、桃園站、中正機場站、中壢站、新竹站、豐原站、東勢站、台中站、彰化員林站、埔里站、新港站、斗南站、麥寮站、嘉義站、北港站、朴子布袋站、佳里站、台南站、高雄站及屏東站等組成之若干利潤中心（類似分公司形態），各利潤中心設經理人全權負責該中心之經營。

2 公司管理處由副總經理一人主管負責協調及支援各利潤中心之經營。管理處下設財務會計、行政管理、企劃及電腦等部門。財務會計部門下設財務室及會計室兩單位。財務室統籌全公司財務調度與收支事宜；而會計室則負責彙總全公司帳務與決算事宜。行政管理部門下設人事室、總務室、法務室及公關室四單位。人事室為各單位提供人事及訓練等服務；總務室為各單位提供採購、財產及事務等服務；法務室為各單位提供法律及訴訟等服務；而公關室則負責公司公共關係事宜。而企劃室負責公司經營環境分析、策略規劃及專案研究。電腦室則負責全公司電子資料處理系統之規劃與推動。

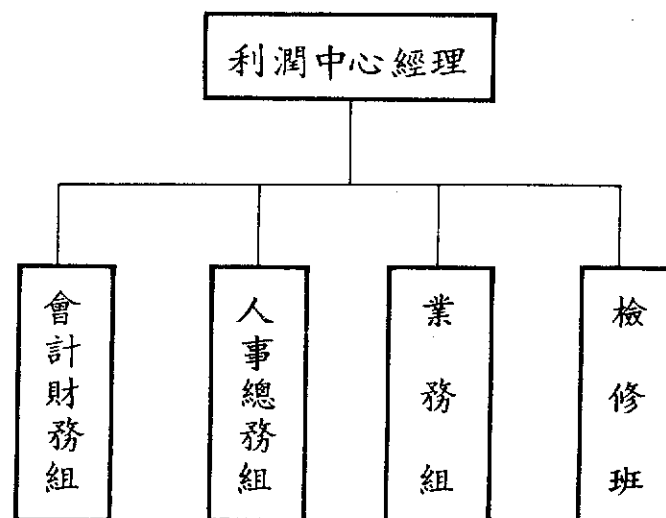
3 利潤中心組織系統如表 3.2，利潤中心之經理人全權負責該利潤中心之經營，其下分為會計財務組、人事總務組、業務組及檢修班等單位。會計財務組負責利潤中心全盤帳務、決算、收支及營運資金之管理事宜；人事總務組負責利潤中心全盤人事及訓練、財產管理、

表 3.1 以路線起迄點為利潤中心之公司組織系統



用品採購及事務事宜；業務組負責利潤中心全盤營業、運輸、站務、票務及利潤中心本身稽核事宜；而檢修班則負責利潤中心所有車輛一、二級保養事宜。

表 3.2 以路線起迄點為利潤中心之利潤中心組織系統



3.2 利潤中心與總公司間權責劃分原則

統聯客運公司利潤中心與總公司間權責劃分之原則如下：

- 充份授權（授權原則）
- 須全公司一致及合併處理（集中）較有效率之業務屬總公司，須因地制宜屬利潤中心
- 以路線起迄點合組或分成若干利潤中心，其餘各管理單位為成本中心屬於總公司管轄範圍

3.3 利潤中心與總公司間業務權責劃分示例

	利 潤 中 心	總 公 司
人事管理：	<ul style="list-style-type: none"> ● 利潤中心人事之任免、遷調、考核、獎懲 ● 利潤中心人員之出勤、請假之管理 ● 利潤中心人事薪津及各種津貼之決定及發放 ● 決定利潤中心組織、編制及人員（含司機及隨車人員） ● 員工教育及訓練 ● 勞工保險及有關事項處理 ● 員工福利之辦理 ● 退休政策辦法之執行 ● 員工建議及勞資關係之處理 	<ul style="list-style-type: none"> ● 配合勞基法，擬訂及維護人事規章制度 ● 人員任用標準及考核獎懲辦法訂立 ● 利潤中心經理任免、遷調、考核、獎懲
財產管理： 不動產及生財器具	<ul style="list-style-type: none"> ● 土地及場站使用維護 ● 財產之保險 ● 財產之保管、盤點及記錄 ● 生財器具之採購、驗收、使用、維修及處分 ● 不動產稅捐之報繳 	<ul style="list-style-type: none"> ● 財產管理辦法之擬訂及維護 ● 不動產之購置、登記、租借及處分

	利 潤 中 心	總 公 司
車 輛：	<ul style="list-style-type: none"> ● 車輛之增加，替補之申請 ● 車輛之使用、保護、修理、維護 	<ul style="list-style-type: none"> ● 車輛之採購、租借 ● 車輛之登記 ● ● 新領牌照及換照、繳銷、註銷 ● ● 車輛資產車歷之記錄 ● ● 車輛稅捐報繳 ● ● 車輛保險 ● ● 車輛檢驗申請及管理
採 購：	<ul style="list-style-type: none"> ● 辦公用品之採購、驗收、登記、保管使用 ● 其他營業器材之採購、驗收保管使用 	<ul style="list-style-type: none"> ● 不動產及車輛之購置
事 務：	<ul style="list-style-type: none"> ● 文書檔案處理、保管收發 ● 辦公場所、場站、電話、水電環境衛生管理 	<ul style="list-style-type: none"> ● 文書、檔案管理辦法之擬訂及維護 ● 營業工商登記
財務會計：	<ul style="list-style-type: none"> ● 利潤中心會計帳務處理記載，預算決算會計報告之編制及報告 ● 營業稅之報繳 ● 各類所得扣繳 	<ul style="list-style-type: none"> ● 全公司統一之會計制度政策及程序 ● 營利事業所得稅之結算報繳 ● 預估申報 ● 各類所得扣繳 ● 專營費之查核及繳納 ● 全公司財務報表之編制

	利 潤 中 心	總 公 司
	<ul style="list-style-type: none"> ● 中心資金之預算及運用 ● 營運資金之保管收支 ● 分公司保留供營運所需定額之現金及週轉金 	<ul style="list-style-type: none"> ● 訂定財務管理政策及程序 ● 往來金融機關之決定 ● 公司資金集中調度、投資、融資理財集中辦理 ● 稅務案件行政救濟
業 務：	<ul style="list-style-type: none"> ● 營業計劃之擬訂實施 ● 站車清潔衛生之維持 ● 站車人員守則實施 ● 站車人員工作分配 ● 司機及隨車人員之管理 ● 車輛調派 ● 各站設備設計改進及管理 ● 行車班次時刻之安排及調整 ● 車輛調度分配計劃 ● 車票費率之機動調整 ● 售票之收款及記錄 ● 行車肇事之處理 <ul style="list-style-type: none"> — 一般肇事之處理 — 肇事報告 — 現場處理 — 原因分析 	<ul style="list-style-type: none"> ● 全公司必需一致之營運計劃原則及政策 ● 營運機構之申請，設立及變更 ● 營運路線之開闢及營運許可之申請 ● 全盤業務方針及計劃之擬訂 ● 站車人員守則之擬定 ● 營運宣傳 ● 營運車票之設計 ● 營運車票之印製、驗收、保管發放與對各站領繳記錄及控制 ● 行車安全之政策訂立督導檢查、報告及改進 ● 行車肇事之處理 <ul style="list-style-type: none"> — 重要肇事之處理

	利 潤 中 心	總 公 司
	— 肇事責任之申請及異議	— 肇事報告 — 現場處理 — 原因分析 — 肇事責任之申請及異議 — 民事和解案 — 刑事案件之處理 — 行車人員肇事責任之鑑定及處分 交通安全宣傳
檢修保養：	● 一、二級之車輛保養	● 車輛保養維護政策之擬訂及修改

3.4 利潤中心及總公司可能之收入、費用及分攤原則

一、收入

營業收入主要為經營高速公路長途客運班車之客票收入，由各路線起迄點收取票款後依照各利潤中心發車班數比例分攤至各利潤中心為各利潤中心之主要收入。

二、費用

利潤中心之直接費用

利潤中心之直接費用包括行車費用，修理維護費用以及業務管理費用，費用內容如表 3.3。行車費用包括駕駛員、服務員費用及車輛使用所發生之有關費用，各利潤中心設有檢修班，因此檢修班所發生

之費用為各利潤中心之直接修理保養費用，另各利潤中心本身在營運管理所發生之費用屬各利潤中心之直接費用。利潤中心之直接費用不作任何分攤。

保養廠直接費用

各保養廠營運所發生的費用屬保養廠直接費用，費用內容如表 3.3，各保養廠依照對各利潤中心服務項目，內容次數等依服務成本分攤至各利潤中心。

總公司業務室（處）直接費用

總公司業務室（處）所發生之直接費用屬業務室（處）費用，費用內容如表 3.3。業務費用原則可以按各費用科目或積累總數依照一合理分攤基礎分攤至各利潤中心。

總公司管理處直接費用

總公司管理處所發生之直接費用屬管理費用，費用內容如表 3.3，管理費用原則可依各費用科目或累積總數依照一合理分攤基礎分攤至利潤中心。

3.5 利潤中心績效衡量原則

為使公司能評估各利潤中心的經營成績，以給予適當的激勵獎金；並讓利潤中心經理能具有從事決策之指標，利潤中心的績效宜每月加以衡量。而通常衡量利潤中心績效的方法有下列幾種：

(一)營業淨利法

即以利潤中心營業收入減去中心直接費用（包括行車費用、所屬檢修班費用及利潤中心發生之業務及管理費用）、保養廠分攤費用及不可控制之業務室（處）和管理處費用後，所得之餘額（營業淨利）作為衡量績效之基準。

(二)貢獻利潤法

即以利潤中心營業收入減去中心直接費用後所得之餘額（貢獻利

表 3.3 各利潤中心及成本中心可能發生之費用

單位：仟元

	利潤中心	成本中心		
	路線起迄點	保養廠	業務室(處)	管理處
<u>行車費用</u>				
駕駛員費用	×			
服務員費用	×			
燃料費用	×			
機油及附屬油料	×			
輪胎費用	×			
車輛折舊費用	×			
車輛保險費	×			
行車用品費	×			
其他行車費	×			
<u>修理保養費</u>				
修車及保養人員費用	×	×		
車輛材料	×	×		
水電費		×		
折舊費	×	×		
消耗品及修繕費	×	×		
辦公費用	×	×		
保險費用		×		
其他保養修理費	×	×		

表 3.3 各利潤中心及成本中心可能發生之費用(續)

	利潤中心	成本中心		
	路線起迄點	保養廠	業務室(處)	管理處
業務及管理費用				
場站人員費用	×			
業務人員費用			×	
管理人員費用	×			×
辦公費	×		×	
廣告費	×		×	×
保險費	×		×	×
郵電費	×		×	×
水電費	×		×	×
修繕費	×		×	×
交際費	×		×	×
折舊費用	×		×	×
筆事費用	×			
車票印刷費			×	
研究發展費用				×
職工福利	×	×	×	×
營業稅	×			
土地稅	×	×	×	×
房屋稅	×	×	×	×
燃料稅	×			
牌照稅	×			
檢驗費	×			
其他業務及管理費用	×	×	×	×

“×”各利潤中心及成本中心部門直接費用。

潤)作為衡量績效之基準。

(三)投資報酬率法

即以利潤中心之投資報酬率(ROI)的方法來衡量利潤中心的績效，而一般通常用來計算投資報酬的公式如下：

$$\text{投資報酬率} = \frac{\text{營業淨利}}{\text{總資產}} = \frac{\text{營業淨利}}{\text{營業收入}} \times \frac{\text{營業收入}}{\text{總資產}}$$

(四)剩餘收入法

即以利潤中心之營業淨利減去資金成本所得到之淨額來衡量利潤中心的績效。而通常用來計算資金成本的方法是將利潤中心的各項資產乘以各別之標準資金成本率，再相加而得之。

(五)預算控制法

即事先就各利潤中心編製詳細的預算，然後每月將實際決算利潤與原預算比較，以顯示績效的優劣。

(六)綜合法

即綜合上述數種方法，或由公司設定衡量因素如獲利能力、市場地位、生產力、產品領先性、人員發展、員工態度、公眾責任、長短期目標之均衡等來綜合性地衡量利潤中心之績效。

3.6 利潤中心操作示例

為促進對利潤中心制度之瞭解，謹以台北—台南路線之起迄點台南為例，並依下述假設之資料，例示某月份利潤中心之操作。

一、基本資料

- 路線名稱：台北—台南
- 利潤中心：台南點
- 營業里程：315.2 公里
- 車輛配置數：48 輛

(其中台北點配置 24 輛，而台南點亦配置 24 輛)

- 每車座位：45 位
- 每日平均行駛班次：152 班次
- 當月（30 天）行駛班次：4,560 班次

二、營業收入（台南點）

(一) 台北—台南路線當月營業收入：

- 票價：單程 350 元（當月佔售票 70 %）
來回票 315 元（當月佔售票 30 %）
- 平均載客率：55 %
- 若當月 4,560 班次中，台北利潤中心配置之車輛行駛 2,290 班次，而台南配置之車輛行駛 2,270 班次。

(二) 依據上述假設資料，計算當月台北—台南線之營業收入如下：

$$\begin{aligned}
 \text{當月營業收入} &= \text{當月行駛班次} \times \text{每車座位} \times \text{平均載客率} \times \text{當月每票平均售價} \\
 &= 4,560 \times 45 \times 55 \% \times (\$ 350 \times 70 \% + \$ 315 \times 30 \%) \\
 &= 38,315,970 \text{ 元} \\
 &= 38,316 \text{ 仟元}
 \end{aligned}$$

(三) 上述當月營業收入按配置車輛行駛班次之比例，歸屬台南之當

$$\text{月營業收入為 } 38,316 \text{ 仟元} \times \frac{2,270}{4,560} = 19,074 \text{ 仟元。}$$

三、利潤中心（台南）及成本中心發生之費用與分攤示例：

(一) 台南當月直接費用之處理

台南當月發生之直接費用詳如表 3.4，其中包括行車費用 8,384 仟元，台南點檢修班費用 480 仟元及營業及管理費用 4,399 仟元。此費用合計為 13,263 仟元，此均屬台南之直接費用，不作任何分攤。

(二) 保養廠當月費用之處理

若台南所屬車輛當月委託保養廠修理保養，依其服務項目、內容

表 3.4 利潤中心及成本中心發生之費用與分攤示例

單位：仟元

	利潤中心	成本中心			中心	假	定
		台	保	養	廠	管	
行車費用	\$ 8,384						
駕駛員費用	\$ 1,800						若駕駛員 50 人，每人當月平均薪資等用人費用 36 仟元。
服務員費用	900						若服務員 50 人，每人當月平均薪資等用人費用 18 仟元。
燃料費用	1,703						若每公升柴油價格 9.52 元，平均每公升可行駛 4 公里。
機油及附屬油料	107						若每公里需用機油及附屬油料 0.15 元。
輪胎費用	654						若使用高速度胎每個 20,000 元，可行駛 175,000 公里，每車八個輪胎。
車輛折舊費用	2,000						假設廿四輛車均為歐洲車價值 8,000,000 元，按七年折舊年限，殘值一年，直線法折舊。
車輛保險費	480						若每車保險費 20,000 元。
行車用品費	240						若當月每車行車用品費 10,000 元。
其他行車費	500						若當月其他行車用品費 500,000 元。
修理保養費	\$ 480		\$ 480	(分攤後)			若當月利潤中心所屬檢修班用人費用，車軸材料、及其他各項費用為 480,000 元。
修車及保養人員費用							若當月台南站所屬車輛委託公司保養廠修理保養之金額為 480,000 元。
車輛材料							
水電費							
折舊及修繕費							
辦公費用							
保險費用							
其他保養修理費用							
業務及管理費用	\$ 4,399	\$ 720	\$ 2,244	\$ 630	\$ 7,758		人員費用包括場站、業務及管理人員之用人費用，當月台南站、業務室、管理處發生費用如左。
辦公費		150		60	240		當月台南、業務室、管理處發生金額如左。
廣告費		110		80	320		當月台南、業務室、管理處發生金額如左。
保險費		20		20	80		當月台南、業務室、管理處發生金額如左。
郵電費		50		40	160		當月台南、業務室、管理處發生金額如左。
水電費		70		40	160		當月台南、業務室、管理處發生金額如左。
修繕費		100		100	400		當月台南、業務室、管理處發生金額如左。
交際費		500		466	867		當月台南、業務室、管理處發生金額如左。
折舊費		400		200	1,000		當月台南、業務室、管理處發生金額如左。
肇事費		500		160			當月台南、業務室、管理處發生金額如左。
車票印刷費							當月台南、業務室、管理處發生金額如左。
研究發展費							當月台南、業務室、管理處發生金額如左。
職工福利		100		13	500		當月台南、業務室、管理處發生金額如左。
營業稅		908			61		若營業收入中以 10,000 元計算。
土地稅		50		25	100		營業收入中含 5% 營業稅。
房屋稅		20		10	40		當月台南、業務室、管理處發生金額如左。
燃料稅		68					當月台南、業務室、管理處發生金額如左。
牌照稅		31					若每車每年 8,487 元。
檢驗費		2					若每車每年 7,650 元。
其他業務及管理費用		600		400	800		若每車一年 1,000 元。若每車一年 1,000 元。若每車一年 1,000 元。

及次數，合計服務費 480 仟元，則此金額即為利潤中心台南當月應負擔之保養廠費用。

(三)業務室當月費用之處理

若總公司業務室當月所發生之直接費用詳如表 3.4，合計費用金額為 2,244 仟元。

若依合理分攤基礎，利潤中心台南要分攤 6.48% 之業務室（處）費用，即表示業務室費用 145 仟元要分攤至台南。

(四)管理處當月費用之處理

若總公司管理處當月所發生之直接費用詳如表 3.4，合計費用金額為 7,758 仟元。

若依合理分攤基礎，利潤中心台南要分攤 6.48% 之管理處費用，即表示管理處費用 503 仟元要分攤至台南。

四、利潤中心（台南）當月淨利

利潤中心台南當月營業收入 19,074 仟元減去當月發生之行車費用、台南點檢修班費用和台南業務及管理費用後，即為貢獻利潤 5,811 仟元。而貢獻利潤減去保養廠分攤費用以及不可控制之業務室（處）與管理處分攤費用，即為該利潤中心當月之營業淨利 4,683 仟元。（詳如表 3.5）

表 3.5 台南利潤中心損益表示例 單位：仟元

營業收入		\$ 19,074
減：行車費用	\$ 8,384	
台南點檢修班費用	480	
台南點業務及管理費用	4,399	13,263
貢獻利潤		\$ 5,811
減：保養廠分攤費用	480	
不可控制之業務室分攤費用	145	
不可控制之管理處分攤費用	503	1,128
營業淨利		\$ 4,683

第四章 以路線為利潤中心之模式

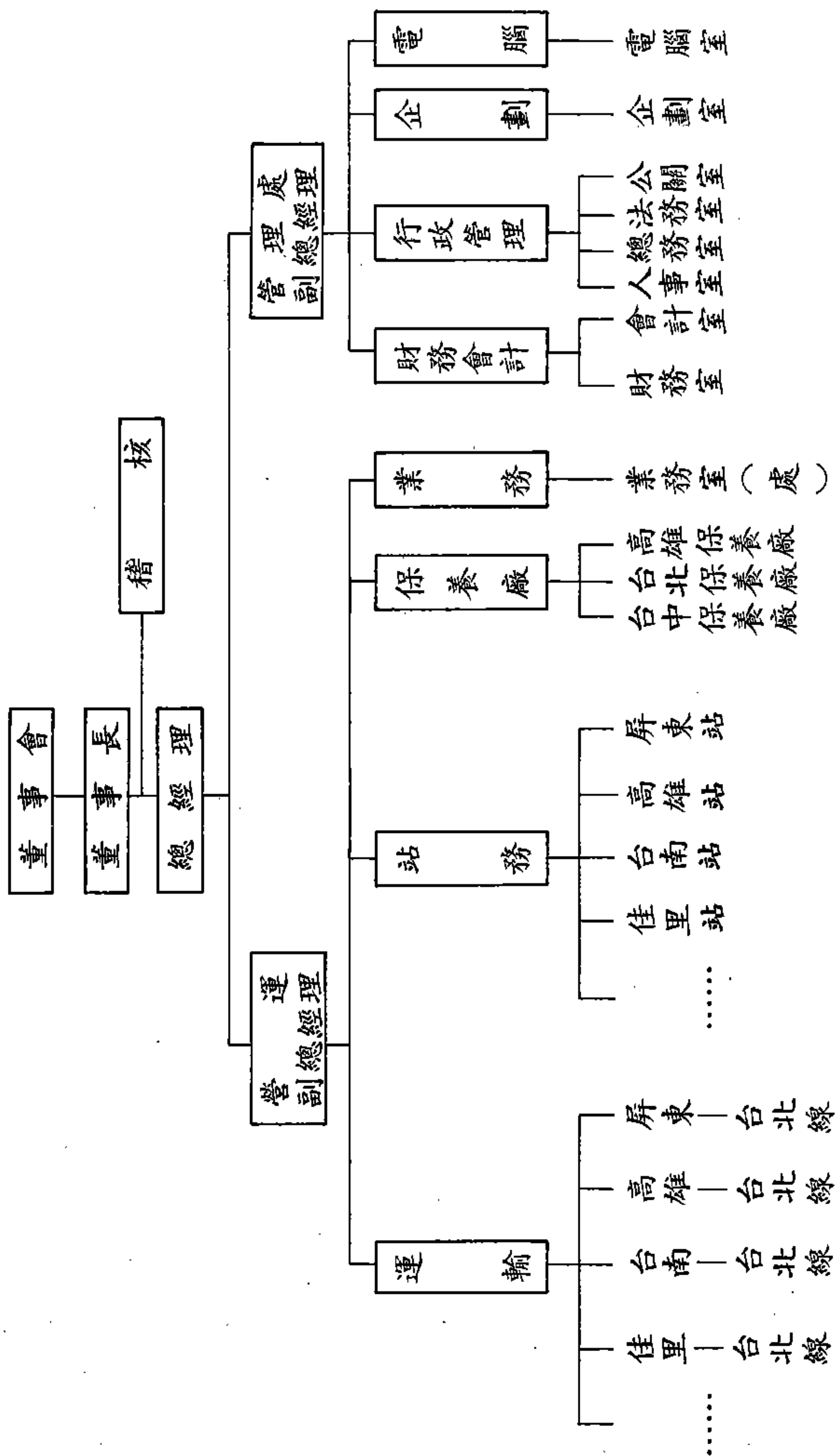
4.1 組織系統

1 統聯客運公司以路線為利潤中心之組織系統可參考表 4.1，總經理之下分設營運副總經理及管理處副總經理各一人，營運副總經理負責公司全盤營運事項，其下設立業務室（處）、保養廠（包括台北保養廠、台中保養廠及高雄保養廠）及各站（包括台北站、基隆站、桃園站、中正機場站、中壢站、新竹站、豐原站、東勢站、台中站、彰化員林站、埔里站、新港站、斗南站、麥寮站、嘉義站、北港站、朴子布袋站、佳里站、台南站、高雄站及屏東站）等成本中心；和由公司所有二十七條路線組成之若干利潤中心（類似分公司形態），各利潤中心設經理人全權負責該中心之經營。

2 公司管理處由副總經理一人主管負責協調及支援各利潤中心之經營。管理處下設財務會計、行政管理、企劃及電腦等部門。財務會計部門下設財務室及會計室兩單位。財務室統籌全公司財務調度與收支事宜；而會計室則負責彙總全公司帳務與決算事宜。行政管理部門下設人事室、總務室、法務室及公關室四單位。人事室為各單位提供人事及訓練等服務；總務室為各單位提供採購、財產及事務等服務；法務室為各單位提供法律及訴訟等服務；而公關室則負責公司公共關係事宜。而企劃室負責公司經營環境分析、策略規劃及專案研究。電腦室則負責全公司電子資料處理系統之規劃與推動。

各站設站長一人，其下分為會計財務組、人事總務組、業務組及檢修班等單位。會計財務組負責各站帳務、及收支之管理事宜；人事總務組負責各站人事及訓練、財產管理、用品採購及事務事宜；業務組負責各站營業、運輸、站務及票務事宜；而檢修班則負責有關車輛

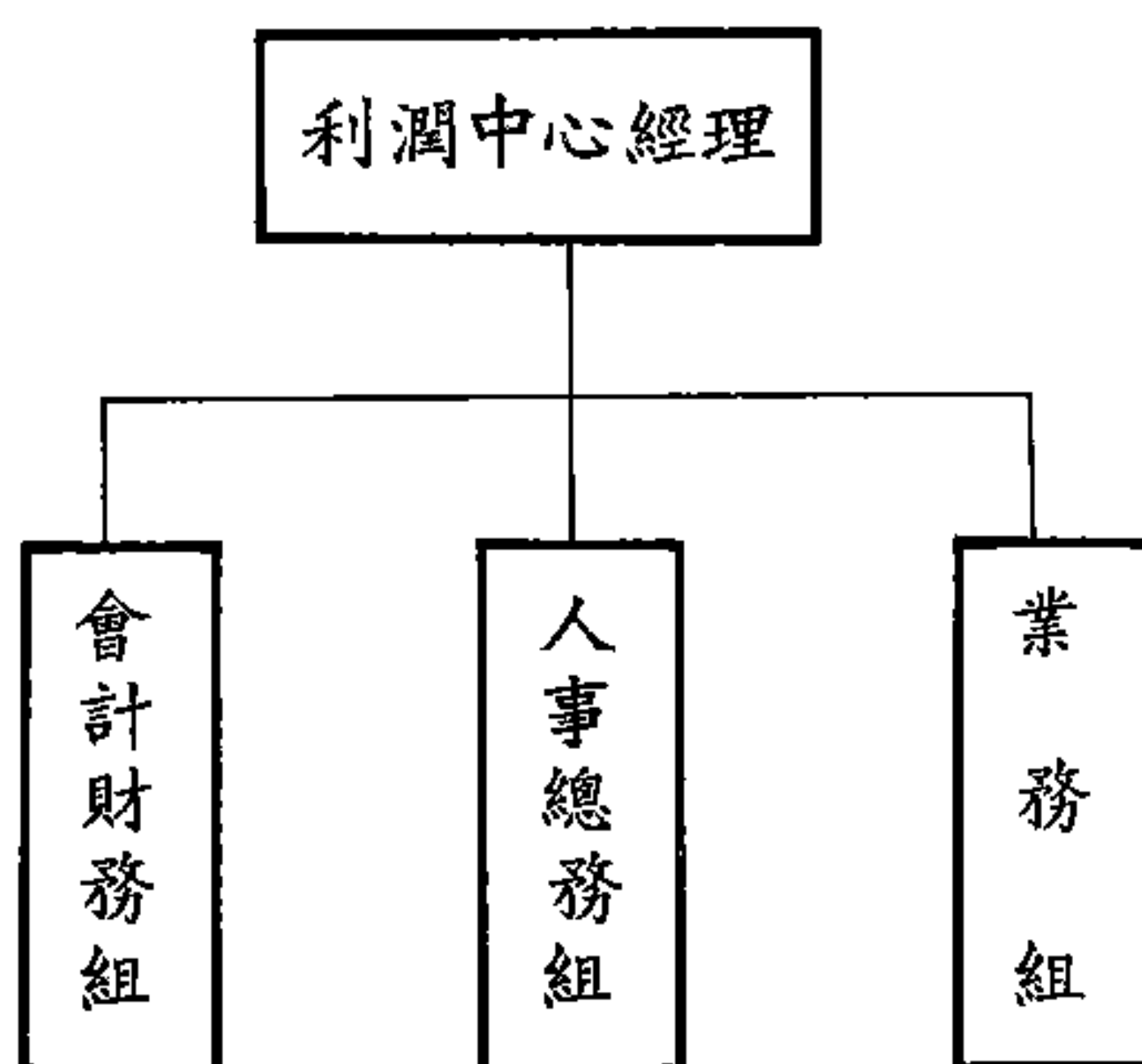
表 4.1 以路線為利潤中心之公司組織系統



一、二級保養事宜。

3. 利潤中心組織系統如表 4.2，利潤中心之經理人全權負責該利潤中心之經營，其下分為會計財務組、人事總務組及業務組等單位。會計財務組負責利潤中心全盤帳務、決算、收支及營運資金之管理事宜；人事總務組負責利潤中心全盤人事及訓練、財產管理、用品採購及事務事宜；業務組負責利潤中心全盤營業、運輸及利潤中心本身稽核事宜。

表 4.2 以路線為利潤中心之利潤中心組織系統



4.2 利潤中心、各站與總公司間業務權責劃分示例

	利 潤 中 心	各 站	總 公 司
人事管理：	<ul style="list-style-type: none"> ●利潤中心人事之任免、遷調、考核、獎懲 ●利潤中心人員之出勤、請假之管理 ●利潤中心人事薪津及各種津貼之決定及發放 ●決定利潤中心組織，編制及人員（含司機及隨車人員） ●利潤中心員工教育及訓練 ●利潤中心勞工保險及有關事項處理 ●利潤中心員工福利之辦理 ●利潤中心退休政策辦法之執行 ●利潤中心員工建議及勞資關係之處理 	<ul style="list-style-type: none"> ●各站人事之任免、遷調、考核、獎懲 ●各站人員之出勤、請假之管理 ●各站人事薪津及各種津貼之決定及發放 ●決定各站組織，編制及人員 ●各站員工教育及訓練 ●各站勞工保險及有關事項處理 ●各站員工福利之辦理 ●各站退休政策辦法之執行 ●各站員工建議及勞資關係之處理 	<ul style="list-style-type: none"> ●配合勞基法，擬訂及維護人事規章制度 ●人員任用標準及考核獎懲辦法訂立 ●利潤中心經理任免、遷調、考核、獎懲
財產管理： 不動產及生財器具	<ul style="list-style-type: none"> ●土地及辦公場所使用維護 ●財產之保險 ●財產之保管、盤點及記錄 ●生財器具之採購、驗收、使用、維修及處分 ●不動產稅捐之報繳 	<ul style="list-style-type: none"> ●各站土地及場站使用維護 ●各站財產之保險 ●各站財產之保管、盤點及記錄 ●各站生財器具之採購、驗收、使用、維修及處分 ●各站不動產稅捐之報繳 	<ul style="list-style-type: none"> ●財產管理辦法之擬訂及維護 ●不動產之購置、登記、租借及處分

	利 潤 中 心	各 站	總 公 司
車 輛：	<ul style="list-style-type: none"> ● 車輛之增加，替補之申請 ● 車輛之使用、保養、修理、維護之決定 	<ul style="list-style-type: none"> ● 車輛之保養、維護 	<ul style="list-style-type: none"> ● 車輛之採購、租借 ● 車輛之登記 ● ● 新領牌照及換照、繳銷、註銷 ● ● 車輛資產車歷之記錄 ● ● 車輛稅捐報繳 ● ● 車輛保險 ● ● 車輛檢驗申請及管理
採 購：	<ul style="list-style-type: none"> ● 辦公用品之採購、驗收、登記、保管使用 	<ul style="list-style-type: none"> ● 各站辦公用品之採購、驗收、登記、保管使用 ● 其他各站營業器材之採購、驗收保管使用 	<ul style="list-style-type: none"> ● 不動產及車輛之購置
事 務：	<ul style="list-style-type: none"> ● 文書檔案處理、保管收發 ● 辦公場所、電話、水電環境衛生管理 	<ul style="list-style-type: none"> ● 各站文書檔案處理、保管收發 ● 各站辦公場所、場站、電話、水電環境衛生管理 	<ul style="list-style-type: none"> ● 文書、檔案管理辦法之擬訂及維護 ● 營業工商登記
財務會計：	<ul style="list-style-type: none"> ● 利潤中心會計帳務處理記載，預算決算會計報告之編制及報告 	<ul style="list-style-type: none"> ● 各站會計帳務處理記載報告 ● 營業稅之報繳 ● 各類所得扣繳 	<ul style="list-style-type: none"> ● 全公司統一之會計制度政策及程序 ● 營利事業所得稅之結算 ● 預估申報

	利 潤 中 心	各 站	總 公 司
業 務：	<ul style="list-style-type: none"> ● 中心資金之預算及運用 ● 營運資金之保管收支 ● 利潤中心保留供營運所需定額之現金及週轉金 ● 營業計劃之擬訂實施 ● 車輛清潔衛生之維持 ● 車輛人員守則實施 ● 車輛人員工作分配 ● 司機及隨車人員之管理 ● 車輛調派 ● 行車班次時刻之配合 	<ul style="list-style-type: none"> ● 各站資金之預算及運用 ● 各站週轉金之保管收支 ● 營業計劃之擬訂實施 ● 各站清潔衛生之維持 ● 各站人員守則實施 ● 各站人員工作分配 ● 車輛調派 ● 各站設備設計改進及管理 ● 行車班次時刻之安排及調整 	<ul style="list-style-type: none"> ● 各類所得扣繳 ● 專營費之查核繳納 ● 全公司財務報表之編製 ● 訂定財務管理政策及程序 ● 往來金融機關之決定 ● 公司資金集中調度、投資、融資理財集中辦理 ● 稅務案件行政救濟 ● 全公司必需一致之營運計劃原則及政策 ● 營運機構之申請，設立及變更 ● 營運路線之開闢及營運許可之申請 ● 全盤業務方針及計劃之擬訂 ● 站車人員守則之擬定 ● 營運宣傳 ● 營運車票之設計 ● 營運車票之印製、驗收、保管發放與對各站領繳記錄及控制

	利 潤 中 心	各 站	總 公 司
	<ul style="list-style-type: none"> ● 車輛調度分配計劃及配合 ● 車票費率之機動調整之申請 	<ul style="list-style-type: none"> ● 車輛調度分配計劃 ● 售票之收款及記錄 ● 行車肇事之處理之協助 <ul style="list-style-type: none"> — 一般肇事之處理 — 肇事報告 — 現場處理 — 原因分析 — 肇事責任之申請及異議 	<ul style="list-style-type: none"> ● 行車安全之政策訂立督導檢查、報告及改進 ● 行車肇事之處理 <ul style="list-style-type: none"> — 重要肇事之處理 — 肇事報告 — 現場處理 — 原因分析 — 肇事責任之申請及異議 — 民事和解案 — 刑事案件之處理 — 行車人員肇事責任之鑑定及處分 — 交通安全宣傳
檢修保養：	<ul style="list-style-type: none"> ● 車輛保養之決定 	<ul style="list-style-type: none"> ● 一、二級之車輛保養 	<ul style="list-style-type: none"> ● 車輛保養維護政策之擬訂及修改

4.3 利潤中心及總公司可能之收入、費用及分攤原則

一、收入

營業收入主要為經營高速公路長途客運班車之客票收入，由各路線起迄點收取票款後依照各路線歸屬至各利潤中心為各利潤中心之主要收入。

二、費用

利潤中心之直接費用

利潤中心之直接費用包括行車費用及業務管理費用，費用內容如表 4.3。行車費用包括駕駛員、服務員費用及車輛使用所發生之有關費用。各利潤中心本身在營運管理所發生之費用屬各利潤中心之直接費用。利潤中心之直接費用不作任何分攤。

各站直接費用

各站之直接費用包括修理維護費用及業務管理費用，費用內容如表 4.3。各站依照對各利潤中心服務項目、內容、次數等依服務成本分攤至各利潤中心。

保養廠直接費用

各保養廠營運所發生的費用屬保養廠直接費用，費用內容如表 4.3，各保養廠依照對各利潤中心服務項目、內容、次數等依服務成本分攤至各利潤中心。

總公司業務室（處）直接費用

總公司業務室（處）所發生之直接費用屬業務室（處）費用，費用內容如表 4.3。業務費用原則可以按各費用科目或積累總數依照一合理分攤基礎分攤至各利潤中心。

總公司管理處直接費用

總公司管理處所發生之直接費用屬管理費用，費用內容如表 4.3，管理費用原則可依各費用科目或累積總數依照一合理分攤基礎分攤

表 4.3 各利潤中心及成本中心可能發生之費用

單位：仟元

	利潤中心	成本中心			
	各路線	各站	保養廠	業務室(處)	管理處
<u>行車費用</u>					
駕駛員費用	×				
服務員費用	×				
燃料費用	×				
機油及附屬油料	×				
輪胎費用	×				
車輛折舊費用	×				
車輛保險費	×				
行車用品費	×				
其他行車費	×				
<u>修理保養費</u>					
修車及保養人員費用		×	×		
車輛材料		×	×		
水電費			×		
折舊費		×	×		
消耗品及修繕費		×	×		
辦公費用		×	×		
保險費用			×		
其他保養修理費		×	×		

表 4.3 各利潤中心及成本中心可能發生之費用（續）

	利潤中心	成本中心			
	各路線	各站	保養廠	業務室（處）	管理處
<u>業務及管理費用</u>					
場站人員費用	×	×			
業務人員費用				×	
管理人員費用	×	×			×
辦公費	×	×		×	
廣告費	×	×		×	×
保險費	×	×		×	×
郵電費	×	×		×	×
水電費	×	×		×	×
修繕費	×	×		×	×
交際費	×	×		×	×
折舊費用	×	×		×	×
筆事費用	×				
車票印刷費				×	
研究發展費用					×
職工福利	×	×	×	×	×
營業稅		×			
土地稅	×	×	×	×	×
房屋稅	×	×	×	×	×
燃料稅	×				
牌照稅	×				
檢驗費	×				
其他業務及管理費用	×	×	×	×	×

“×”各利潤中心及成本中心部門直接費用。

至利潤中心。

4.4 利潤中心操作示例

為促進對利潤中心制度之瞭解，謹以台北—台南路線為例，並依下述假設之資料，例示某月份利潤中心之操作。

一、基本資料

- 利潤中心：台北—台南路線
- 營業里程：315.2 公里
- 車輛配置數：48 輛
- 每車座位：45 位
- 每日平均行駛班次：152 班次
- 當月（30 天）行駛班次：4,560 班次

二、營業收入

(一) 台北—台南路線當月營業收入：

- 票價：單程 350 元（當月佔售票 70 %）
來回票 315 元（當月佔售票 30 %）
- 平均載客率：55 %

(二) 依據上述假設資料，計算當月台北—台南線之營業收入如下：

$$\begin{aligned}\text{當月營業收入} &= \text{當月行駛班次} \times \text{每車座位} \times \text{平均載客率} \times \text{當月} \\ &\quad \text{每票平均售價} \\ &= 4,560 \times 45 \times 55 \% \times (\$ 350 \times 70 \% \\ &\quad + \$ 315 \times 30 \%) \\ &= 38,315,970 \text{ 元} \\ &= 38,316 \text{ 仟元}\end{aligned}$$

三、利潤中心（台北—台南線）及成本中心發生之費用與分攤示例：

(一) 利潤中心當月直接費用之處理

利潤中心當月發生之直接費用詳如表 4.4，其中包括行車費用

16,768 仟元及營業及管理費用 3,468 仟元。

此費用合計為20,236仟元，此均屬利潤中心之直接費用，不作任何分攤。

(二)當月修理保養費用之處理

若利潤中心所屬車輛當月委託台北站、台南站及保養廠修理保養，依其服務項目、內容及次數，合計服務費分別為 480、480 及 960 仟元，則此金額即為利潤中心當月應負擔之修理保養費用。

(三)台北站當月費用之處理

若台北站當月所發生之直接費用詳如表 4.4，合計費用金額為 20,400 仟元。若依發車班次比例為分攤基礎，如利潤中心要分攤20%之台北站費用，即表示台北站費用 4,080 仟元要分攤至該利潤中心。

(四)台南站當月費用之處理

若台南站當月所發生之直接費用詳如表 4.4，合計費用金額為 4,080 仟元。若依發車班次比例為分攤基礎，如利潤中心要分攤60%之台南站費用，即表示台南站費用 2,448 仟元要分攤至該利潤中心。

(五)業務室當月費用之處理

若總公司業務室當月所發生之直接費用詳如表 4.4，合計費用金額為 2,244 仟元。

若依營業額比例為分攤基礎，利潤中心要分攤 12.96 %之業務室（處）費用，即表示業務室費用 291 仟元要分攤至該利潤中心。

(六)管理處當月費用之處理

若總公司管理處當月所發生之直接費用詳如表 4.4，合計費用金額為 7,758 仟元。

若依營業額比例為分攤基礎，利潤中心要分攤 12.96 %之管理處費用，即表示管理處費用 1,005 仟元要分攤至該利潤中心。

四、利潤中心（台北—台南線）當月淨利

表 4.4 利潤中心及成本中心發生之費用與分攤示例

單位：仟元

	利潤中心	成本中心			中心			假	定
		台北	台北	台南	保養廠	業務室	管理處		
行車費用	\$ 16,768								
駕駛員費用	\$ 3,000								若駕駛員 100 人，每人當月平均薪資等用人費用 36 仟元。
服務員費用	1,800								若服務員 100 人，每人當月平均薪資等用人費用 18 仟元。
燃料及附屬油料	3,406								若每公里需油價格 9.52 元，平均每公里可行駛 4 公里。
機油及附屬油料	214								若每公里需油價格 9.52 元，平均每公里可行駛 4 公里。
輪胎費用	1,308								若使用高速胎每個 20,000 元，可行駛 175,000 公里，每車八個輪胎。
車輛折舊費用	4,000								假設四十八輛車均為歐洲車價值 8,000,000 元，按七年折舊年限，殘值一年，直線法折舊。
車輛保險費	960								若每車保險費 20,000 元。
行車用品費	480								若當月每車行車用品費 10,000 元。
其他行車費	1,000								若當月其他行車用品費 1,000,000 元。
修理保養費									
修車及保養人員費用		\$ 480 (分攤後)	\$ 480 (分攤後)	\$ 480 (分攤後)	\$ 960 (分攤後)				若當月台北—台南路線所屬車輛委託台北站、台南站及公司保養廠修理保養之金額分別為 480,000 元、480,000 元、960,000 元。
車輛材料									
水電費									
折舊費及修繕費									
消耗品費用									
辦公費用									
保險費									
其他保養修理費									
業務及管理費用	\$ 3,468	\$ 20,400 (分攤後)	\$ 4,080 (分攤後)	\$ 630 (分攤後)	\$ 3,030				人員費用包括場站、業務及管理人員之用人費用，當月利潤中心、台北站、台南站、業務室、管理處發生費用如左。
辦公費	38	1,120	224	60					當月利潤中心、台北站、台南站、業務室、管理處發生費用如左。
廣告費	28	820	164	80					當月利潤中心、台北站、台南站、業務室、管理處發生費用如左。
保險費	5	150	30	20					當月利潤中心、台北站、台南站、業務室、管理處發生費用如左。
郵電費	13	370	74	40					當月利潤中心、台北站、台南站、業務室、管理處發生費用如左。
水電費	18	520	104	40					當月利潤中心、台北站、台南站、業務室、管理處發生費用如左。
修繕費	25	750	150	100					當月利潤中心、台北站、台南站、業務室、管理處發生費用如左。
交際費	250	2,500	500	466					當月利潤中心、台北站、台南站、業務室、管理處發生費用如左。

利潤中心當月營業收入38,316仟元減去當月發生之行車費用、和業務及管理費用後，即為貢獻利潤18,080仟元。而貢獻利潤減去修理保養分攤費用以及不可控制之台北站、台南站、業務室（處）與管理處分攤費用，即為該利潤中心當月之營業淨利8,336仟元。（詳如表4.5）

表 4.5 台北—台南線利潤中心損益表示例

		單位：仟元
營業收入		\$ 38,316
減：行車費用	\$ 16,768	
業務及管理費用	3,468	20,236
貢獻利潤		\$ 18,080
減：修理保養分攤費用	1,920	
不可控制之台北站分攤費用	4,080（附註一）	
不可控制之台南站分攤費用	2,448（附註二）	
不可控制之業務室分攤費用	291（附註三）	
不可控制之管理處分攤費用	1,005（附註三）	9,744
營業淨利		\$ 8,336

附註一：台北站共服務20條路線假設該站費用按發車班次分攤至本台北—台南線利潤中心

附註二：台南站共服務2條路線假設該站費用按發車班次分攤至本台北—台南線利潤中心

附註三：業務室（處）及管理處服務全公司27條路線，假設按各路線收入比例分攤費用至利潤中心

第五章 結論與建議

為要做到組織中每一單位主管能主動積極地以最佳效能及效率的做法去獲得進而利用極為有限的公司內部資源，以圓滿達成組織的目標，利潤中心制度是最有效的工具之一。在現況經營環境下為期統聯客運公司能順利成立營運並繼續發展成長，建議公司研究採行利潤中心制度，以獲致以下的利益：

- 讓遊覽車業現有高速公路客運經營人才參與經營，並讓其經營經驗得到充分的發揮，以使統聯客運公司能順利成立，並使統聯客運公司在營運初期即具有較優勢的競爭力。

- 促使營運單位得到充分授權及參與經營，以發揮團隊合作之精神，並可提高工作效率與士氣。

- 各單位為創造更佳利潤，必能自動控制各項費用，並充分活用各種資源，則可降低公司營運成本。

- 對公司貢獻愈多，則獲得愈多的獎勵，將促使公司的目標與個人的目標更為密切結合。

- 利潤中心制度之實施，將可使主管在工作上得到充份歷練，並能藉以培養公司將來的高階經營人才。

就統聯客運公司正規長期營運而言，經比較兩種利潤中心組織之優缺點，宜採行以路線起迄點（站）為利潤中心之模式。

附註：本報告內之資料係本公司和運輸研究所人員根據與遊覽車業者、客運業者及業界專家面談之結果，乃反應從民國77年6月至同年7月間之有關資訊。上述資料雖係配合本規劃所需以客觀方式獲得，然本公司並未獨立查核此項資料，故無法對該資料之正確性及完整性表示任何意見及保證。

第二篇 車輛估價調查

第六章 前 言

統聯客運公司係交通部為提昇高速公路運輸功能與服務品質及消除違規遊覽班車促使高速公路之客運秩序導入正軌，經由交通部運輸研究所組成專案小組研究後，將可能成為在高速公路營運之第一家民間客運公司。統聯客運公司預計於今(77)年成立，暫定資本額為叁拾億元，由公路汽車客運業及遊覽車客運業各半認股，對等投資；其中公路汽車客運業以現金投資，而遊覽車客運業則以車輛折價投資。該公司主要營業項目為公路（含高速公路）汽車客運，初期預定申請二十七條路線。

為決定遊覽車業者以車輛折價入股之金額，本公司乃承委任協助客觀評價。

6.1 調查目的

本次調查之目的係在協助統聯客運公司決定遊覽車業者以遊覽車折價入股之金額。

6.2 調查方法

本次調查方法包含下列步驟：

- (1)初步瞭解台港公司車輛估價之基礎及方式。
- (2)決定成本估計項目分類為車輛底盤、車身、車身貨物稅及冷氣。
- (3)根據車輛折價入股清冊彙總分析決定車輛底盤廠牌種類作為收

集底盤成本之根據。

(4)根據收集到車輛折價入股補充資料分析主要車身打造廠以及冷氣廠牌作為收集車體及冷氣重置成本之根據。

(5)拜訪若干車體製造廠以瞭解並搜集車體種類以及成本資料。

(6)訪談若干底盤進口商瞭解並搜集底盤型號、種類以及成本資料

。

(7)彙總訪談結果。

(8)撰寫及提出工作報告。

第七章 調查結果彙總

7.1 車輛重置成本

本次調查車輛成本之決定係以重置成本做為估價基礎，所謂重置成本即依照目前價格取得相類似之車輛所必需支付的成本。

目前遊覽班車中除了NEOPLAN、BOVA、FUSO、ISUZU、HINO及NISSAN有全車進口外，其餘多為向底盤進口商購買底盤，然後委託國內車體打造廠打造車身及裝置冷氣，因此車輛之成本應分為底盤、車體、車身貨物稅、冷氣等四大項加以調查估計。

7.2 底盤重置成本

參加折價入股估價之車輛總數約為415輛，根據彙總結果共計有11種廠牌（廠牌及數量如表7.1）其中以SCANIA，VOLVO，FUSO，MAN及DAF較多，合計389輛或佔94%，若自以上5大廠牌389輛中剔除馬力較小及資料（馬力數）不完整外，合計333輛，約佔總數量80%。低馬力及馬力數不符之廠牌及數量詳如表7.2。上述333輛車依照不同廠牌、型式、馬力大約可分23種。經取得此23種車輛底盤估計重置成本資料彙總如表7.3。

SCANIA 廠牌依馬力、型式及規格可分為4種，各種類之高低估價如表7.3。其中低價係由業界專家提供。高價資料係SCANIA在台代理商書面報價單所示。

VOLVO 廠牌依不同馬力及型式約有5種，各種類之高低估價如表7.3。低價係由業界專家提供；高價資料係由台港公司提供。

MAN 廠牌依馬力及型式可分為6種，各種類之高低估價如表7.3。其中360及330馬力車輛之低價資料係由業界專家所提供；而

表 7.1 參加估價車輛底盤廠牌及數量統計

參 加 估 計 車 輛			取 得 估 價 車 輛	
廠 牌	數 量	佔總數量百分比	數 量	佔總車輛百分比
SCANIA	151	36%	133	32%
VOLVO	93	22%	90	22%
FUSO	52	13%	29	7%
MAN	49	12%	48	11%
DAF	44	11%	33	8%
ISUZU	9	2%		
HINO	7	2%		
NEOPLAN	5	1%		
BOVA	3	1%		
BENZ	1			
NISSAN	1			
合 計	415	100%	333	80%

高價資料係依據MAN 在台代理商書面報價單。另 280 馬力車輛之高價資料係依據MAN 在台代理商書面報價單而低價資料係由代理商口頭報價。而 240 馬力車輛之高價資料乃係業界專家所提供，低價資料係MAN 在台代理商書面報價。

DAF 廠牌依馬力及型式可分為 3 種，各種類之高低估價如表 7.3。其中低價係由業界專家提供；高價資料係依據 DAF 在台代理商書面或口頭報價。

FUSO 廠牌依馬力及型式可分為 5 種，各種類之高低估價如表 7.3。其中高價資料係依據 FUSO 在台代理商口頭報價，而 225 馬力

表 7.2 參加估價車輛低馬力及馬力不符之廠牌及數量統計表

廠 牌	馬 力	數 量	附 註
SCANIA	330	4	(2)
SCANIA	310	2	(2)
SCANIA	270	1	(2)
SCANIA	240	2	(2)
SCANIA	220	1	(2)
SCANIA	180	3	(2)
SCANIA	178	1	(2)
SCANIA	171	4	(1)
VOLVO	180	3	(1)
MAN	175	1	(2)
DAF	305	1	(2)
DAF	275	1	(2)
DAF	180	1	(2)
DAF	178	8	(1)
FUSO	310	4	(2)
FUSO	270	1	(2)
FUSO	220	12	(2)
FUSO	178	4	(2)
FUSO	170	1	(2)
FUSO	160	1	(1)
	合 計	56	

附註：(1)為低馬力

(2)為底盤代理商表示未銷售此種馬力之車輛

表 7.3 車輛底盤估計重置成本

廠 牌	馬 力	型 式	估 計 重 置 成本(萬元)	附 註
SCANIA	333	K112T	375-430	後雙軸附電磁剎車
SCANIA	305	K112 (十檔)	295-340	後單軸附電磁剎車
SCANIA	305	K112 (五檔)	-325	後單軸附電磁剎車
SCANIA	241	K92	268-271	後單軸附電磁剎車
VOLVO	310	B10MT (A)	385-	自動、後雙軸附電磁剎車
VOLVO	310	B10MT	350-400	手動、後雙軸附電磁剎車
VOLVO	310	B10M	300-350	後單軸附電磁剎車
VOLVO	280	B10M	280-	後單軸未含電磁剎車
VOLVO	270	B58	255-	後單軸未含電磁剎車
MAN	360	22.360 HOCLN (ECOMAT)	430-475	自動、後雙軸附油壓剎車
MAN	360	22.360 HOCLN	400-460	手動、後雙軸附油壓剎車
MAN	330	22.330 HOCLN	375-440	手動、後雙軸附電磁剎車
MAN	330	16.330 HOCL	315-425	後單軸附電磁剎車
MAN	280(308)	16.280 HOCL	260-280	後單軸未含電磁剎車
MAN	240	16.240 HOCL	240-245	後單軸未含電磁剎車
DAF	310(330)	SBRT 3006	350-430	後雙軸附電磁剎車
DAF	310(330)	SBT 3006	285-340	後單軸附電磁剎車
DAF	250	SBT 2306	260-315	後單軸附電磁剎車
FUSO	320	P-MS715SL	-275	不含冷氣
FUSO	305	P-MS513RAL	-475	全車(含冷氣及車體)
FUSO	225	P-MP518NL	-180	氣墊式、不含冷氣
FUSO	225	P-MP118NL	170-175	鋼板懸吊、不含冷氣
FUSO	215	P-MP118NL	-175	不含冷氣

* SCANIA、VOLVO、MAN及DAF均為DIN馬力數，()內數字
係指美式馬力數；FUSO則為JIS馬力數。

表 7.4 車輛底盤建議重置成本

廠 牌	馬 力	型 式	建 議 重 置 成本(萬元)	附 註
SCANIA	333	K112T	403	後雙軸附電磁剎車
SCANIA	305	K112 (十檔)	318	後單軸附電磁剎車
SCANIA	305	K112 (五檔)	303	後單軸附電磁剎車
SCANIA	241	K92	270	後單軸未含電磁剎車
VOLVO	310	B10MT (A)	410	自動、後雙軸附電磁剎車
VOLVO	310	B10MT	375	手動、後雙軸附電磁剎車
VOLVO	310	B10M	325	後單軸附電磁剎車
VOLVO	280	B10M	305	後單軸未含電磁剎車
VOLVO	270	B58	280	後單軸未含電磁剎車
MAN	360	22.360 HOCLN (ECOMAT)	453	自動、後雙軸附油壓剎車
MAN	360	22.360 HOCLN	430	手動、後雙軸附油壓剎車
MAN	330	22.330 HOCLN	408	手動、後雙軸附電磁剎車
MAN	330	16.330 HOCL	370	後單軸附電磁剎車
MAN	280(308)	16.280 HOCL	270	後單軸未含電磁剎車
MAN	240	16.240 HOCL	243	後單軸未含電磁剎車
DAF	310(330)	SBRT 3006	390	後雙軸附電磁剎車
DAF	310(330)	SBT 3006	313	後單軸附電磁剎車
DAF	250	SBT 2306	288	後單軸附電磁剎車

表 7.4 車輛底盤建議重置成本 (續)

廠 牌	馬 力	型 式	建 議 重 置 成本(萬元)	附 註
FUSO	320	P-MS715SL	275	不含冷氣
FUSO	305	P-MS513RAL	475	全車(含冷氣及車體)
FUSO	225	P-MP518NL	180	氣墊式、不含冷氣
FUSO	225	P-MP118NL	175	銅板懸吊、不含冷氣
FUSO	215	P-MP118NL	175	不含冷氣

附註：(1) SCANIA、VOLVO、MAN及 DAF 均為 DIN馬力數，()內數字係指美式馬力數；FUSO則為 JIS馬力數。

(2)建議重置成本均係指給付現金之價格。

(3) ● ● SCANIA 各型式若附加電腦排檔則增加 25 萬元；SCANIA K 92型式若附加電磁剎車則增加 20 萬元。

● ● VOLVO 280 (B 10 M) 及 270 (B 58) 馬力車輛若附加電磁剎車則增加 20 萬元。

● ● MAN 16.280 HOCL 及 16.240 HOCL 型式若附加電磁剎車則增加 20 萬元。MAN 各型式若附加 ABS 剎車則增加 15 萬元。

● ● DAF各型式若附加底盤升降機則增加 5 萬元；若附加 ABS 剎車則增加 10 萬元；若附加蝶式剎車則增加 18 萬元。

車輛之低價資料則係由業界專家提供。

依據上述調查結果，本公司謹建議車輛底盤重置成本如表 7.4。其中 SCANIA 之 K112 T、K112（十檔）及 K92 型式建議重置成本係採估計重置成本所獲資料之高價與低價之平均值（萬元以下四捨五入）。而 K112（五檔）型式由於欠缺低價資料，故以 K112（十檔）建議重置成本減去 K112（十檔）與 K112（五檔）高價之差額 15 萬元作為 K112（五檔）之建議重置成本。

VOLVO 310 馬力 B10MT 及 B10M 型式係採估計重置成本所獲資料之高價與低價之平均值作為建議重置成本。而 310 馬力 B10MT（A）、280 馬力、及 270 馬力之 VOLVO 底盤因欠缺高價資料，故以 310 馬力 B10MT 及 B10M 型式之高價與低價之差額 50 萬元推算高價資料後，再以低價與推算高價之平均值作為建議重置成本。

MAN 與 DAF 廠牌之各種型式亦採估計重置成本所獲資料之高價與低價之平均值作為建議重置成本。

另據業界專家表示，FUSO 各型式之口頭報價（即為高價資料）通常與實際售價非常接近，故以 FUSO 之口頭報價作為建議重置成本。

（上述均指狀況性能良好且可立刻使用車輛之建議重置成本）

7.3 車體重置成本

依現有之折價入股車輛調查表資料分析，車體打造廠共有十多家，83% 之車體打造由其中 7 家車體完成。（詳如表 7.5）。

本公司人員曾訪談過滙慶、豐榮及寶立華等三家車體廠，所獲的結論是各種車體型式在各車體廠間並沒有固定規格尺寸或型號，然就一般而言，車體型式可分為下述三類：

高層：即高度約 3.4 m，可容納旅客僅有一層。

超高層：高度約 3.5 m ~ 3.6 m，較高層略高可容納旅客亦僅一

層，所不同者是司機座上有座位。

雙層：高度約 3.8 m，可容納旅客有二層。

依據業界專家提供有關車體廠之高層、超高層及雙層車輛依照各車體廠分類之估計重置成本詳如表 7.6。

由於雙層車輛目前尚未經政府主管單位核准使用，故建議將車體分為超高層（含雙層）及高層兩類計價，其計價方式乃依相關車體廠打造車體之比例作權數乘以各類車體廠平均估計重置成本加以計算，詳如表 7.7。

表 7.5 車體廠分類表

車 體 廠	車 數	百分比(%)	累積百分比(%)
滙慶(日億)	25	18	18
明 昌	19	14	32
伸 隆	17	13	45
名 興	15	11	56
豐 榮	13	10	66
大 富	12	9	75
鉅 翁	11	8	83
清 海	7	5	88
(原裝車體)	6	4	92
一 友	4	3	95
金 監	3	2	97
巨 豐	2	1	98
蓬 萊	2	1	99
正 有	1	1	100
合 計	137	100	

表 7.6 車體估計重置成本

車 體 廠	估計重置成本 (萬元)		
	高 層	超高層	雙 層
滙慶 (日億)、豐榮、清海、 一友、蓬萊、寶立華	137-165	162-185	172-195
伸隆、大富、鉅翁	125-135	150-155	160-165
大有、聖甲同	110-120	135-140	145-150

附註：(1)尚欠明昌、名興、金監、巨豐、及正有等
車體廠資料。

(2)雙層車輛目前尚未經政府主管單位核准使
用。

7.4 車身貨物稅

上述車身打造成本未含貨物稅，因此車身貨物稅必須另行計算並包括於車輛重置成本中。

據瞭解車身貨物稅之完稅價格係依照車輛前後軸之軸距來決定的，再根據完稅價格乘以稅率以決定應納之貨物稅。

車輛之軸距可取自「車輛新領牌照登記表」，又最近車身完稅價格表及稅額可參照表 7.8。

為便於計算起見，建議車身貨物稅額計算到萬元為止，萬以下四捨五入。

表 7.7 車體建議重置成本

車體廠	數量	百分比 (%)	超 高 層		高 層	
			同 類 平均價格	估計價格	同 類 平均價格	估計價格
滙豐	25	28	174	49	151	42
慶榮	13	14	174	24	151	21
清海	7	8	174	14	151	12
一友	4	4	174	7	151	6
蓬萊	2	2	174	4	151	3
伸隆	17	19	153	29	130	25
大富	12	13	153	20	130	17
鉅翁	11	12	153	18	130	16
合 計	91	100		165		142

附註：(1)超高層（含雙層）：係指司機座上有座位或可坐兩層之車輛，其主要配備包括音響、冰箱、飲水機、地毯、窗簾、廁所、監視器及行李箱。（不含電視及錄影機）（廁所內包括洗手台、馬桶、抽風機及鏡子）（若沒有冰箱則扣減 2.5 萬元；若沒有飲水機則扣減 1.5 萬元；若沒有監視器則扣減 1.5 萬元；若沒有廁所則扣減 8 萬元；其餘音響、地毯、窗簾等則必須具備）

(2)高層：係指高度約 3.4 m，可容納旅客僅有一層之車輛，其主要配備包括音響、冰箱、飲水機、地毯、窗簾、廁所、監視器及行李箱。（不含電視及錄影機）（廁所內包括洗手台、馬桶、抽風機及鏡子）（若沒有冰箱則扣減 2.5 萬元；若沒有飲水機則扣減 1.5 萬元；若沒有監視器則扣減 1.5 萬元；若沒有廁所則扣減 8 萬元；其餘音響、地毯、窗簾等則必須具備）

表 7.8 車身貨物稅估計稅額

編 號	軸 距	完稅價格	估計稅額
19000901	2,700 mm 以下		
19000902	2,701—3,600 mm	469,240	70,386
19000903	3,601—4,100 mm	609,940	91,491
19000904	4,101—4,400 mm	652,880	97,932
19000905	4,401—4,800 mm	687,580	103,137
19000906	4,801—5,000 mm	773,260	115,989
19000907	5,001—5,200 mm	773,260	115,989
19000908	5,201—5,400 mm	795,710	119,357
19000909	5,401—5,600 mm	872,320	130,848
19000910	5,601—5,800 mm	872,320	130,848
19000911	5,801—6,000 mm	872,320	130,848
19000912	6,001—6,200 mm	872,320	130,848
19000913	6,201—6,400 mm	988,380	148,257
19000914	6,401—6,600 mm	1,000,000	150,000
19000915	6,601—6,800 mm	1,000,000	150,000
19000916	6,801—7,000 mm	1,058,000	158,700
19000917	7,001—7,200 mm	1,083,495	162,524

(註) 貨物稅 = 完稅價格 × 稅率 (15 %)

7.5 冷氣重置成本

依現有之資料加以分析，冷氣廠牌共有七家，其中61%之車輛係使用舒車冷氣，其他冷氣廠牌為開立、三菱、電裝、均達、康維特及威巴士特，其使用百分比如表7.9。

冷氣估計重置成本詳如表7.10，其中之高價係指冷氣廠商之報價或合港公司提供之資料；而低價則由業界專家所提供。

由於冷氣價格佔整輛車重置成本之比例不高，為簡化起見，建議冷氣之重置成本為50萬元。

7.6 折 舊

1 折舊年限及殘值

車輛之耐用年限及殘值與車輛之平時使用維修保養及處分時機有

表7.9 冷氣廠牌分類表

冷氣廠牌	車 數	百分比 (%)	累積百分比 (%)
舒 車	80	61	61
開 立	14	10	71
三 菱	10	8	79
電 裝	10	8	87
均 達	9	7	94
康 維 特	7	5	99
威巴士特	1	1	100
小 計	131	100	

表 7.10 車輛冷氣估計重置成本

廠	牌	估 計 重 置 成 本
舒	車	43.6-65
開	立	-50
三	菱	-50
電	裝	-56
均	達	28.4-46
康	維 特	40.2-53
威	巴士 特	-70

關，要估計車輛之耐用年限及殘值並不容易，因此實務上，車輛之殘值多依我國所得稅法規定以成本除以估計耐用年限加一年，即成本／（估計耐用年限＋1）作為殘值。

至於車輛之耐用年限，實務上亦依所得稅法之規定，大型客車耐用年限為4年，即每年折舊費以耐用年限4年加估計殘值1年合計5年攤提折舊。

另依台灣汽車客運股份有限公司於民國72年與民營遊覽車業協定之改進租車方案中，車輛之耐用年限採8年計算（含殘值1年）亦可為參考之依據。

據業界專家表示，實務上一般遊覽車行車里數到達100萬至150萬公里，即需進行大修。而目前一般違規遊覽車每日行車里數超過1,000公里（表7.11），故每年平均行車里數約30至40萬公里。換言之，一般違規遊覽車大約行駛3至4年即需進行大修。此期間亦可作為估計耐用年限之參考。

且因業界專家表示，歐洲製大型客車之耐用性超過日本製大型客

車，故建議歐洲製大型客車之耐用年限採8年計算（含殘值1年），而日本製大型客車之耐用年限採5年計算（含殘值1年）。

2 折舊方法

車輛之折舊方法以生產數量法為最恰當，即以車輛可使用里程為基礎估計每行駛公里之折舊費用乘以當期實際行駛公里，來計算折舊費用，以符合收入與費用配合之原則，即行駛里程越長收入越高，折舊費用亦應越高。惟目前各車輛已行駛里程及估計總行駛里程資料取得不易，因此，如果車輛每年使用情形大致相同，折舊方法採直線法應可供參考，所謂直線法乃將折舊成本平均分攤於使用期間，不論資產之使用情形每年折舊費用相等，其計算公式如下：

$$\text{每年折舊額} = \frac{\text{成本} - \text{估計殘值}}{\text{估計耐用年限}} \quad \text{或} \quad \frac{\text{成本}}{\text{估計耐用年限} + 1}$$

不滿一年折舊之計算

建議以月為計算折舊單位，每月之15日以前買入者計算全月折舊，16日以後買入者，當月不提折舊。轉移時則與此相反，15日以前轉移當月不提折舊，16日以後轉移者計算全月折舊。

3 折舊起算日

以「汽車新領牌照登記書」所載發照日期為折舊起算日。

表 7.11 遊覽班車每日行車里數概估

台北←→高雄	4 單程 / 日 × 352 公里 / 單程 = 1,408 公里 / 日
台北←→台南	4 單程 / 日 × 315 公里 / 單程 = 1,260 公里 / 日
台北←→台中	6 單程 / 日 × 161 公里 / 單程 = 966 公里 / 日
台北←→嘉義	4 單程 / 日 × 251 公里 / 單程 = 1,004 公里 / 日
台北←→屏東	3 ~ 4 單程 / 日 × 365 公里 / 單程 = 1,277 公里 / 日
平 均	1,183 公里 / 日

第八章 結論與建議

依上述調查結果及建議計價基礎與折舊方式，SCANIA、VOLVO、MAN、DAF及FUSO之各種主要馬力及型式之重置成本及扣除折舊後之車輛價值如附錄一、二，其他廠牌及低馬力車輛之參考車輛重置成本及其折舊後價值如附錄三。

附註：本報告內之資料係本公司和運輸研究所人員根據與台港公司、車輛代理商、車體打造廠及業界專家面談之結果，乃反應從民國77年5月至同年6月間之有關資訊。上述資料雖係配合本調查所需以客觀方式獲得，然本公司並未獨立查核此項資料，故無法對該資料之正確性及完整性表示任何意見及保證。

附 錄

附錄一 各種主要馬力及型式之車輛重置成本及其折舊價值（七十七年六月資料）

建議車輛重置成本及折價一覽表 金額單位：萬元								
廠牌	馬力	型 式	車體 型式	底盤 成本	車體 成本	車身 貨物稅	冷氣 成本	車輛 重置成本
SCANIA	333	K112T	超高層	403	165	16	50	634
			高層	403	142	16	50	611
SCANIA	305	K112 (十橫)	超高層	318	165	13	50	546
			高層	318	142	13	50	523
SCANIA	305	K112 (五橫)	超高層	303	165	13	50	531
			高層	303	142	13	50	508
SCANIA	241	K92	超高層	270	165	13	50	498
			高層	270	142	13	50	475
VOLVO	310	B10MT(A)	超高層	410	165	15	50	640
			高層	410	142	15	50	617
VOLVO	310	B10MT	超高層	375	165	15	50	605
			高層	375	142	15	50	582
VOLVO	310	B10M	超高層	325	165	13	50	553
			高層	325	142	13	50	530
VOLVO	280	B10M	超高層	305	165	13	50	533
			高層	305	142	13	50	510
VOLVO	270	B58	超高層	280	165	13	50	508
			高層	280	142	13	50	485
MAN	360	22.360 HOCLN	超高層	453	165	16	50	684
		(ECOMAT)						
			高層	453	142	16	50	661
MAN	360	22.360 HOCLN	超高層	430	165	16	50	661
			高層	430	142	16	50	638
MAN	330	22.330 HOCLN	超高層	408	165	16	50	639
			高層	408	142	16	50	616
MAN	330	16.330 HOCL	超高層	370	165	13	50	598
			高層	370	142	13	50	575
MAN	280	16.280 HOCL	超高層	270	165	13	50	498
	(308)							
			高層	270	142	13	50	475
MAN	240	16.240 HOCL	超高層	243	165	13	50	471
			高層	243	165	13	50	448
DAF	310	SBRT 3006	超高層	390	165	16	50	621
	(330)							
			高層	390	142	16	50	598
DAF	310	SBT 3006	超高層	313	165	13	50	541
	(330)							
			高層	313	142	13	50	518
DAF	250	SBT 2306	超高層	288	165	13	50	516
			高層	288	142	13	50	493
FUSO	320	P-MS715SL	超高層	275	165	15	50	505
			高層	275	142	15	50	482
FUSO	305	P-MS513RAL	全車	475	0	0	0	475
FUSO	225	P-MS518NL	超高層	180	165	13	50	408
			高層	180	142	13	50	385
FUSO	225	P-MP118NL	超高層	175	165	13	50	403
			高層	175	142	13	50	380
FUSO	215	P-MP118NL	超高層	175	165	13	50	403
			高層	175	142	13	50	380

註：表列車輛均指狀況性能良好，可立刻使用之車輛。

建議車輛重置成本及折價一覽表																
金額單位：萬元																
廠牌	馬力	型 式	車體 型式	車輛 重置成本	一月後 價值	二月後 價值	三月後 價值	四月後 價值	五月後 價值	六月後 價值	七月後 價值	八月後 價值	九月後 價值	十月後 價值	十一月後 價值	一年後 價值
SCANIA	333	K112T	超高層	634	627	621	614	608	601	594	588	581	575	568	561	555
			高層	611	605	598	592	586	579	573	566	560	554	547	541	535
SCANIA	305	K112 (十欄)	超高層	546	540	535	529	523	518	512	506	501	495	489	483	478
			高層	523	518	512	507	501	496	490	485	479	474	469	463	458
SCANIA	305	K112 (五欄)	超高層	531	525	520	514	509	503	498	492	487	481	476	470	465
			高層	508	503	497	492	487	482	476	471	466	460	455	450	445
SCANIA	241	K92	超高層	498	493	488	482	477	472	467	462	457	451	446	441	436
			高層	475	470	465	460	455	450	445	440	435	430	426	421	416
VOLVO	310	B10MT(A)	超高層	640	633	627	620	613	607	600	593	587	580	573	567	560
			高層	617	611	604	598	591	585	578	572	566	559	553	546	540
VOLVO	310	B10MT	超高層	605	599	592	586	580	573	567	561	555	548	542	536	529
			高層	582	576	570	564	558	552	546	540	534	527	521	515	509
VOLVO	310	B10M	超高層	553	547	541	536	530	524	518	513	507	501	495	490	484
			高層	530	524	519	513	508	502	497	491	486	480	475	469	464
VOLVO	280	B10M	超高層	533	527	522	516	511	505	500	494	489	483	477	472	466
			高層	510	505	499	494	489	483	478	473	468	462	457	452	446
VOLVO	270	B58	超高層	508	503	497	492	487	482	476	471	466	460	455	450	445
			高層	485	480	475	470	465	460	455	450	445	440	434	429	424
MAN	360	22.360 HOCLN	超高層	684	677	670	663	656	648	641	634	627	620	613	606	599
		(ECOMAT)														
			高層	661	654	647	640	633	627	620	613	606	599	592	585	578
MAN	360	22.330 HOCLN	超高層	661	654	647	640	633	627	620	613	606	599	592	585	578
			高層	638	631	625	618	611	605	598	591	585	578	572	565	558
MAN	330	22.330 HOCLN	超高層	639	632	626	619	612	606	599	592	586	579	572	566	559
			高層	616	610	603	597	590	584	578	571	565	558	552	545	539
MAN	330	16.330 HOCL	超高層	598	592	586	579	573	567	561	554	548	542	536	529	523
			高層	575	569	563	557	551	545	539	533	527	521	515	509	503
MAN	280	16.280 HOCL	超高層	498	493	488	482	477	472	467	462	457	451	446	441	436
		(308)														
			高層	475	470	465	460	455	450	445	440	435	430	426	421	416
MAN	240	16.240 HOCL	超高層	471	466	461	456	451	446	442	437	432	427	422	417	412
			高層	448	443	439	434	429	425	420	415	411	406	401	397	392
DAF	310	SBRT 3006	超高層	621	615	608	602	595	589	582	576	569	563	556	550	543
		(330)														
			高層	598	592	586	579	573	567	561	554	548	542	536	529	523
DAF	310	SBT 3006	超高層	541	535	530	524	518	513	507	502	496	490	485	479	473
		(330)														
			高層	518	513	507	502	496	491	486	480	475	469	464	459	453
DAF	250	SBT 2306	超高層	516	511	505	500	495	489	484	478	473	468	462	457	452
			高層	493	488	483	478	472	467	462	457	452	447	442	437	431
FUSO	320	P-MS715SL	超高層	505	497	488	480	471	463	455	446	438	429	421	412	404
			高層	482	474	466	458	450	442	434	426	418	410	402	394	386
FUSO	305	P-MS513RAL	全車	475	467	459	451	443	435	428	420	412	404	396	388	380
FUSO	225	P-MS518NL	超高層	408	401	394	388	381	374	367	360	354	347	340	333	326
			高層	385	379	372	366	359	353	347	340	334	327	321	314	308
FUSO	225	P-MP118NL	超高層	403	396	390	383	376	369	363	356	349	343	336	329	322
			高層	380	374	367	361	355	348	342	336	329	323	317	310	304
FUSO	215	P-MP118NL	超高層	403	396	390	383	376	369	363	356	349	343	336	329	322
			高層	380	374	367	361	355	348	342	336	329	323	317	310	304

建議車輛重置成本及折價一覽表																金額單位：萬元															
廠牌	馬力	型 式	車體 型式	車輛 重置成本	一年 一月後 價值	一年 二月後 價值	一年 三月後 價值	一年 四月後 價值	一年 五月後 價值	一年 六月後 價值	一年 七月後 價值	一年 八月後 價值	一年 九月後 價值	一年 十月後 價值	一年 十一月後 價值	二年後 價值															
SCANTIA	333	K112T	超高層	634	548	542	535	528	522	515	509	502	495	489	482	476															
			高層	611	528	522	516	509	503	496	490	484	477	471	465	458															
SCANTIA	305	K112 (十桶)	超高層	546	472	466	461	455	449	444	438	432	427	421	415	410															
			高層	523	452	447	441	436	430	425	419	414	409	403	398	392															
SCANTIA	305	K112 (五桶)	超高層	531	459	454	448	443	437	431	426	420	415	409	404	398															
			高層	508	439	434	429	423	418	413	407	402	397	392	386	381															
SCANTIA	241	K92	超高層	498	431	425	420	415	410	405	399	394	389	384	379	374															
			高層	475	411	406	401	396	391	386	381	375	371	366	361	356															
VOLVO	310	B10MT(A)	超高層	640	553	547	540	533	527	520	513	507	500	493	487	480															
			高層	617	533	527	521	514	508	501	495	488	482	476	469	463															
VOLVO	310	B10MT	超高層	605	523	517	510	504	498	492	485	479	473	466	460	454															
			高層	582	503	497	491	485	479	473	467	461	455	449	443	437															
VOLVO	310	B10M	超高層	553	478	472	467	461	455	449	444	438	432	426	421	415															
			高層	530	458	453	447	442	436	431	425	420	414	409	403	398															
VOLVO	280	B10M	超高層	533	461	455	450	444	439	433	426	422	416	411	405	400															
			高層	510	441	436	430	425	420	414	409	404	398	393	388	383															
VOLVO	270	R58	超高層	508	439	434	429	423	418	413	407	402	397	392	386	381															
			高層	485	419	414	409	404	399	394	389	384	379	374	369	364															
MAN	360	22.360 HOC1N	超高層	684	591	584	577	570	563	556	549	542	534	527	520	513															
		(ECOMAT)																													
			高層	661	571	565	558	551	544	537	530	523	516	510	503	496															
MAN	360	22.360 HOC1N	超高層	661	571	565	558	551	544	537	530	523	516	510	503	496															
			高層	638	552	545	538	532	525	518	512	505	498	492	485	479															
MAN	330	22.330 HOC1N	超高層	639	552	546	539	533	526	519	513	506	499	493	486	479															
			高層	616	533	526	520	513	507	501	494	488	481	475	468	462															
MAN	330	16.330 HOC1	超高層	598	517	511	505	498	492	486	480	473	467	461	455	449															
			高層	575	497	491	485	479	473	467	461	455	449	443	437	431															
MAN	280	16.280 HOC1	超高層	468	431	425	420	415	410	405	399	394	389	384	379	374															
	(308)																														
			高層	475	411	406	401	396	391	386	381	376	371	366	361	356															
MAN	240	16.240 HOC1	超高層	471	407	402	397	393	388	383	378	373	368	363	358	353															
			高層	448	387	383	378	373	369	364	359	355	350	345	341	336															
DAF	310	SBRT 3006	超高層	621	537	530	524	518	511	505	498	492	485	479	472	466															
	(330)																														
			高層	598	517	511	505	498	492	486	480	473	467	461	455	449															
DAF	310	SBT 3006	超高層	541	468	462	456	451	445	440	434	428	423	417	411	406															
	(330)																														
			高層	518	448	442	437	432	426	421	415	410	405	399	394	389															
DAF	250	SBT 2306	超高層	516	446	441	435	430	425	419	414	409	403	398	392	387															
			高層	493	426	421	416	411	406	401	395	390	385	380	375	370															
FUSO	320	P-MS715SL	超高層	505	396	387	379	370	362	354	345	337	328	320	311	303															
			高層	482	378	370	362	353	345	337	329	321	313	305	297	289															
FUSO	305	P-MS513RAL	全車	475	372	364	356	348	340	333	325	317	309	301	293	285															
FUSO	225	P-MS518NL	超高層	408	320	313	306	299	292	286	279	272	265	258	252	245															
			高層	385	302	295	289	282	276	270	263	257	250	244	237	231															
FUSO	225	P-MP118NL	超高層	403	316	309	302	296	289	282	275	269	262	255	249	242															
			高層	380	298	291	285	279	272	266	260	253	247	241	234	228															
FUSO	215	P-MP118NL	超高層	403	316	309	302	296	289	282	275	269	262	255	249	242															
			高層	380	298	291	285	279	272	266	260	253	247	241	234	228															

建議車輛重置成本及折價一覽表																
金額單位：萬元																
廠牌	馬力	型 式	車體 型式	車輛 重置成本	二年 一月後 價值	二年 二月後 價值	二年 三月後 價值	二年 四月後 價值	二年 五月後 價值	二年 六月後 價值	二年 七月後 價值	二年 八月後 價值	二年 九月後 價值	二年 十月後 價值	二年 十一月後 價值	三年後 價值
SCANTIA	333	K112T	超高層	634	469	462	456	449	442	436	429	423	416	409	403	396
			高層	611	452	446	439	433	426	420	414	407	401	395	388	382
SCANTIA	305	K112 (十檔)	超高層	546	404	398	392	387	381	375	370	364	358	353	347	341
			高層	523	387	381	376	370	365	360	354	349	343	338	332	327
SCANTIA	305	K112 (五檔)	超高層	531	393	387	382	376	371	365	360	354	348	343	337	332
			高層	508	376	370	365	360	355	349	344	339	333	328	323	318
SCANTIA	241	K92	超高層	498	368	363	358	353	348	342	337	332	327	322	316	311
			高層	475	351	346	341	336	332	327	322	317	312	307	302	297
VOLVO	310	B10MT(A)	超高層	640	473	467	460	453	447	440	433	427	420	413	407	400
			高層	617	456	450	443	437	431	424	418	411	405	398	392	386
VOLVO	310	B10MT	超高層	605	447	441	435	429	422	416	410	403	397	391	384	378
			高層	582	430	424	418	412	406	400	394	388	382	376	370	364
VOLVO	310	B10M	超高層	553	409	403	397	392	386	380	374	369	363	357	351	346
			高層	530	392	386	381	375	370	364	359	353	348	342	337	331
VOLVO	280	B10M	超高層	533	394	389	383	378	372	366	361	355	350	344	339	333
			高層	510	377	372	367	361	356	351	345	340	335	329	324	319
VOLVO	270	B58	超高層	508	376	370	365	360	355	349	344	339	333	328	323	318
			高層	485	359	354	349	344	338	333	328	323	318	313	308	303
MAN	360	22.360 HOCIN	超高層	684	506	499	492	485	477	470	463	456	449	442	435	428
		(ECOMAT)														
			高層	661	489	482	475	468	461	454	448	441	434	427	420	413
MAN	360	22.360 HOCIN	超高層	661	489	482	475	468	461	454	448	441	434	427	420	413
			高層	638	472	465	459	452	445	439	432	425	419	412	405	399
MAN	330	22.330 HOCIN	超高層	639	473	466	459	453	446	439	433	426	419	413	406	399
			高層	616	456	449	443	436	430	424	417	411	404	398	391	385
MAN	330	16.330 HOCIN	超高層	598	442	436	430	424	417	411	405	399	392	386	380	374
			高層	575	425	419	413	407	401	395	389	383	377	371	365	359
MAN	280	16.280 HOCIN	超高層	498	368	363	358	353	348	342	337	332	327	322	316	311
		(308)														
			高層	475	351	346	341	336	332	327	322	317	312	307	302	297
MAN	240	16.240 HOCIN	超高層	471	348	343	339	334	329	324	319	314	309	304	299	294
			高層	448	331	327	322	317	313	308	303	299	294	289	285	280
DAF	310	SBRT 3006	超高層	621	459	453	446	440	433	427	420	414	408	401	395	388
		(330)														
			高層	598	442	436	430	424	417	411	405	399	392	386	380	374
DAF	310	SBT 3006	超高層	541	400	394	389	383	378	372	366	361	355	349	344	338
		(330)														
			高層	518	383	378	372	367	362	356	351	345	340	335	329	324
DAF	250	SBT 2306	超高層	516	382	376	371	366	360	355	349	344	339	333	328	323
			高層	493	365	359	354	349	344	339	334	329	324	318	313	308
FUSO	320	P-M5715SL	超高層	505	295	286	278	269	261	253	244	236	227	219	210	202
			高層	482	281	273	265	257	249	241	233	225	217	209	201	193
FUSO	305	P-M5513RAL	全車	475	277	269	261	253	245	238	230	222	214	206	198	190
FUSO	225	P-M5518NL	超高層	408	238	231	224	218	211	204	197	190	184	177	170	163
			高層	385	225	218	212	205	199	193	186	180	173	167	160	154
FUSO	225	P-MP118NL	超高層	403	235	228	222	215	208	202	195	188	181	175	168	161
			高層	380	222	215	209	203	196	190	184	177	171	165	158	152
FUSO	215	P-MP118NL	超高層	403	235	228	222	215	208	202	195	188	181	175	168	161
			高層	380	222	215	209	203	196	190	184	177	171	165	158	152

選購車輛重置成本及折價一覽表																
金額單位：萬元																
廠牌	馬力	型 式	車體 型式	車輛 重置成本	三年 一月後 價值	三年 二月後 價值	三年 三月後 價值	三年 四月後 價值	三年 五月後 價值	三年 六月後 價值	三年 七月後 價值	三年 八月後 價值	三年 九月後 價值	三年 十月後 價值	三年 十一月後 價值	四年後 價值
SCANTIA	333	K112T	超高層	634	390	383	376	370	363	357	350	343	337	330	324	317
			高層	611	376	369	363	356	350	344	337	331	325	318	312	306
SCANTIA	305	K112 (十機)	超高層	546	336	330	324	319	313	307	301	296	290	284	279	273
			高層	523	321	316	311	305	300	294	289	283	278	272	267	262
SCANTIA	305	K112 (五機)	超高層	531	326	321	315	310	304	299	293	288	282	277	271	266
			高層	508	312	307	302	296	291	286	280	275	270	265	259	254
SCANTIA	241	K92	超高層	498	306	301	296	291	285	280	275	270	265	259	254	249
VOLVO	310	B10MT(A)	超高層	640	393	387	380	373	367	360	353	347	340	333	327	320
			高層	617	379	373	366	360	353	347	341	334	328	321	315	309
VOLVO	310	B10MT	超高層	605	372	366	359	353	347	340	334	328	321	315	309	303
			高層	582	358	352	346	340	333	327	321	315	309	303	297	291
VOLVO	310	B10M	超高層	553	340	334	328	323	317	311	305	300	294	288	282	277
			高層	530	326	320	315	309	304	298	293	287	282	276	271	265
VOLVO	280	B10M	超高層	533	328	322	316	311	305	300	294	289	283	278	272	267
			高層	510	313	308	303	298	292	287	282	276	271	266	260	255
VOLVO	270	B58	超高層	508	312	307	302	296	291	286	280	275	270	265	259	254
			高層	485	298	293	288	283	278	273	268	263	258	253	248	243
MAN	360	22.360 HOCLN	超高層	684	420	413	406	399	392	385	378	371	363	356	349	342
		(ECOMAT)														
			高層	661	406	399	392	386	379	372	365	358	351	344	337	331
MAN	360	22.360 HOCLN	超高層	661	406	399	392	386	379	372	365	358	351	344	337	331
			高層	638	392	385	379	372	366	359	352	346	339	332	326	319
MAN	330	22.330 HOCLN	超高層	639	393	386	379	373	366	359	353	346	339	333	326	320
			高層	616	379	372	366	359	353	347	340	334	327	321	314	308
MAN	330	16.330 HOCL	超高層	598	368	361	355	349	343	336	330	324	318	311	305	299
			高層	575	353	347	341	335	329	323	317	311	305	299	293	288
MAN	280	16.280 HOCL	超高層	498	306	301	296	291	285	280	275	270	265	259	254	249
		(308)														
			高層	475	292	287	282	277	272	267	262	257	252	247	242	238
MAN	240	16.240 HOCL	超高層	471	289	285	280	275	270	265	260	255	250	245	240	236
			高層	448	275	271	266	261	257	252	247	243	238	233	229	224
DAF	310	SBRT 3006	超高層	621	382	375	369	362	356	349	343	336	330	323	317	311
		(330)														
			高層	598	368	361	355	349	343	336	330	324	318	311	305	299
DAF	310	SBT 3006	超高層	541	332	327	321	316	310	304	299	293	287	282	276	271
		(330)														
			高層	518	318	313	308	302	297	291	286	281	275	270	264	259
DAF	250	SBT 2306	超高層	516	317	312	306	301	296	290	285	280	274	269	263	258
			高層	493	303	298	293	288	282	277	272	267	262	257	252	247
FUSO	320	P-M5715SL	超高層	505	194	185	177	168	160	152	143	135	126	118	109	101
			高層	482	185	177	169	161	153	145	137	129	121	112	104	96
FUSO	305	P-M513RAL	全車	475	182	174	166	158	150	143	135	127	119	111	103	95
FUSO	225	P-M518NL	超高層	408	156	150	143	136	129	122	116	109	102	95	88	82
			高層	385	148	141	135	128	122	116	109	103	96	90	83	77
FUSO	225	P-MP118NL	超高層	403	154	148	141	134	128	121	114	107	101	94	87	81
			高層	380	146	139	133	127	120	114	108	101	95	89	82	76
FUSO	215	P-MP118NL	超高層	403	154	148	141	134	128	121	114	107	101	94	87	81
			高層	380	146	139	133	127	120	114	108	101	95	89	82	76

建議車輛重置成本及折價一覽表																金額單位：萬元	
廠牌	馬力	型 式	車體 型式	車輛 重置成本	四年 一月後 價值	四年 二月後 價值	四年 三月後 價值	四年 四月後 價值	四年 五月後 價值	四年 六月後 價值	四年 七月後 價值	四年 八月後 價值	四年 九月後 價值	四年 十月後 價值	四年 十一月後 價值	五年後 價值	
SCANIA	333	K112T	超高層	634	310	304	297	291	284	277	271	264	258	251	244	238	
			高層	611	299	293	286	280	274	267	261	255	248	242	235	229	
SCANIA	305	K112 (十橋)	超高層	546	267	262	256	250	245	239	233	228	222	216	210	205	
			高層	523	256	251	245	240	234	229	223	218	212	207	202	196	
SCANIA	305	K112 (五橋)	超高層	531	260	254	249	243	238	232	227	221	216	210	205	199	
			高層	508	249	243	238	233	228	222	217	212	206	201	196	191	
SCANIA	241	K92	超高層	498	244	239	233	228	223	218	213	208	202	197	192	187	
			高層	475	233	228	223	218	213	208	203	198	193	188	183	178	
VOLVO	310	B10MT(A)	超高層	640	313	307	300	293	287	280	273	267	260	253	247	240	
			高層	617	302	296	289	283	276	270	264	257	251	244	238	231	
VOLVO	310	B10MT	超高層	605	296	290	284	277	271	265	258	252	246	239	233	227	
			高層	582	285	279	273	267	261	255	249	243	236	230	224	218	
VOLVO	310	B10M	超高層	553	271	265	259	253	248	242	236	230	225	219	213	207	
			高層	530	259	254	248	243	237	232	226	221	215	210	204	199	
VOLVO	280	B10M	超高層	533	261	255	250	244	239	233	228	222	217	211	205	200	
			高層	510	250	244	239	234	228	223	218	213	207	202	197	191	
VOLVO	270	B58	超高層	508	249	243	238	233	228	222	217	212	206	201	196	191	
			高層	485	237	232	227	222	217	212	207	202	197	192	187	182	
MAN	360	22.330 HOCLN	超高層	684	335	328	321	314	306	299	292	285	278	271	264	257	
		(ECOMAT)															
			高層	661	324	317	310	303	296	289	282	275	269	262	255	248	
MAN	360	22.360 HOCLN	超高層	661	324	317	310	303	296	289	282	275	269	262	255	248	
			高層	638	312	306	299	292	286	279	272	266	259	253	246	239	
MAN	330	22.330 HOCLN	超高層	639	313	306	300	293	286	280	273	266	260	253	246	240	
			高層	616	302	295	289	282	276	270	263	257	250	244	237	231	
MAN	330	16.330 HOCL	超高層	598	293	287	280	274	268	262	255	249	243	237	230	224	
			高層	575	282	276	270	264	258	252	246	240	234	228	222	216	
MAN	280	16.280 HOCL	超高層	498	244	239	233	228	223	218	213	208	202	197	192	187	
	(308)																
			高層	475	233	228	223	218	213	208	203	198	193	188	183	178	
MAN	240	16.240 HOCL	超高層	471	231	226	221	216	211	206	201	196	191	186	182	177	
			高層	448	219	215	210	205	201	196	191	187	182	177	173	168	
DAF	310	SBRT 3006	超高層	621	304	298	291	285	278	272	265	259	252	246	239	233	
	(330)																
			高層	598	293	287	280	274	268	262	255	249	243	237	230	224	
DAF	310	SBT 3006	超高層	541	265	259	254	248	242	237	231	225	220	214	209	203	
	(330)																
			高層	518	254	248	243	237	232	227	221	216	210	205	200	194	
DAF	250	SBT 2306	超高層	516	253	247	242	237	231	226	220	215	210	204	199	194	
			高層	493	241	236	231	226	221	216	211	205	200	195	190	185	
FUSO	320	P-M5715SL	超高層	505	93	81	76	67	59	51	42	34	25	17	8	0	
			高層	482	88	80	72	64	56	48	40	32	24	16	8	0	
FUSO	305	P-M5513RAL	全車	475	87	79	71	63	55	48	40	32	24	16	8	0	
FUSO	225	P-M5518NL	超高層	408	75	68	61	54	48	41	34	27	20	14	7	0	
			高層	385	71	64	58	51	45	39	32	26	19	13	6	0	
FUSO	225	P-MP118NL	超高層	403	74	67	60	54	47	40	34	27	20	13	7	0	
			高層	380	70	63	57	51	44	38	32	25	19	13	6	0	
FUSO	215	P-MP118NL	超高層	403	74	67	60	54	47	40	34	27	20	13	7	0	
			高層	380	70	63	57	51	44	38	32	25	19	13	6	0	

建議車輛重置成本及折價一覽表

金額單位：萬元

廠牌	馬力	型 式	車體 型式	車輛 重置成本	五年 一月後 價值	五年 二月後 價值	五年 三月後 價值	五年 四月後 價值	五年 五月後 價值	五年 六月後 價值	五年 七月後 價值	五年 八月後 價值	五年 九月後 價值	五年 十月後 價值	五年 十一月後 價值	六年後 價值
SCANTIA	333	K112T	超高層	634	231	225	218	211	205	198	192	185	178	172	165	159
			高層	611	223	216	210	204	197	191	185	178	172	165	159	153
SCANTIA	305	K112 (十樺)	超高層	546	199	193	188	182	176	171	165	159	154	148	142	137
			高層	523	191	185	180	174	169	163	158	153	147	142	136	131
SCANTIA	305	K112 (五樺)	超高層	531	194	188	183	177	171	166	160	155	149	144	138	133
			高層	508	185	180	175	169	164	159	153	148	143	138	132	127
SCANTIA	241	K92	超高層	498	182	176	171	166	161	156	150	145	140	135	130	125
			高層	475	173	168	163	158	153	148	143	139	134	129	124	119
VOLVO	310	B10MT(A)	超高層	640	233	227	220	213	207	200	193	187	180	173	167	160
			高層	617	225	219	212	206	199	193	186	180	174	167	161	154
VOLVO	310	B10MT	超高層	605	221	214	208	202	195	189	183	176	170	164	158	151
			高層	582	212	206	200	194	188	182	176	170	164	158	152	146
VOLVO	310	B10M	超高層	553	202	196	190	184	179	173	167	161	156	150	144	138
			高層	530	193	188	182	177	171	166	160	155	149	144	138	133
VOLVO	280	B10M	超高層	533	194	189	183	178	172	167	161	155	150	144	139	133
			高層	510	186	181	175	170	165	159	154	149	143	138	133	128
VOLVO	270	R58	超高層	508	185	180	175	169	164	159	153	148	143	138	132	127
			高層	485	177	172	167	162	157	152	147	141	136	131	126	121
MAN	360	22.360 HOCLN	超高層	684	249	242	235	228	221	214	207	200	192	185	178	171
		(ECOMAT)														
			高層	661	241	234	227	220	213	207	200	193	186	179	172	165
MAN	360	22.360 HOCLN	超高層	661	241	234	227	220	213	207	200	193	186	179	172	165
			高層	638	233	226	219	213	206	199	193	186	179	173	166	160
MAN	330	22.330 HOCLN	超高層	639	233	226	220	213	206	200	193	186	180	173	166	160
			高層	616	225	218	212	205	199	193	186	180	173	167	160	154
MAN	330	16.330 HOCL	超高層	598	218	212	206	199	193	187	181	174	168	162	156	150
			高層	575	210	204	198	192	186	180	174	168	162	156	150	144
MAN	280	16.280 HOCL	超高層	498	182	176	171	166	161	156	150	145	140	135	130	125
	(308)															
			高層	475	173	168	163	158	153	148	143	139	134	129	124	119
MAN	240	16.240 HOCL	超高層	471	172	167	162	157	152	147	142	137	132	128	123	118
			高層	448	163	159	154	149	145	140	135	131	126	121	117	112
DAF	310	SBRT 3006	超高層	621	226	220	213	207	201	194	188	181	175	168	162	155
	(330)															
			高層	598	218	212	206	199	193	187	181	174	168	162	156	150
DAF	310	SBT 3006	超高層	541	197	192	186	180	175	169	163	158	152	147	141	135
	(330)															
			高層	518	189	183	178	173	167	162	156	151	146	140	135	130
DAF	250	SBT 2306	超高層	516	188	183	177	172	167	161	156	151	145	140	134	129
			高層	493	180	175	169	164	159	154	149	144	139	134	128	123
FUSO	320	P-M5715SL	超高層	505	0	0	0	0	0	0	0	0	0	0	0	0
			高層	482	0	0	0	0	0	0	0	0	0	0	0	0
FUSO	305	P-M5513RAL	全車	475	0	0	0	0	0	0	0	0	0	0	0	0
FUSO	225	P-M5518NL	超高層	408	0	0	0	0	0	0	0	0	0	0	0	0
			高層	385	0	0	0	0	0	0	0	0	0	0	0	0
FUSO	225	P-MP118NL	超高層	403	0	0	0	0	0	0	0	0	0	0	0	0
			高層	380	0	0	0	0	0	0	0	0	0	0	0	0
FUSO	215	P-MP118NL	超高層	403	0	0	0	0	0	0	0	0	0	0	0	0
			高層	380	0	0	0	0	0	0	0	0	0	0	0	0

建議車輛重置成本及折價一覽表					金額單位：萬元												
廠牌	馬力	型 式	車體 型式	車輛 重置成本	六年 一月後 價值	六年 二月後 價值	六年 三月後 價值	六年 四月後 價值	六年 五月後 價值	六年 六月後 價值	六年 七月後 價值	六年 八月後 價值	六年 九月後 價值	六年 十月後 價值	六年 十一月後 價值	七年後 價值	
SCANTIA	333	K112T	超高層	634	152	145	139	132	125	119	112	106	99	92	86	79	
			高層	611	146	140	134	127	121	115	108	102	95	89	83	76	
SCANTIA	305	K112 (十槽)	超高層	546	131	125	119	114	108	102	97	91	85	80	74	68	
			高層	523	125	120	114	109	104	98	93	87	82	76	71	65	
SCANTIA	305	K112 (五槽)	超高層	531	127	122	116	111	105	100	94	89	83	77	72	66	
			高層	508	122	116	111	106	101	95	90	85	79	74	69	64	
SCANTIA	241	K92	超高層	498	119	114	109	104	99	93	88	83	78	73	67	62	
			高層	475	114	109	104	99	94	89	84	79	74	69	64	59	
VOLVO	310	B10MT(A)	超高層	640	153	147	140	133	127	120	113	107	100	93	87	80	
			高層	617	148	141	135	129	122	116	109	103	96	90	84	77	
VOLVO	310	B10MT	超高層	605	145	139	132	126	120	113	107	101	95	88	82	76	
			高層	582	139	133	127	121	115	109	103	97	91	85	79	73	
VOLVO	310	B10M	超高層	553	132	127	121	115	109	104	98	92	86	81	75	69	
			高層	530	127	121	116	110	105	99	94	88	83	77	72	66	
VOLVO	280	B10M	超高層	533	128	122	117	111	105	100	94	89	83	78	72	67	
			高層	510	122	117	112	106	101	96	90	85	80	74	69	64	
VOLVO	270	B58	超高層	508	122	116	111	106	101	95	90	85	79	74	69	64	
			高層	485	116	111	106	101	96	91	86	81	76	71	66	61	
MAN	360	22.360 HOCLN	超高層	684	164	157	150	143	135	128	121	114	107	100	93	86	
		(ECOMAT)															
			高層	661	158	151	145	138	131	124	117	110	103	96	90	83	
MAN	360	22.360 HOCLN	超高層	661	158	151	145	138	131	124	117	110	103	96	90	83	
			高層	638	153	146	140	133	126	120	113	106	100	93	86	80	
MAN	330	22.330 HOCLN	超高層	639	153	146	140	133	126	120	113	107	100	93	87	80	
			高層	616	148	141	135	128	122	116	109	103	96	90	83	77	
MAN	330	16.330 HOCL	超高層	598	143	137	131	125	118	112	106	100	93	87	81	75	
			高層	575	138	132	126	120	114	108	102	96	90	84	78	72	
MAN	280	16.280 HOCL	超高層	498	119	114	109	104	99	93	88	83	78	73	67	62	
	(308)																
			高層	475	114	109	104	99	94	89	84	79	74	69	64	59	
MAN	240	16.240 HOCL	超高層	471	113	108	103	98	93	88	83	79	74	69	64	59	
			高層	448	107	103	98	93	89	84	79	75	70	65	61	56	
DAF	310	SBRT 3006	超高層	621	149	142	136	129	123	116	110	104	97	91	84	78	
	(330)																
			高層	598	143	137	131	125	118	112	106	100	93	87	81	75	
DAF	310	SBT 3006	超高層	541	130	124	118	113	107	101	96	90	85	79	73	68	
	(330)																
			高層	518	124	119	113	108	103	97	92	86	81	76	70	65	
DAF	250	SBT 2306	超高層	516	124	118	113	108	102	97	91	86	81	75	70	65	
			高層	493	118	113	108	103	98	92	87	82	77	72	67	62	
FUSO	320	P-MS715SL	超高層	505	0	0	0	0	0	0	0	0	0	0	0	0	
			高層	482	0	0	0	0	0	0	0	0	0	0	0	0	
FUSO	305	P-MS513RAL	全車	475	0	0	0	0	0	0	0	0	0	0	0	0	
FUSO	225	P-MS518NL	超高層	408	0	0	0	0	0	0	0	0	0	0	0	0	
			高層	385	0	0	0	0	0	0	0	0	0	0	0	0	
FUSO	225	P-HP118NL	超高層	403	0	0	0	0	0	0	0	0	0	0	0	0	
			高層	380	0	0	0	0	0	0	0	0	0	0	0	0	
FUSO	215	P-MP118NL	超高層	403	0	0	0	0	0	0	0	0	0	0	0	0	
			高層	380	0	0	0	0	0	0	0	0	0	0	0	0	

建築車輛重置成本及折價一覽表																
金額單位：萬元																
廠牌	馬力	型 式	車體 型式	車輛 重置成本	七年 一月後 價值	七年 二月後 價值	七年 三月後 價值	七年 四月後 價值	七年 五月後 價值	七年 六月後 價值	七年 七月後 價值	七年 八月後 價值	七年 九月後 價值	七年 十月後 價值	七年 十一月後 價值	八年後 價值
SCANTIA	333	K112T	超高層	634	73	66	59	53	46	40	33	26	20	13	7	0
			高層	611	70	64	57	51	45	38	32	25	19	13	6	0
SCANTIA	305	K112 (十檔)	超高層	546	63	57	51	46	40	34	28	23	17	11	6	0
			高層	523	60	54	49	44	38	33	27	22	16	11	5	0
SCANTIA	305	K112 (五檔)	超高層	531	61	55	50	44	39	33	28	22	17	11	6	0
			高層	508	58	53	48	42	37	32	26	21	16	11	5	0
SCANTIA	241	K92	超高層	498	57	52	47	42	36	31	26	21	16	10	5	0
			高層	475	54	49	45	40	35	30	25	20	15	10	5	0
VOI.VO	310	B10MT(A)	超高層	640	73	67	60	53	47	40	33	27	20	13	7	0
			高層	617	71	64	58	51	45	39	32	26	19	13	6	0
VOI.VO	310	B10MT	超高層	605	69	63	57	50	44	38	32	25	19	13	6	0
			高層	582	67	61	55	49	42	36	30	24	18	12	6	0
VOI.VO	310	B10M	超高層	553	63	58	52	46	40	35	29	23	17	12	6	0
			高層	530	61	55	50	44	39	33	28	22	17	11	6	0
VOI.VO	280	B10M	超高層	533	61	56	50	44	39	33	28	22	17	11	6	0
			高層	510	58	53	48	43	37	32	27	21	16	11	5	0
VOI.VO	270	B58	超高層	508	58	53	48	42	37	32	26	21	16	11	5	0
			高層	485	56	51	45	40	35	30	25	20	15	10	5	0
MAN	360	22.360 HOCLN	超高層	684	78	71	64	57	50	43	36	29	21	14	7	0
		(ECOMAT)														
			高層	661	75	69	62	55	48	41	34	28	21	14	7	0
MAN	360	22.360 HOCLN	超高層	661	76	69	62	55	48	41	34	28	21	14	7	0
			高層	638	73	66	60	53	47	40	33	27	20	13	7	0
MAN	330	22.330 HOCLN	超高層	639	73	67	60	53	47	40	33	27	20	13	7	0
			高層	616	71	64	58	51	45	39	32	26	19	13	6	0
MAN	330	16.330 HOCL	超高層	598	69	62	56	50	44	37	31	25	19	12	6	0
			高層	575	66	60	54	48	42	36	30	24	18	12	6	0
MAN	280	16.280 HOCL	超高層	498	57	52	47	42	36	31	26	21	16	10	5	0
		(308)														
			高層	475	54	49	45	40	35	30	25	20	15	10	5	0
MAN	240	16.240 HOCL	超高層	471	54	49	44	39	34	29	25	20	15	10	5	0
			高層	448	51	47	42	37	33	28	23	19	14	9	5	0
DAF	310	SBRT 3006	超高層	621	71	65	58	52	45	39	32	26	19	13	6	0
		(330)														
			高層	598	69	62	56	50	44	37	31	25	19	12	6	0
DAF	310	SBT 3006	超高層	541	62	56	51	45	39	34	28	23	17	11	6	0
		(330)														
			高層	518	59	54	49	43	38	32	27	22	16	11	5	0
DAF	250	SBT 2306	超高層	516	59	54	48	43	38	32	27	22	16	11	5	0
			高層	493	56	51	46	41	36	31	26	21	15	10	5	0
FUSO	320	P-M5715SL	超高層	505	0	0	0	0	0	0	0	0	0	0	0	0
			高層	482	0	0	0	0	0	0	0	0	0	0	0	0
FUSO	305	P-MP513RAL	全車	475	0	0	0	0	0	0	0	0	0	0	0	0
FUSO	225	P-MP518NL	超高層	408	0	0	0	0	0	0	0	0	0	0	0	0
			高層	385	0	0	0	0	0	0	0	0	0	0	0	0
FUSO	225	P-MP118NL	超高層	403	0	0	0	0	0	0	0	0	0	0	0	0
			高層	380	0	0	0	0	0	0	0	0	0	0	0	0
FUSO	215	P-MP118NL	超高層	403	0	0	0	0	0	0	0	0	0	0	0	0
			高層	380	0	0	0	0	0	0	0	0	0	0	0	0

附錄二 各種主要馬力及型式之車輛重置成本及其折舊價值（七十八年二月資料）

建議車輛重置成本及折價一覽表								
金額單位：萬元								
廠牌	馬力	型 式	車體 型式	底盤 成本	車體 成本	車身 貨物稅	冷氣 成本	車輛 重置成本
SCANIA	333	K112T	超高層	371	165	16	50	602
			高層	371	142	16	50	579
SCANIA	305	K112 (十檔)	超高層	293	165	13	50	521
			高層	293	142	13	50	498
SCANIA	305	K112 (五檔)	超高層	279	165	13	50	507
			高層	279	142	13	50	484
SCANIA	241	K92	超高層	248	165	13	50	476
			高層	248	142	13	50	453
VOLVO	310	B10MT(A)	超高層	377	165	15	50	607
			高層	377	142	15	50	584
VOLVO	310	B10MT	超高層	345	165	15	50	575
			高層	345	142	15	50	552
VOLVO	310	B10M	超高層	299	165	13	50	527
			高層	299	142	13	50	504
VOLVO	280	B10H	超高層	281	165	13	50	509
			高層	281	142	13	50	486
VOLVO	270	B58	超高層	258	165	13	50	486
			高層	258	142	13	50	463
MAN	360	22.360 HOCLN	超高層	417	165	16	50	648
		(ECOMAT)						
			高層	417	142	16	50	625
MAN	360	22.360 HOCLN	超高層	396	165	16	50	627
			高層	396	142	16	50	604
MAN	330	22.330 HOCLN	超高層	375	165	16	50	606
			高層	375	142	16	50	583
MAN	330	16.330 HOCL	超高層	340	165	13	50	568
			高層	340	142	13	50	545
MAN	280	16.280 HOCL	超高層	248	165	13	50	476
	(308)							
			高層	248	142	13	50	453
MAN	240	16.240 HOCL	超高層	224	165	13	50	452
			高層	224	142	13	50	429
DAF	310	SBRT 3006	超高層	359	165	16	50	590
	(330)							
			高層	359	142	16	50	567
DAF	310	SBT 3006	超高層	288	165	13	50	516
	(330)							
			高層	288	142	13	50	493
DAF	250	SBT 2306	超高層	265	165	13	50	493
			高層	265	142	13	50	470
FUSO	320	P-MS715SL	超高層	253	165	15	50	483
			高層	253	142	15	50	460
FUSO	305	P-MS513RAL	全車	454	0	0	0	454
FUSO	225	P-MS518NL	超高層	166	165	13	50	394
			高層	166	142	13	50	371
FUSO	225	P-MP118NL	超高層	161	165	13	50	389
			高層	161	142	13	50	366
FUSO	215	P-MP118NL	超高層	161	165	13	50	389
			高層	161	142	13	50	366

註：表列車輛均指狀況性能良好，可立刻使用之車輛。

廠牌	馬力	型 式	建議車輛重置成本及折價一覽表													
			金額單位：萬元													
			車體 型式	車輛 重置成本	一月後 價值	二月後 價值	三月後 價值	四月後 價值	五月後 價值	六月後 價值	七月後 價值	八月後 價值	九月後 價值	十月後 價值	十一月後 價值	一年後 價值
SCANTIA	333	K112T	超高層	602	596	589	583	77	571	564	558	552	546	539	533	527
			高層	579	573	567	561	55	549	543	537	531	525	519	513	507
SCANTIA	305	K112 (十槽)	超高層	521	516	510	505	99	494	488	483	478	472	467	461	456
			高層	498	493	488	482	77	472	467	462	457	451	446	441	436
SCANTIA	305	K112 (五槽)	超高層	507	502	496	491	86	481	475	470	465	459	454	449	444
			高層	484	479	474	469	64	459	454	449	444	439	434	429	424
SCANTIA	241	K92	超高層	476	471	466	461	56	451	446	441	436	431	426	421	417
			高層	453	448	444	439	34	429	425	420	415	411	406	401	396
VOLVO	310	B10MT(A)	超高層	607	601	594	588	82	575	569	563	556	550	544	537	531
			高層	584	578	572	566	60	554	548	541	535	529	523	517	511
VOLVO	310	B10MT	超高層	575	569	563	557	51	545	539	533	527	521	515	509	503
			高層	552	546	541	535	29	523	518	512	506	500	495	489	483
VOLVO	310	B10H	超高層	527	522	516	511	05	500	494	489	483	478	472	467	461
			高層	504	499	494	488	83	478	473	467	462	457	452	446	441
VOLVO	280	B10H	超高層	509	504	498	493	88	482	477	472	467	461	456	451	445
			高層	486	481	476	471	66	461	456	451	446	440	435	430	425
VOLVO	270	B58	超高層	486	481	476	471	66	461	456	451	446	440	435	430	425
			高層	463	458	453	449	44	439	434	429	424	420	415	410	405
HAN	360	22.360 HOCLN	超高層	648	641	635	628	21	614	608	601	594	587	581	574	567
		(ECOMAT)														
			高層	625	618	612	605	99	592	586	579	573	566	560	553	547
HAN	360	22.360 HOCLN	超高層	627	620	614	607	01	594	588	581	575	568	562	555	549
			高層	604	598	591	585	79	573	566	560	554	547	541	535	529
HAN	330	22.330 HOCLH	超高層	606	600	593	587	81	574	568	562	556	549	543	537	530
			高層	583	577	571	565	59	553	547	540	534	528	522	516	510
HAN	330	16.330 HOCL	超高層	568	562	556	550	44	538	533	527	521	515	509	503	497
			高層	545	539	534	528	22	517	511	505	500	494	488	483	477
HAN	280	16.280 HOCL	超高層	476	471	466	461	56	451	446	441	436	431	426	421	417
		(308)														
			高層	453	448	444	439	34	429	425	420	415	411	406	401	396
HAN	240	16.240 HOCL	超高層	452	447	443	438	33	428	424	419	414	410	405	400	396
			高層	429	425	420	416	11	407	402	398	393	389	384	380	375
DAF	310	SBRT 3006	超高層	590	584	578	572	65	559	553	547	541	535	529	522	516
		(330)														
			高層	567	561	555	549	43	537	532	526	520	514	508	502	496
DAF	310	SBT 3006	超高層	516	511	505	500	95	489	484	478	473	468	462	457	452
		(330)														
			高層	493	488	483	478	72	467	462	457	452	447	442	437	431
DAF	250	SBT 2306	超高層	493	488	483	478	72	467	462	457	452	447	442	437	431
			高層	470	465	460	455	50	446	441	436	431	426	421	416	411
FUSO	320	P-M5715SL	超高層	483	475	467	459	51	443	435	427	419	411	403	394	386
			高層	460	452	445	437	29	422	414	406	399	391	383	376	368
FUSO	305	P-M5513RAL	全車	454	446	439	431	24	416	409	401	393	386	378	371	363
FUSO	225	P-M5518NL	超高層	394	387	381	374	68	361	355	348	341	335	328	322	315
			高層	371	365	359	352	46	340	334	328	322	315	309	303	297
FUSO	225	P-MP118NL	超高層	389	383	376	370	63	357	350	344	337	331	324	318	311
			高層	366	360	354	348	42	336	329	323	317	311	305	299	293
FUSO	215	P-MP118NL	超高層	389	383	376	370	63	357	350	344	337	331	324	318	311
			高層	366	360	354	348	42	336	329	323	317	311	305	299	293

建議車輛重置成本及折價一覽表																
金額單位：萬元																
廠牌	馬力	型 式	車體 型式	車輛 重置成本	一年 一月後 價值	一年 二月後 價值	一年 三月後 價值	一年 四月後 價值	一年 五月後 價值	一年 六月後 價值	一年 七月後 價值	一年 八月後 價值	一年 九月後 價值	一年 十月後 價值	一年 十一月後 價值	二年後 價值
SCANIA	333	K112T	超高層	602	520	514	508	502	495	489	483	477	470	464	458	452
			高層	579	501	495	489	483	476	470	464	458	452	446	440	434
SCANIA	305	K112 (十檔)	超高層	521	450	445	440	434	429	423	418	412	407	402	396	391
			高層	498	431	425	420	415	410	405	399	394	389	384	379	374
SCANIA	305	K112 (五檔)	超高層	507	438	433	428	423	417	412	407	401	396	391	386	380
			高層	484	418	413	408	403	398	393	388	383	378	373	368	363
SCANIA	241	K92	超高層	476	412	407	402	397	392	387	382	377	372	367	362	357
			高層	453	392	387	382	378	373	368	363	359	354	349	344	340
VOLVO	310	B10MT(A)	超高層	607	525	518	512	506	500	493	487	481	474	468	462	455
			高層	584	505	499	493	487	481	475	468	462	456	450	444	438
VOLVO	310	B10MT	超高層	575	497	491	485	479	473	467	461	455	449	443	437	431
			高層	552	477	472	466	460	454	449	443	437	431	426	420	414
VOLVO	310	B10M	超高層	527	456	450	445	439	434	428	423	417	412	406	401	395
			高層	504	436	431	425	420	415	410	404	399	394	389	383	378
VOLVO	280	B10M	超高層	509	440	435	429	424	419	414	408	403	398	392	387	382
			高層	486	420	415	410	405	400	395	390	385	380	375	370	365
VOLVO	270	B58	超高層	486	420	415	410	405	400	395	390	385	380	375	370	365
			高層	463	400	395	391	386	381	376	371	367	362	357	352	347
MAN	360	22.360 HOCLN	超高層	648	560	554	547	540	533	527	520	513	506	500	493	486
		(ECOMAT)														
			高層	625	540	534	527	521	514	508	501	495	488	482	475	469
MAN	360	22.360 HOCLN	超高層	627	542	536	529	523	516	509	503	496	490	483	477	470
			高層	604	522	516	510	503	497	491	484	478	472	466	459	453
MAN	330	22.330 HOCLN	超高層	606	524	518	511	505	499	492	486	480	473	467	461	455
			高層	583	504	498	492	486	480	474	468	462	455	449	443	437
MAN	330	16.330 HOCL	超高層	568	491	485	479	473	467	462	456	450	444	438	432	426
			高層	545	471	466	460	454	448	443	437	431	426	420	414	409
MAN	280	16.280 HOCL	超高層	476	412	407	402	397	392	387	382	377	372	367	362	357
	(308)															
			高層	453	392	387	382	378	373	368	363	359	354	349	344	340
MAN	240	16.240 HOCL	超高層	452	391	386	381	377	372	367	363	358	353	348	344	339
			高層	429	371	366	362	358	353	349	344	340	335	331	326	322
DAF	310	SBRT 3006	超高層	590	510	504	498	492	486	479	473	467	461	455	449	443
	(330)															
			高層	567	490	484	478	473	467	461	455	449	443	437	431	425
DAF	310	SBT 3006	超高層	516	446	441	435	430	425	419	414	409	403	398	392	387
	(330)															
			高層	493	426	421	416	411	406	401	395	390	385	380	375	370
DAF	250	SBT 2306	超高層	493	426	421	416	411	406	401	395	390	385	380	375	370
			高層	470	406	401	397	392	387	382	377	372	367	362	357	353
FUSO	320	P-MS715SL	超高層	483	378	370	362	354	346	338	330	322	314	306	298	290
			高層	460	360	353	345	337	330	322	314	307	299	291	284	276
FUSO	305	P-MS513RAI	全車	454	356	348	341	333	325	318	310	303	295	288	280	272
FUSO	225	P-MS518NL	超高層	394	309	302	296	289	282	276	269	263	256	250	243	236
			高層	371	291	284	278	272	266	260	254	247	241	235	229	223
FUSO	225	P-MP118NL	超高層	389	305	298	292	285	279	272	266	259	253	246	240	233
			高層	366	287	281	275	268	262	256	250	244	238	232	226	220
FUSO	215	P-MP118NL	超高層	389	305	298	292	285	279	272	266	259	253	246	240	233
			高層	366	287	281	275	268	262	256	250	244	238	232	226	220

建議車輛重質成本及折價一覽表

金額單位：萬元

廠牌	馬力	型 式	車體 型式	車輛 重質成本	二年 一月後 價值	二年 二月後 價值	二年 三月後 價值	二年 四月後 價值	二年 五月後 價值	二年 六月後 價值	二年 七月後 價值	二年 八月後 價值	二年 九月後 價值	二年 十月後 價值	二年 十一月後 價值	三年後 價值
SCANIA	333	K112T	超高層	602	445	439	433	426	420	414	408	401	395	389	383	376
			高層	579	428	422	416	410	404	398	392	386	380	374	368	362
SCANIA	305	K112 (十橋)	超高層	521	385	380	374	369	364	358	353	347	342	336	331	326
			高層	498	368	363	358	353	348	342	337	332	327	322	316	311
SCANIA	305	K112 (五橋)	超高層	507	375	370	364	359	354	349	343	338	333	327	322	317
			高層	484	358	353	348	343	338	333	328	323	318	313	308	303
SCANIA	241	K92	超高層	476	352	347	342	337	332	327	322	317	312	307	302	298
			高層	453	335	330	326	321	316	311	307	302	297	293	288	283
VOLVO	310	B10MT(A)	超高層	607	449	443	436	430	424	417	411	405	398	392	386	379
			高層	584	432	426	420	414	408	402	395	389	383	377	371	365
VOLVO	310	B10MT	超高層	575	425	419	413	407	401	395	389	383	377	371	365	359
			高層	552	408	403	397	391	385	380	374	368	362	357	351	345
VOLVO	310	B10M	超高層	527	390	384	379	373	368	362	357	351	346	340	335	329
			高層	504	373	368	362	357	352	347	341	336	331	326	320	315
VOLVO	280	B10M	超高層	509	376	371	366	361	355	350	345	339	334	329	323	318
			高層	486	359	354	349	344	339	334	329	324	319	314	309	304
VOLVO	270	B58	超高層	486	359	354	449	344	339	334	329	324	319	314	309	304
			高層	463	342	338	333	328	323	318	313	309	304	299	294	289
MAN	360	22.360 HOCLN	超高層	648	479	473	466	459	452	446	439	432	425	419	412	405
		(ECONOMAT)														
			高層	625	462	456	449	443	436	430	423	417	410	404	397	391
MAN	360	22.360 HOCLN	超高層	627	464	457	451	444	438	431	425	418	411	405	398	392
			高層	604	447	440	434	428	422	415	409	403	396	390	384	378
MAN	330	22.330 HOCLN	超高層	606	448	442	436	429	423	417	410	404	398	391	385	379
			高層	583	431	425	419	413	407	401	395	389	383	377	370	364
MAN	330	16.330 HOCL	超高層	568	420	414	408	402	396	391	385	379	373	367	361	355
			高層	545	403	397	392	386	380	375	369	363	358	352	346	341
MAN	280	16.280 HOCL	超高層	476	352	347	342	337	332	327	322	317	312	307	302	298
	(308)															
			高層	453	335	330	326	321	316	311	307	302	297	293	288	283
MAN	240	16.240 HOCL	超高層	452	334	330	325	320	315	311	306	301	297	292	287	283
			高層	429	317	313	308	304	299	295	290	286	282	277	273	268
DAF	310	SBRT 3006	超高層	590	436	430	424	418	412	406	399	393	387	381	375	369
	(330)															
			高層	567	419	413	408	402	396	390	384	378	372	366	360	354
DAF	310	SBT 3006	超高層	516	382	376	371	366	360	355	349	344	339	333	328	323
	(330)															
			高層	493	365	359	354	349	344	339	334	329	324	318	313	308
DAF	250	SBT 2306	超高層	493	365	359	354	349	344	339	334	329	324	318	313	308
			高層	470	348	343	338	333	328	323	318	313	308	304	299	294
FUSO	320	P-M5715SL	超高層	483	282	274	266	258	250	242	233	225	217	209	201	193
			高層	460	268	261	253	245	238	230	222	215	207	199	192	184
FUSO	305	P-M5513RAL	全車	454	265	257	250	242	235	227	219	212	204	197	189	182
FUSO	225	P-M5518NL	超高層	394	230	223	217	210	204	197	190	184	177	171	164	158
			高層	371	216	210	204	198	192	186	179	173	167	161	155	148
FUSO	225	P-MP118NL	超高層	389	227	220	214	207	201	195	188	182	175	169	162	156
			高層	366	214	207	201	195	189	183	177	171	165	159	153	146
FUSO	215	P-MP118NL	超高層	389	227	220	214	207	201	195	188	182	175	169	162	156
			高層	366	214	207	201	195	189	183	177	171	165	159	153	146

建議車輛重置成本及折價一覽表																
金額單位：萬元																
廠牌	馬力	型 式	車體 型式	車輛 重置成本	三年 一月後 價值	三年 二月後 價值	三年 三月後 價值	三年 四月後 價值	三年 五月後 價值	三年 六月後 價值	三年 七月後 價值	三年 八月後 價值	三年 九月後 價值	三年 十月後 價值	三年 十一月後 價值	四年後 價值
SCANIA	333	K112T	超高層	602	370	364	357	351	345	339	332	326	320	314	307	301
			高層	579	356	350	344	338	332	326	320	314	308	302	296	290
SCANIA	305	K112 (十槽)	超高層	521	320	315	309	304	298	293	288	282	277	271	266	261
			高層	498	306	301	296	291	285	280	275	270	265	259	254	249
SCANIA	305	K112 (五槽)	超高層	507	312	306	301	296	290	285	280	275	269	264	259	254
			高層	484	297	292	287	282	277	272	267	262	257	252	247	242
SCANIA	241	K92	超高層	476	293	288	283	278	273	268	263	258	253	248	243	238
			高層	453	278	274	269	264	260	255	250	245	241	236	231	227
VOLVO	310	B10MT(A)	超高層	607	373	367	360	354	348	341	335	329	322	316	310	304
			高層	584	359	353	347	341	335	329	322	316	310	304	298	292
VOLVO	310	B10MT	超高層	575	353	347	341	335	329	323	317	311	305	299	293	288
			高層	552	339	334	328	322	316	311	305	299	293	288	282	276
VOLVO	310	B10M	超高層	527	324	318	313	307	302	296	291	285	280	274	269	264
			高層	504	310	305	299	294	289	284	278	273	268	263	257	252
VOLVO	280	R10M	超高層	509	313	308	302	297	292	286	281	276	270	265	260	255
			高層	486	299	294	289	284	278	273	268	263	258	253	248	243
VOLVO	270	B58	超高層	486	299	294	289	284	278	273	268	263	258	253	248	243
			高層	463	285	280	275	270	265	260	256	251	246	241	236	232
MAN	360	22.360 HOCL	超高層	648	398	392	385	378	371	365	358	351	344	338	331	324
		(ECONAT)														
			高層	625	384	378	371	365	358	352	345	339	332	326	319	313
MAN	360	22.360 HOCL	超高層	627	385	379	372	366	359	353	346	340	333	327	320	314
			高層	604	371	365	359	352	346	340	333	327	321	315	308	302
MAN	330	22.330 HOCL	超高層	606	372	366	360	354	347	341	335	328	322	316	309	303
			高層	583	358	352	346	340	334	328	322	316	310	304	298	292
MAN	330	16.330 HOCL	超高層	568	349	343	337	331	325	320	314	308	302	296	290	284
			高層	545	335	329	324	318	312	307	301	295	290	284	278	273
MAN	280	16.280 HOCL	超高層	476	293	288	283	278	273	268	263	258	253	248	243	238
	(308)															
			高層	453	278	274	269	264	260	255	250	245	241	236	231	227
MAN	240	16.240 HOCL	超高層	452	278	273	268	264	259	254	250	245	240	235	231	226
			高層	429	264	259	255	250	246	241	237	232	228	223	219	215
DAF	310	SBRT 3006	超高層	590	363	356	350	344	338	332	326	320	313	307	301	295
	(330)															
			高層	567	348	343	337	331	325	319	313	307	301	295	289	284
DAF	310	SBT 3006	超高層	516	317	312	306	301	296	290	285	280	274	269	263	258
	(330)															
			高層	493	303	298	293	288	282	277	272	267	262	257	252	247
DAF	250	SBT 2306	超高層	493	303	298	293	288	282	277	272	267	262	257	252	247
			高層	470	289	284	279	274	269	264	259	255	250	245	240	235
FUSO	320	P-M5715SL	超高層	483	185	177	169	161	153	145	137	129	121	113	105	97
			高層	460	176	169	161	153	146	138	130	123	115	107	100	92
FUSO	305	P-M5513RAL	全車	454	174	166	159	151	144	136	129	121	114	106	98	91
FUSO	225	P-M5518NL	超高層	394	151	144	138	131	125	118	112	105	99	92	85	79
			高層	371	142	136	130	124	117	111	105	99	93	87	80	74
FUSO	225	P-MP118NL	超高層	389	149	143	136	130	123	117	110	104	97	91	84	78
			高層	366	140	134	128	122	116	110	104	98	92	85	79	73
FUSO	215	P-MP118NL	超高層	389	149	143	136	130	123	117	110	104	97	91	84	78
			高層	366	140	134	128	122	116	110	104	98	92	85	79	73

建議車輛重置成本及折價一覽表																
金額單位：萬元																
廠牌	馬力	型 式	車體 型式	車輛 重置成本	四年 一月後 價值	四年 二月後 價值	四年 三月後 價值	四年 四月後 價值	四年 五月後 價值	四年 六月後 價值	四年 七月後 價值	四年 八月後 價值	四年 九月後 價值	四年 十月後 價值	四年 十一月後 價值	五年後 價值
SCANIA	333	K112T	超高層	602	295	288	282	276	270	263	257	251	245	238	232	226
			高層	579	283	277	271	265	259	253	247	241	235	229	223	217
SCANIA	305	K112 (十橋)	超高層	521	255	250	244	239	233	228	223	217	212	206	201	195
			高層	498	244	239	233	228	223	218	213	208	202	197	192	187
SCANIA	305	K112 (五橋)	超高層	507	248	243	238	232	227	222	217	211	206	201	195	190
			高層	484	237	232	227	222	217	212	207	202	197	192	187	182
SCANIA	241	K92	超高層	476	233	228	223	218	213	208	203	198	193	188	183	179
			高層	453	222	217	212	208	203	198	193	189	184	179	175	170
VOLVO	310	B10MT(A)	超高層	607	297	291	285	278	272	266	259	253	247	240	234	228
			高層	584	286	280	274	268	262	256	249	243	237	231	225	219
VOLVO	310	B10MT	超高層	575	282	276	270	264	258	252	246	240	234	228	222	216
			高層	552	270	265	259	253	247	242	236	230	224	219	213	207
VOLVO	310	B10H	超高層	527	258	253	247	242	236	231	225	220	214	209	203	198
			高層	504	247	242	236	231	226	221	215	210	205	200	194	189
VOLVO	280	B10M	超高層	509	249	244	239	233	228	223	217	212	207	201	196	191
			高層	486	238	233	228	223	218	213	208	203	197	192	187	182
VOLVO	270	B58	超高層	486	238	233	228	223	218	213	208	203	197	192	187	182
			高層	463	227	222	217	212	207	203	198	193	188	183	178	174
MAN	360	22.360 HOCLN	超高層	648	317	311	304	297	290	284	277	270	263	257	250	243
		(ECOMAT)														
			高層	625	306	299	293	286	280	273	267	260	254	247	241	234
MAN	360	22.360 HOCLN	超高層	627	307	300	294	287	281	274	268	261	255	248	242	235
			高層	604	296	289	283	277	271	264	258	252	245	239	233	227
MAN	330	22.330 HOCLN	超高層	606	297	290	284	278	271	265	259	253	246	240	234	227
			高層	583	285	279	273	267	261	255	249	243	237	231	225	219
MAN	330	16.330 HOCL	超高層	568	278	272	266	260	254	249	243	237	231	225	219	213
			高層	545	267	261	255	250	244	238	233	227	221	216	210	204
MAN	280	16.280 HOCL	超高層	476	233	228	223	218	213	208	203	198	193	188	183	179
		(308)														
			高層	453	222	217	212	208	203	198	193	189	184	179	175	170
MAN	240	16.240 HOCL	超高層	452	221	217	212	207	202	198	193	188	184	179	174	170
			高層	429	210	206	201	197	192	188	183	179	174	170	165	161
DAF	310	SBRT 3006	超高層	590	289	283	277	270	264	258	252	246	240	234	227	221
		(330)														
			高層	567	278	272	266	260	254	248	242	236	230	224	219	213
DAF	310	SRT 3006	超高層	516	253	247	242	237	231	226	220	215	210	204	199	194
		(330)														
			高層	493	241	236	231	226	221	216	211	205	200	195	190	185
DAF	250	SBT 2306	超高層	493	241	236	231	226	221	216	211	205	200	195	190	185
			高層	470	230	225	220	215	211	206	201	196	191	186	181	176
FUSO	320	P-HS715SL	超高層	483	89	81	72	64	56	48	40	32	24	16	8	0
			高層	460	84	77	69	61	54	46	38	31	23	15	8	0
FUSO	305	P-HS513RAL	全車	454	83	76	68	61	53	45	38	30	23	15	8	0
FUSO	225	P-HS518NL	超高層	394	72	66	59	53	46	39	33	26	20	13	7	0
			高層	371	68	62	56	49	43	37	31	25	19	12	6	0
FUSO	225	P-WP118NL	超高層	389	71	65	58	52	45	39	32	26	19	13	6	0
			高層	366	67	61	55	49	43	37	31	24	18	12	6	0
FUSO	215	P-WP118NL	超高層	389	71	65	58	52	45	39	32	26	19	13	6	0
			高層	366	67	61	55	49	43	37	31	24	18	12	6	0

建議車輛重置成本及折價一覽表																
金額單位：萬元																
廠牌	馬力	型 式	車體 型式	車輛 重置成本	五年 一月後 價值	五年 二月後 價值	五年 三月後 價值	五年 四月後 價值	五年 五月後 價值	五年 六月後 價值	五年 七月後 價值	五年 八月後 價值	五年 九月後 價值	五年 十月後 價值	五年 十一月後 價值	六年後 價值
SCANIA	333	K112T	超高層	602	219	213	207	201	194	188	182	176	169	163	157	151
			高層	579	211	205	199	193	187	181	175	169	163	157	151	145
SCANIA	305	K112 (十檔)	超高層	521	190	185	179	174	168	163	157	152	147	141	136	130
			高層	498	182	176	171	166	161	156	150	145	140	135	130	125
SCANIA	305	K112 (五檔)	超高層	507	185	180	174	169	164	158	153	148	143	137	132	127
			高層	484	176	171	166	161	156	151	146	141	136	131	126	121
SCANIA	241	K92	超高層	476	174	169	164	159	154	149	144	139	134	129	124	119
			高層	453	165	160	156	151	146	142	137	132	127	123	118	113
VOLVO	310	B10MT(A)	超高層	607	221	215	209	202	196	190	183	177	171	164	158	152
			高層	584	213	207	201	195	189	183	176	170	164	158	152	146
VOLVO	310	B10MT	超高層	575	210	204	198	192	186	180	174	168	162	156	150	144
			高層	552	201	196	190	184	178	173	167	161	155	150	144	138
VOLVO	310	B10M	超高層	527	192	187	181	176	170	165	159	154	148	143	137	132
			高層	504	184	179	173	168	163	158	152	147	142	137	131	126
VOLVO	280	B10M	超高層	509	186	180	175	170	164	159	154	148	143	138	133	127
			高層	486	177	172	167	162	157	152	147	142	137	132	127	122
VOLVO	270	B58	超高層	486	177	172	167	162	157	152	147	142	137	132	127	122
			高層	463	169	164	159	154	150	145	140	135	130	125	121	116
MAN	360	22.360 HOCLN	超高層	648	236	230	223	216	209	203	196	189	182	176	169	162
		(ECCOMAT)														
			高層	625	228	221	215	208	202	195	189	182	176	169	163	156
MAN	360	22.360 HOCLN	超高層	627	229	222	216	209	202	196	189	183	176	170	163	157
			高層	604	220	214	208	201	195	189	182	176	170	164	157	151
MAN	330	22.330 HOCLN	超高層	606	221	215	208	202	196	189	183	177	170	164	158	152
			高層	583	213	206	200	194	188	182	176	170	164	158	152	146
MAN	330	16.330 HOCL	超高層	568	207	201	195	189	183	178	172	166	160	154	148	142
			高層	545	199	193	187	182	176	170	165	159	153	148	142	136
MAN	280	16.280 HOCL	超高層	476	174	169	164	159	154	149	144	139	134	129	124	119
	(308)															
			高層	453	165	160	156	151	146	142	137	132	127	123	118	113
MAN	240	16.240 HOCL	超高層	452	165	160	155	151	146	141	137	132	127	122	118	113
			高層	429	156	152	147	143	139	134	130	125	121	116	112	107
DAF	310	SBRT 3006	超高層	590	215	209	203	197	191	184	178	172	166	160	154	148
	(330)															
			高層	567	207	201	195	189	183	177	171	165	159	154	148	142
DAF	310	SBT 3006	超高層	516	188	183	177	172	167	161	156	151	145	140	134	129
	(330)															
			高層	493	180	175	169	164	159	154	149	144	139	134	128	123
DAF	250	SBT 2306	超高層	493	180	175	169	164	159	154	149	144	139	134	128	123
			高層	470	171	166	162	157	152	147	142	137	132	127	122	118
FUSO	320	P-MS715SL	超高層	483	0	0	0	0	0	0	0	0	0	0	0	0
			高層	460	0	0	0	0	0	0	0	0	0	0	0	0
FUSO	305	P-MS513RAL	全車	454	0	0	0	0	0	0	0	0	0	0	0	0
FUSO	225	P-MS518NL	超高層	394	0	0	0	0	0	0	0	0	0	0	0	0
			高層	371	0	0	0	0	0	0	0	0	0	0	0	0
FUSO	225	P-MP118NL	超高層	389	0	0	0	0	0	0	0	0	0	0	0	0
			高層	366	0	0	0	0	0	0	0	0	0	0	0	0
FUSO	215	P-MP118NL	超高層	389	0	0	0	0	0	0	0	0	0	0	0	0
			高層	366	0	0	0	0	0	0	0	0	0	0	0	0

建議車輛重置成本及折價一覽表																
金額單位：萬元																
廠牌	馬力	型 式	車體 型式	車輛 重置成本	六年 一月後 價值	六年 二月後 價值	六年 三月後 價值	六年 四月後 價值	六年 五月後 價值	六年 六月後 價值	六年 七月後 價值	六年 八月後 價值	六年 九月後 價值	六年 十月後 價值	六年 十一月後 價值	七年後 價值
SCANIA	333	K112T	超高層	602	144	138	132	125	119	113	107	100	94	88	82	75
			高層	579	139	133	127	121	115	109	103	97	90	84	78	72
SCANIA	305	K112 (十檔)	超高層	521	125	119	114	109	103	98	92	87	81	76	71	65
			高層	498	119	114	109	104	99	93	88	83	78	73	67	62
SCANIA	305	K112 (五檔)	超高層	507	121	116	111	106	100	95	90	85	79	74	69	63
			高層	484	116	111	106	101	96	91	86	81	76	71	66	61
SCANIA	241	K92	超高層	476	114	109	104	99	94	99	84	79	74	69	64	60
			高層	453	109	104	99	94	90	85	80	76	71	66	61	57
VOLVO	310	B10MT(A)	超高層	607	145	139	133	126	120	114	107	101	95	89	82	76
			高層	584	140	134	128	122	116	110	103	97	91	85	79	73
VOLVO	310	B10MT	超高層	575	138	132	126	120	114	108	102	96	90	84	78	72
			高層	552	132	127	121	115	109	104	98	92	86	81	75	69
VOLVO	310	B10M	超高層	527	126	121	115	110	104	99	93	88	82	77	71	66
			高層	504	121	116	110	105	100	95	89	84	79	74	68	63
VOLVO	280	B10M	超高層	509	122	117	111	106	101	95	90	85	80	74	69	64
			高層	486	116	111	106	101	96	91	86	81	76	71	66	61
VOLVO	270	B58	超高層	486	116	111	106	101	96	91	86	81	76	71	66	61
			高層	463	111	106	101	96	92	87	82	77	72	68	63	58
MAN	360	22.360 HOCLN	超高層	648	155	149	142	135	128	122	115	108	101	95	88	81
		(ECOMAT)														
			高層	625	150	143	137	130	124	117	111	104	98	91	85	78
MAN	360	22.360 HOCLN	超高層	627	150	144	137	131	124	118	111	105	98	91	85	78
			高層	604	145	138	132	126	120	113	107	101	94	88	82	76
MAN	330	22.330 HOCLN	超高層	606	145	139	133	126	120	114	107	101	95	88	82	76
			高層	583	140	134	128	121	115	109	103	97	91	85	79	73
MAN	330	16.330 HOCL	超高層	568	136	130	124	118	112	107	101	95	89	83	77	71
			高層	545	131	125	119	114	108	102	97	91	85	79	74	68
MAN	280	16.280 HOCL	超高層	476	114	109	104	99	94	89	84	79	74	69	64	60
	(308)															
			高層	453	109	104	99	94	90	85	80	76	71	66	61	57
MAN	240	16.240 HOCL	超高層	452	108	104	99	94	89	85	80	75	71	66	61	57
			高層	429	103	98	94	89	85	80	76	72	67	63	58	54
DAF	310	SBRT 3006	超高層	590	141	135	129	123	117	111	104	98	92	86	80	74
	(330)															
			高層	567	136	130	124	118	112	106	100	95	89	83	77	71
DAF	310	SBT 3006	超高層	516	124	118	113	108	102	97	91	86	81	75	70	65
	(330)															
			高層	493	118	113	108	103	98	92	87	82	77	72	67	62
DAF	250	SBT 2306	超高層	493	118	113	108	103	98	92	87	82	77	72	67	62
			高層	470	113	108	103	98	93	88	83	78	73	69	64	59
FUSO	320	P-M5715SL	超高層	483	0	0	0	0	0	0	0	0	0	0	0	0
			高層	460	0	0	0	0	0	0	0	0	0	0	0	0
FUSO	305	P-M5513RAL	全車	454	0	0	0	0	0	0	0	0	0	0	0	0
FUSO	225	P-M5518NL	超高層	394	0	0	0	0	0	0	0	0	0	0	0	0
			高層	371	0	0	0	0	0	0	0	0	0	0	0	0
FUSO	225	P-MP118NL	超高層	389	0	0	0	0	0	0	0	0	0	0	0	0
			高層	366	0	0	0	0	0	0	0	0	0	0	0	0
FUSO	215	P-MP118NL	超高層	389	0	0	0	0	0	0	0	0	0	0	0	0
			高層	366	0	0	0	0	0	0	0	0	0	0	0	0

建議車輛重置成本及折價一覽表																
金額單位：萬元																
廠牌	馬力	型 式	車體 型式	車輛 重置成本	七年 一月後 價值	七年 二月後 價值	七年 三月後 價值	七年 四月後 價值	七年 五月後 價值	七年 六月後 價值	七年 七月後 價值	七年 八月後 價值	七年 九月後 價值	七年 十月後 價值	七年 十一月後 價值	八年後 價值
SCANTIA	333	K112T	超高層	602	69	63	56	50	44	38	31	25	19	13	6	0
			高層	579	66	60	54	48	42	36	30	24	18	12	6	0
SCANTIA	305	K112 (十機)	超高層	521	60	54	49	43	38	33	27	22	16	11	5	0
			高層	498	57	52	47	42	36	31	26	21	16	10	5	0
SCANTIA	305	K112 (五機)	超高層	507	58	53	48	42	37	32	26	21	16	11	5	0
			高層	484	55	50	45	40	35	30	25	20	15	10	5	0
SCANTIA	241	K92	超高層	476	55	50	45	40	35	30	25	20	15	10	5	0
			高層	453	52	47	42	38	33	28	24	19	14	9	5	0
VOLVO	310	B10MT(A)	超高層	607	70	63	57	51	44	38	32	25	19	13	6	0
			高層	584	67	61	55	49	43	37	30	24	18	12	6	0
VOLVO	310	B10MT	超高層	575	66	60	54	48	42	36	30	24	18	12	6	0
			高層	552	63	58	52	46	40	35	29	23	17	12	6	0
VOLVO	310	B10M	超高層	527	60	55	49	44	38	33	27	22	16	11	5	0
			高層	504	58	53	47	42	37	32	26	21	16	11	5	0
VOLVO	280	B10M	超高層	509	58	53	48	42	37	32	27	21	16	11	5	0
			高層	486	56	51	46	41	35	30	25	20	15	10	5	0
VOLVO	270	B58	超高層	486	56	51	46	41	35	30	25	20	15	10	5	0
			高層	463	53	48	43	39	34	29	24	19	14	10	5	0
MAN	360	22.360 HOC1.1	超高層	648	74	68	61	54	47	41	34	27	20	14	7	0
		(ECONAT)														
			高層	625	72	65	59	52	46	39	33	26	20	13	7	0
MAN	360	22.360 HOC1.1	超高層	627	72	65	59	52	46	39	33	26	20	13	7	0
			高層	604	69	63	57	50	44	38	31	25	19	13	6	0
MAN	330	22.330 HOC1.1	超高層	606	69	63	57	51	44	38	32	25	19	13	6	0
			高層	583	67	61	55	49	43	36	30	24	18	12	6	0
MAN	330	16.330 HOC1.	超高層	568	65	59	53	47	41	36	30	24	18	12	6	0
			高層	545	62	57	51	45	40	34	28	23	17	11	6	0
MAN	280	16.280 HOC1.	超高層	476	55	50	45	40	35	30	25	20	15	10	5	0
	(308)															
			高層	453	52	47	42	38	33	28	24	19	14	9	5	0
MAN	240	16.240 HOC1.	超高層	452	52	47	42	38	33	28	24	19	14	9	5	0
			高層	429	49	45	40	36	31	27	22	18	13	9	4	0
DAF	310	SBRT 3006	超高層	590	68	61	55	49	43	37	31	25	18	12	6	0
	(330)															
			高層	567	65	59	53	47	41	35	30	24	18	12	6	0
DAF	310	SBT 3006	超高層	516	59	54	48	43	38	32	27	22	16	11	5	0
	(330)															
			高層	493	56	51	46	41	36	31	26	21	15	10	5	0
DAF	250	SBT 2306	超高層	493	56	51	46	41	36	31	26	21	15	10	5	0
			高層	470	54	49	44	39	34	29	24	20	15	10	5	0
FUSO	320	P-M5715SL	超高層	483	0	0	0	0	0	0	0	0	0	0	0	0
			高層	460	0	0	0	0	0	0	0	0	0	0	0	0
FUSO	305	P-M5513RAL	全車	454	0	0	0	0	0	0	0	0	0	0	0	0
FUSO	225	P-M5518NL	超高層	394	0	0	0	0	0	0	0	0	0	0	0	0
			高層	371	0	0	0	0	0	0	0	0	0	0	0	0
FUSO	225	P-MP118NL	超高層	389	0	0	0	0	0	0	0	0	0	0	0	0
			高層	366	0	0	0	0	0	0	0	0	0	0	0	0
FUSO	215	P-MP118NL	超高層	389	0	0	0	0	0	0	0	0	0	0	0	0
			高層	366	0	0	0	0	0	0	0	0	0	0	0	0

附錄三 其他廠牌及低馬力車輛之參考車輛重置成本及其折舊價值

其他廠牌及低馬力車輛參考車輛重置成本及折價一覽表 金額單位：萬元								
廠牌	馬力	型 式	車體 型式	底盤 成本	車體 成本	車身 貨物稅	冷氣 成本	參考車輛 重置成本
SCANIA	171	K82	超高層	250	165	13	50	478
			高層	250	142	13	50	455
VOLVO	180	B6FA	超高層	225	165	13	50	453
			高層	225	142	13	50	430
DAF	178	SB2300	超高層	250	165	13	50	478
			高層	250	142	13	50	455
NEOPLAN	330		全車	1120	0	0	0	1120
BOVA	330		全車	850	0	0	0	850
BENZ	290	0303	超高層	475	155	15	50	695
	(350)							
			高層	475	132	15	50	672
FUSO	175	P-MM116LL	超高層	130	165	12	50	357
			高層	130	142	12	50	334
FUSO	160	P-BM115LL	超高層	116	165	12	50	343
			高層	116	142	12	50	320
ISUZU	275	K-CPM580	超高層	185	165	13	50	413
			高層	185	142	13	50	390
ISUZU	260	BD61	超高層	160	165	13	50	388
			高層	160	142	13	50	365
ISUZU	260	BU35K	全車	450	0	0	0	450
ISUZU	220	K-CJM580	超高層	152	165	13	50	380
			高層	152	142	13	50	357
ISUZU	205	BD50	超高層	115	165	13	50	343
			高層	115	142	13	50	320
HINO	280	RV850	全車	475	0	0	0	475
HINO	270	LCM8SA	超高層	215	165	15	50	445
			高層	215	142	15	50	422
HINO	270	RF820	超高層	190	165	13	50	418
			高層	190	142	13	50	395
HINO	260	RF820	超高層	150	165	13	50	378
			高層	150	142	13	50	355
HINO	220	LEG6SA	超高層	150	165	13	50	378
			高層	150	142	13	50	355
NISSAN	300	RA50	全車	330	0	0	0	330

註：表列車輛均指狀況性能良好，可立刻使用之車輛。

其他廠牌及低馬力車輛參考車輛重置成本及折價一覽表																金額單位：萬元															
廠牌	馬力	型 式	車體 型式	參考車輛 重置成本	一月後 價值	二月後 價值	三月後 價值	四月後 價值	五月後 價值	六月後 價值	七月後 價值	八月後 價值	九月後 價值	十月後 價值	十一月後 價值	一年後 價值															
SCANTIA	171	K82	超高層	478	473	468	463	458	453	448	443	438	433	428	423	418															
			高層	455	450	446	441	436	431	427	422	417	412	408	403	398															
VOLVO	180	BGFA	超高層	453	448	444	439	434	429	425	420	415	411	406	401	396															
			高層	430	426	421	417	412	408	403	399	394	390	385	381	376															
DAF	178	S82300	超高層	478	473	468	463	458	453	448	443	438	433	428	423	418															
			高層	455	450	446	441	436	431	427	422	417	412	408	403	398															
NEOPLAN	330		全車	1120	1108	1097	1085	1073	1062	1050	1038	1027	1015	1003	992	980															
BOVA	330		全車	850	841	832	823	815	806	797	788	779	770	761	753	744															
BENZ	290	0303	超高層	695	688	681	673	666	659	652	644	637	630	623	615	608															
	(350)																														
			高層	672	665	658	651	644	637	630	623	616	609	602	595	588															
FUSO	175	P-MH11GLJ	超高層	357	351	345	339	333	327	321	315	309	303	298	292	286															
			高層	334	328	323	317	312	306	301	295	289	284	278	273	267															
FUSO	160	P-BH115LL	超高層	343	337	332	326	320	314	309	303	297	292	286	280	274															
			高層	320	315	309	304	299	293	288	283	277	272	267	261	256															
ISUZU	275	K-CPM580	超高層	413	406	399	392	385	379	372	365	358	351	344	337	330															
			高層	390	384	377	371	364	358	351	345	338	332	325	319	312															
ISUZU	260	BD61	超高層	388	382	375	369	362	356	349	343	336	330	323	317	310															
			高層	365	359	353	347	341	335	329	322	316	310	304	298	292															
ISUZU	260	BU35K	全車	450	443	435	428	420	413	405	398	390	383	375	368	360															
ISUZU	220	K-CJM580	超高層	380	374	367	361	355	348	342	336	329	323	317	310	304															
			高層	357	351	345	339	333	327	321	315	309	303	298	292	286															
ISUZU	205	BD50	超高層	343	337	332	326	320	314	309	303	297	292	286	280	274															
			高層	320	315	309	304	299	293	288	283	277	272	267	261	256															
HINO	280	RV850	全車	475	467	459	451	443	435	428	420	412	404	396	388	380															
HINO	270	LCM8SA	超高層	445	438	430	423	415	408	401	393	386	378	371	363	356															
			高層	422	415	408	401	394	387	380	373	366	359	352	345	338															
HINO	270	RF820	超高層	418	411	404	397	390	383	376	369	362	355	348	341	334															
			高層	395	388	382	375	369	362	356	349	342	336	329	323	316															
HINO	260	RF820	超高層	378	372	365	359	353	347	340	334	328	321	315	309	302															
			高層	355	349	343	337	331	325	320	314	308	302	296	290	284															
HINO	220	LEG8SA	超高層	378	372	365	359	353	347	340	334	328	321	315	309	302															
			高層	355	349	343	337	331	325	320	314	308	302	296	290	284															
NISSAN	300	RA50	全車	330	325	319	314	308	303	297	292	286	281	275	270	264															

其他廠牌及低馬力車輛參考車輛重置成本及折價一覽表																金額單位：萬元	
廠牌	馬力	型 式	車體 型式	參考車輛 重置成本	一年 一月後 價值	一年 二月後 價值	一年 三月後 價值	一年 四月後 價值	一年 五月後 價值	一年 六月後 價值	一年 七月後 價值	一年 八月後 價值	一年 九月後 價值	一年 十月後 價值	一年 十一月後 價值	二年後 價值	
SCANIA	171	K82	超高層	478	413	408	403	398	393	388	383	378	373	368	363	359	
			高層	455	393	389	384	379	374	370	365	360	355	351	346	341	
VOLVO	180	B6FA	超高層	453	392	387	382	378	373	368	363	359	354	349	344	340	
			高層	430	372	367	363	358	354	349	345	340	336	331	327	323	
DAF	178	SB2300	超高層	478	413	408	403	398	393	388	383	378	373	368	363	359	
			高層	455	393	389	384	379	374	370	365	360	355	351	346	341	
NEOPLAN	330		全車	1120	968	957	945	933	922	910	898	887	875	863	852	840	
BOVA	330		全車	850	735	726	717	708	699	691	682	673	664	655	646	638	
BENZ	290	0303	超高層	695	601	594	586	579	572	565	557	550	543	536	528	521	
	(350)																
			高層	672	581	574	567	560	553	546	539	532	525	518	511	504	
FUSO	175	P-MM11GL	超高層	357	280	274	268	262	256	250	244	238	232	226	220	214	
			高層	334	262	256	251	245	239	234	228	223	217	212	206	200	
FUSO	160	P-BM115L	超高層	343	269	263	257	252	246	240	234	229	223	217	212	206	
			高層	320	251	245	240	235	229	224	219	213	208	203	197	192	
ISUZU	275	K-CPM580	超高層	413	324	317	310	303	296	289	282	275	268	262	255	248	
			高層	390	306	299	293	286	280	273	267	260	254	247	241	234	
ISUZU	260	BD61	超高層	388	304	297	291	285	278	272	265	259	252	246	239	233	
			高層	365	286	280	274	268	262	256	249	243	237	231	225	219	
ISUZU	260	BU35K	全車	450	353	345	338	330	323	315	308	300	293	285	278	270	
ISUZU	220	K-CJM580	超高層	380	298	291	285	279	272	266	260	253	247	241	234	228	
			高層	357	280	274	268	262	256	250	244	238	232	226	220	214	
ISUZU	205	BD50	超高層	343	269	263	257	252	246	240	234	229	223	217	212	206	
			高層	320	251	245	240	235	229	224	219	213	208	203	197	192	
HINO	280	RV850	全車	475	372	364	356	348	340	333	325	317	309	301	293	285	
HINO	270	LCM8SA	超高層	445	349	341	334	326	319	312	304	297	289	282	274	267	
			高層	422	331	324	317	309	302	295	288	281	274	267	260	253	
HINO	270	RF820	超高層	418	327	320	314	307	300	293	286	279	272	265	258	251	
			高層	395	309	303	296	290	283	277	270	263	257	250	244	237	
HINO	260	RF820	超高層	378	296	290	284	277	271	265	258	252	246	239	233	227	
			高層	355	278	272	266	260	254	249	243	237	231	225	219	213	
HINO	220	LEG6SA	超高層	378	296	290	284	277	271	265	258	252	246	239	233	227	
			高層	355	278	272	266	260	254	249	243	237	231	225	219	213	
NISSAN	300	RA50	全車	330	259	253	248	242	237	231	226	220	215	209	204	198	

其他廠牌及低馬力車輛參考車輛重置成本及折價一覽表																金額單位：萬元
廠牌	馬力	型 式	車體 型式	參考車輛 重置成本	二年 一月後 價值	二年 二月後 價值	二年 三月後 價值	二年 四月後 價值	二年 五月後 價值	二年 六月後 價值	二年 七月後 價值	二年 八月後 價值	二年 九月後 價值	二年 十月後 價值	二年 十一月後 價值	三年後 價值
SCANTIA	171	K82	超高層	478	354	349	344	339	334	329	324	319	314	309	304	299
			高層	455	337	332	327	322	318	313	308	303	299	294	289	284
VOLVO	180	B6FA	超高層	453	335	330	326	321	316	311	307	302	297	293	288	283
			高層	430	318	314	309	305	300	296	291	287	282	278	273	269
DAF	178	SB2300	超高層	478	354	349	344	339	334	329	324	319	314	309	304	299
			高層	455	337	332	327	322	318	313	308	303	299	294	289	284
NEOMPLAN	330		全車	1120	828	817	805	793	782	770	758	747	735	723	712	700
BOVA	330		全車	850	629	620	611	602	593	584	576	567	558	549	540	531
BENZ	290	D303	超高層	695	514	507	500	492	485	478	471	463	456	449	442	434
	(350)															
			高層	672	497	490	483	476	469	462	455	448	441	434	427	420
FUSO	175	P-WH116JL	超高層	357	208	202	196	190	184	179	173	167	161	155	149	143
			高層	334	195	189	184	178	173	167	161	156	150	145	139	134
FUSO	160	P-BH115JL	超高層	343	200	194	189	183	177	172	166	160	154	149	143	137
			高層	320	187	181	176	171	165	160	155	149	144	139	133	128
ISUZU	275	K-CM580	超高層	413	241	234	227	220	213	207	200	193	186	179	172	165
			高層	390	228	221	215	208	202	195	189	182	176	169	163	156
ISUZU	260	BD61	超高層	388	226	220	213	207	200	194	188	181	175	168	162	155
			高層	365	213	207	201	195	189	183	176	170	164	158	152	146
ISUZU	260	BU35K	全車	450	263	255	248	240	233	225	218	210	203	195	188	180
ISUZU	220	K-CM580	超高層	380	222	215	209	203	196	190	184	177	171	165	158	152
			高層	357	208	202	196	190	184	179	173	167	161	155	149	143
ISUZU	205	BD50	超高層	343	200	194	189	183	177	172	166	160	154	149	143	137
			高層	320	187	181	176	171	165	160	155	149	144	139	133	128
HINO	280	RV850	全車	475	277	269	261	253	245	238	230	222	214	206	198	190
HINO	270	LCM8SA	超高層	445	260	252	245	237	230	223	215	208	200	193	185	178
			高層	422	246	239	232	225	218	211	204	197	190	183	176	169
HINO	270	RF820	超高層	418	244	237	230	223	216	209	202	195	188	181	174	167
			高層	395	230	224	217	211	204	198	191	184	178	171	165	158
HINO	260	RF820	超高層	378	221	214	208	202	195	189	183	176	170	164	158	151
			高層	355	207	201	195	189	183	178	172	166	160	154	148	142
HINO	220	LEG6SA	超高層	378	221	214	208	202	195	189	183	176	170	164	158	151
			高層	355	207	201	195	189	183	178	172	166	160	154	148	142
NISSAN	300	RA50	全車	330	193	187	182	176	171	165	160	154	149	143	138	132

其他廠牌及低馬力車輛參考車輛重置成本及折價一覽表														金額單位：萬元			
廠牌	馬力	型 式	車體 型式	參考車輛 重置成本	三年 一月後 價值	三年 二月後 價值	三年 三月後 價值	三年 四月後 價值	三年 五月後 價值	三年 六月後 價值	三年 七月後 價值	三年 八月後 價值	三年 九月後 價值	三年 十月後 價值	三年 十一月後 價值	四年後 價值	
SCANIA	171	K82	超高層	478	291	289	284	279	274	269	264	259	254	249	244	239	
			高層	455	280	275	270	265	261	256	251	246	242	237	232	228	
VOLVO	180	B6FA	超高層	453	278	274	269	264	260	255	250	245	241	236	231	227	
			高層	430	264	260	255	251	246	242	237	233	228	224	219	215	
DAF	178	SR2300	超高層	478	294	289	284	279	274	269	264	259	254	249	244	239	
			高層	455	280	275	270	265	261	256	251	246	242	237	232	228	
NEOPLAN	330		全車	1120	688	677	665	653	642	630	618	607	595	583	572	560	
BOVA	330		全車	850	522	514	505	496	487	478	469	460	452	443	434	425	
BENZ	290	0303	超高層	605	427	420	413	405	398	391	384	376	369	362	355	348	
	(350)																
			高層	672	413	406	399	392	385	378	371	364	357	350	343	336	
FUSO	175	P-WM116LL	超高層	357	137	131	125	119	113	107	101	95	89	83	77	71	
			高層	334	128	122	117	111	106	100	95	89	84	78	72	67	
FUSO	160	P-BW115LL	超高層	343	131	126	120	114	109	103	97	91	86	80	74	69	
			高層	320	123	117	112	107	101	96	91	85	80	75	69	64	
ISUZU	275	K-CPM580	超高層	413	158	151	145	138	131	124	117	110	103	96	89	83	
			高層	390	150	143	137	130	124	117	111	104	98	91	85	78	
ISUZU	260	BD61	超高層	388	149	142	136	129	123	116	110	103	97	91	84	78	
			高層	365	140	134	128	122	116	110	103	97	91	85	79	73	
ISUZU	260	BU35K	全車	450	173	165	158	150	143	135	128	120	113	105	98	90	
ISUZU	220	K-CJM580	超高層	380	146	139	133	127	120	114	108	101	95	89	82	76	
			高層	357	137	131	125	119	113	107	101	95	89	83	77	71	
ISUZU	205	BD50	超高層	343	131	126	120	114	109	103	97	91	86	80	74	69	
			高層	320	123	117	112	107	101	96	91	85	80	75	69	64	
HINO	280	RV850	全車	475	182	174	166	158	150	143	135	127	119	111	103	95	
HINO	270	LCM85A	超高層	445	171	163	156	148	141	134	126	119	111	104	96	89	
			高層	422	162	155	148	141	134	127	120	113	106	98	91	84	
HINO	270	RF820	超高層	418	160	153	146	139	132	125	118	111	105	98	91	84	
			高層	395	151	145	138	132	125	119	112	105	99	92	86	79	
HINO	260	RF820	超高層	378	145	139	132	126	120	113	107	101	95	88	82	76	
			高層	355	136	130	124	118	112	107	101	95	89	83	77	71	
HINO	220	LEG85A	超高層	378	145	139	132	126	120	113	107	101	95	88	82	76	
			高層	355	136	130	124	118	112	107	101	95	89	83	77	71	
NISSAN	300	RA50	全車	330	127	121	116	110	105	99	94	88	83	77	72	66	

其他廠牌及低馬力車輛參考車輛重置成本及折價一覽表																金額單位：萬元	
廠牌	馬力	型 式	車體 型式	參考車輛 重置成本	四年 一月後 價值	四年 二月後 價值	四年 三月後 價值	四年 四月後 價值	四年 五月後 價值	四年 六月後 價值	四年 七月後 價值	四年 八月後 價值	四年 九月後 價值	四年 十月後 價值	四年 十一月後 價值	五年後 價值	
SCANIA	171	K82	超高層	478	234	229	224	219	214	209	204	199	194	189	184	179	
			高層	455	223	218	213	209	204	199	194	190	185	180	175	171	
VOLVO	180	BGFA	超高層	453	222	217	212	208	203	198	193	189	184	179	175	170	
			高層	430	211	206	202	197	193	188	184	179	175	170	166	161	
DAF	178	S82300	超高層	478	234	229	224	219	214	209	204	199	194	189	184	179	
			高層	455	223	218	213	209	204	199	194	190	185	180	175	171	
NEOPLAN	330		全車	1120	548	537	525	513	502	490	478	467	455	443	432	420	
BOVA	330		全車	850	416	407	398	390	381	372	363	354	345	336	328	319	
BENZ	290	O303	超高層	695	340	333	326	319	311	304	297	290	282	275	268	261	
	(350)																
			高層	672	329	322	315	308	301	294	287	280	273	266	259	252	
FUSO	175	P-MM116LL	超高層	357	65	60	54	48	42	36	30	24	18	12	6	0	
			高層	334	61	56	50	45	39	33	28	22	17	11	6	0	
FUSO	160	P-BM115LL	超高層	343	63	57	51	46	40	34	29	23	17	11	6	0	
			高層	320	59	53	48	43	37	32	27	21	16	11	5	0	
ISUZU	275	K-CPM580	超高層	413	76	69	62	55	48	41	34	28	21	14	7	0	
			高層	390	72	65	59	52	46	39	33	26	20	13	7	0	
ISUZU	260	BD61	超高層	388	71	65	58	52	45	39	32	26	19	13	6	0	
			高層	365	67	61	55	49	43	37	30	24	18	12	6	0	
ISUZU	260	BU35K	全車	450	83	75	68	60	53	45	38	30	23	15	8	0	
ISUZU	220	K-CJM580	超高層	380	70	63	57	51	44	38	32	25	19	13	6	0	
			高層	357	65	60	54	48	42	36	30	24	18	12	6	0	
ISUZU	205	BD50	超高層	343	63	57	51	46	40	34	29	23	17	11	6	0	
			高層	320	59	53	48	43	37	32	27	21	16	11	5	0	
HINO	280	RV850	全車	475	87	79	71	63	55	48	40	32	24	16	8	0	
HINO	270	LCM8SA	超高層	445	82	74	67	59	52	45	37	30	22	15	7	0	
			高層	422	77	70	63	56	49	42	35	28	21	14	7	0	
HINO	270	RF820	超高層	418	77	70	63	56	49	42	35	28	21	14	7	0	
			高層	395	72	66	59	53	46	40	33	26	20	13	7	0	
HINO	260	RF820	超高層	378	69	63	57	50	44	38	32	25	19	13	6	0	
			高層	355	65	59	53	47	41	36	30	24	18	12	6	0	
HINO	220	LEG8SA	超高層	378	69	63	57	50	44	38	32	25	19	13	6	0	
			高層	355	65	59	53	47	41	36	30	24	18	12	6	0	
NISSAN	300	RA50	全車	330	61	55	50	44	39	33	28	22	17	11	6	0	

其他廠牌及低馬力車輛參考車輛重置成本及折價一覽表																金額單位：萬元
廠牌	馬力	型 式	車體 型式	參考車輛 重置成本	五年 一月後 價值	五年 二月後 價值	五年 三月後 價值	五年 四月後 價值	五年 五月後 價值	五年 六月後 價值	五年 七月後 價值	五年 八月後 價值	五年 九月後 價值	五年 十月後 價值	五年 十一月後 價值	六年後 價值
SCANTIA	171	K82	超高層	478	174	169	164	159	154	149	144	139	134	129	124	120
			高層	455	166	161	156	152	147	142	137	133	128	123	118	114
VOLVO	180	BGFA	超高層	453	165	160	156	151	146	142	137	132	127	123	118	113
			高層	430	157	152	148	143	139	134	130	125	121	116	112	108
DAF	178	SB2300	超高層	478	174	169	164	159	154	149	144	139	134	129	124	120
			高層	455	166	161	156	152	147	142	137	133	128	123	118	114
NEOPLAN	330		全車	1120	408	397	385	373	362	350	338	327	315	303	292	280
BOVA	330		全車	850	310	301	292	283	274	266	257	248	239	230	221	213
BENZ	290	0303	超高層	695	253	246	239	232	224	217	210	203	195	188	181	174
	(350)															
			高層	672	245	238	231	224	217	210	203	196	189	182	175	168
FUSO	175	P-MM1161L	超高層	357	0	0	0	0	0	0	0	0	0	0	0	0
			高層	334	0	0	0	0	0	0	0	0	0	0	0	0
FUSO	160	P-BM115LL	超高層	343	0	0	0	0	0	0	0	0	0	0	0	0
			高層	320	0	0	0	0	0	0	0	0	0	0	0	0
ISUZU	275	K-CPM580	超高層	413	0	0	0	0	0	0	0	0	0	0	0	0
			高層	390	0	0	0	0	0	0	0	0	0	0	0	0
ISUZU	260	BD61	超高層	388	0	0	0	0	0	0	0	0	0	0	0	0
			高層	365	0	0	0	0	0	0	0	0	0	0	0	0
ISUZU	260	BU35K	全車	450	0	0	0	0	0	0	0	0	0	0	0	0
ISUZU	220	K-CJM580	超高層	380	0	0	0	0	0	0	0	0	0	0	0	0
			高層	357	0	0	0	0	0	0	0	0	0	0	0	0
ISUZU	205	BD50	超高層	343	0	0	0	0	0	0	0	0	0	0	0	0
			高層	320	0	0	0	0	0	0	0	0	0	0	0	0
HINO	280	RV850	全車	475	0	0	0	0	0	0	0	0	0	0	0	0
HINO	270	LCM8SA	超高層	445	0	0	0	0	0	0	0	0	0	0	0	0
			高層	422	0	0	0	0	0	0	0	0	0	0	0	0
HINO	270	RF820	超高層	418	0	0	0	0	0	0	0	0	0	0	0	0
			高層	395	0	0	0	0	0	0	0	0	0	0	0	0
HINO	260	RF820	超高層	378	0	0	0	0	0	0	0	0	0	0	0	0
			高層	355	0	0	0	0	0	0	0	0	0	0	0	0
HINO	220	LEG8SA	超高層	378	0	0	0	0	0	0	0	0	0	0	0	0
			高層	355	0	0	0	0	0	0	0	0	0	0	0	0
NISSAN	300	RA50	全車	330	0	0	0	0	0	0	0	0	0	0	0	0

其他廠牌及低馬力車輛參考車輛重置成本及折價一覽表																
金額單位：萬元																
廠牌	馬力	型 式	車體 型式	參考車輛 重置成本	六年 一月後 價值	六年 二月後 價值	六年 三月後 價值	六年 四月後 價值	六年 五月後 價值	六年 六月後 價值	六年 七月後 價值	六年 八月後 價值	六年 九月後 價值	六年 十月後 價值	六年 十一月後 價值	七年後 價值
SCANIA	171	K82	超高層	478	115	110	105	100	95	90	85	80	75	70	65	60
			高層	455	109	104	100	95	90	85	81	76	71	66	62	57
VOLVO	180	BCFA	超高層	453	109	104	99	94	90	85	80	76	71	66	61	57
			高層	430	103	99	94	90	85	81	76	72	67	63	58	54
DAF	178	SB2300	超高層	478	115	110	105	100	95	90	85	80	75	70	65	60
			高層	455	109	104	100	95	90	85	81	76	71	66	62	57
NEOPLAN	330		全車	1120	268	257	245	233	222	210	198	187	175	163	152	140
ROVA	330		全車	850	204	195	186	177	168	159	151	142	133	124	115	106
BENZ	290	0303	超高層	695	167	159	152	145	138	130	123	116	109	101	94	87
	(350)															
			高層	672	161	154	147	140	133	126	119	112	105	98	91	84
FUSO	175	P-BH116LJ	超高層	357	0	0	0	0	0	0	0	0	0	0	0	0
			高層	334	0	0	0	0	0	0	0	0	0	0	0	0
FUSO	160	P-BH115LJ	超高層	343	0	0	0	0	0	0	0	0	0	0	0	0
			高層	32	0	0	0	0	0	0	0	0	0	0	0	0
ISUZU	275	K-CJH580	超高層	413	0	0	0	0	0	0	0	0	0	0	0	0
			高層	390	0	0	0	0	0	0	0	0	0	0	0	0
ISUZU	260	BD61	超高層	388	0	0	0	0	0	0	0	0	0	0	0	0
			高層	365	0	0	0	0	0	0	0	0	0	0	0	0
ISUZU	260	BU35K	全車	450	0	0	0	0	0	0	0	0	0	0	0	0
ISUZU	220	K-CJH580	超高層	380	0	0	0	0	0	0	0	0	0	0	0	0
			高層	357	0	0	0	0	0	0	0	0	0	0	0	0
ISUZU	205	BD50	超高層	343	0	0	0	0	0	0	0	0	0	0	0	0
			高層	320	0	0	0	0	0	0	0	0	0	0	0	0
HINO	280	RV850	全車	475	0	0	0	0	0	0	0	0	0	0	0	0
HINO	270	LCM5SA	超高層	445	0	0	0	0	0	0	0	0	0	0	0	0
			高層	422	0	0	0	0	0	0	0	0	0	0	0	0
HINO	270	RF820	超高層	418	0	0	0	0	0	0	0	0	0	0	0	0
			高層	395	0	0	0	0	0	0	0	0	0	0	0	0
HINO	260	RF820	超高層	378	0	0	0	0	0	0	0	0	0	0	0	0
			高層	355	0	0	0	0	0	0	0	0	0	0	0	0
HINO	220	LEGOSA	超高層	378	0	0	0	0	0	0	0	0	0	0	0	0
			高層	355	0	0	0	0	0	0	0	0	0	0	0	0
NISSAN	300	RA50	全車	330	0	0	0	0	0	0	0	0	0	0	0	0

其他廠牌及低馬力車輛參考車輛重置成本及折價一覽表																金額單位：萬元
廠牌	馬力	型 式	車體 型式	參考車輛 重置成本	七年 一月後 價值	七年 二月後 價值	七年 三月後 價值	七年 四月後 價值	七年 五月後 價值	七年 六月後 價值	七年 七月後 價值	七年 八月後 價值	七年 九月後 價值	七年 十月後 價值	七年 十一月後 價值	八年後 價值
SCANIA	171	K82	超高層	478	55	50	45	40	35	30	25	20	15	10	5	0
			高層	455	52	47	43	38	33	28	24	19	14	9	5	0
VOLVO	180	BGFA	超高層	453	52	47	42	38	33	28	24	19	14	9	5	0
			高層	430	49	45	40	36	31	27	22	18	13	9	4	0
DAF	178	SB2300	超高層	478	55	50	45	40	35	30	25	20	15	10	5	0
			高層	455	52	47	43	38	33	28	24	19	14	9	5	0
NEOPLAN	330		全車	120	128	117	105	93	82	70	58	47	35	23	12	0
BOVA	330		全車	850	97	89	80	71	62	53	44	35	27	18	9	0
BENZ	290	0303	超高層	695	80	72	65	58	51	43	36	29	22	14	7	0
	(350)															
			高層	672	77	70	63	56	49	42	35	28	21	14	7	0
FUSO	175	P-MM116LL	超高層	357	0	0	0	0	0	0	0	0	0	0	0	0
			高層	334	0	0	0	0	0	0	0	0	0	0	0	0
FUSO	160	P-BM115LL	超高層	343	0	0	0	0	0	0	0	0	0	0	0	0
			高層	320	0	0	0	0	0	0	0	0	0	0	0	0
ISUZU	275	K-CPM580	超高層	413	0	0	0	0	0	0	0	0	0	0	0	0
			高層	390	0	0	0	0	0	0	0	0	0	0	0	0
ISUZU	260	BD61	超高層	388	0	0	0	0	0	0	0	0	0	0	0	0
			高層	365	0	0	0	0	0	0	0	0	0	0	0	0
ISUZU	260	BU35K	全車	450	0	0	0	0	0	0	0	0	0	0	0	0
ISUZU	220	K-CJM580	超高層	380	0	0	0	0	0	0	0	0	0	0	0	0
			高層	357	0	0	0	0	0	0	0	0	0	0	0	0
ISUZU	205	BD50	超高層	343	0	0	0	0	0	0	0	0	0	0	0	0
			高層	320	0	0	0	0	0	0	0	0	0	0	0	0
HINO	280	RV850	全車	475	0	0	0	0	0	0	0	0	0	0	0	0
HINO	270	LCM8SA	超高層	445	0	0	0	0	0	0	0	0	0	0	0	0
			高層	422	0	0	0	0	0	0	0	0	0	0	0	0
HINO	270	RF820	超高層	418	0	0	0	0	0	0	0	0	0	0	0	0
			高層	395	0	0	0	0	0	0	0	0	0	0	0	0
HINO	260	RF820	超高層	378	0	0	0	0	0	0	0	0	0	0	0	0
			高層	355	0	0	0	0	0	0	0	0	0	0	0	0
HINO	220	LEG6SA	超高層	378	0	0	0	0	0	0	0	0	0	0	0	0
			高層	355	0	0	0	0	0	0	0	0	0	0	0	0
NISSAN	300	RA50	全車	330	0	0	0	0	0	0	0	0	0	0	0	0

高速公路第二家客運公司之組織規劃與車輛估價調查

交通部運輸研究所出版

地 址：台北市中山區 10484

敦化北路 240 號

電 話：7123121~5