

102-142-3415  
MOTC-IOT-101-SBA103

# 102 年春節疏運計畫績效檢討

著者：張開國、葉祖宏、吳熙仁

交通部運輸研究所  
中華民國 102 年 9 月

國家圖書館出版品預行編目資料

春節疏運計畫績效檢討. 102 年 / 張開國, 葉祖宏, 吳熙仁著. -- 初版. -- 臺北市 : 交通部運輸研究所, 民 102. 09  
面 ; 公分  
ISBN 978-986-03-7941-9(平裝)

1. 都市交通 2. 運輸規劃 3. 績效評估

557

102017781

102 年春節疏運計畫績效檢討

著 者：張開國、葉祖宏、吳熙仁  
出版機關：交通部運輸研究所  
地 址：10548 臺北市敦化北路 240 號  
網 址：www.iot.gov.tw (中文版>圖書服務>本所出品)  
電 話：(02)23496789  
出版年月：中華民國 102 年 9 月  
印 刷 者：九易數碼科技印刷有限公司  
版(刷)次冊數：初版一刷 90 冊  
本書同時登載於交通部運輸研究所網站  
定 價：90 元  
展 售 處：  
交通部運輸研究所運輸資訊組・電話：(02)23496880  
五南文化廣場：40042 臺中市中山路 6 號・電話：(04)22260330  
國家書店松江門市：10485 臺北市中山區松江路 209 號・電話：(02)25180207

GPN：1010201833 ISBN：978-986-03-7941-9 (平裝)

著作財產權人：中華民國（代表機關：交通部運輸研究所）

本著作保留所有權利，欲利用本著作全部或部分內容者，須徵求交通部運輸研究所書面授權。

## 交通部運輸研究所自行研究計畫出版品摘要表

出版品名稱：102 年春節疏運計畫績效檢討			
國際標準書號（或叢刊號） ISBN 978-986-03-7941-9(平裝)	政府出版品統一編號 1010201833	運輸研究所出版品編號 102-142-3415	計畫編號 101-SBA103
主辦單位：運輸安全組 主管：張開國 計畫主持人：張開國 研究人員：葉祖宏、吳熙仁 聯絡電話：(02)2349-6857 傳真號碼：(02)2545-0429			研究期間  自 101 年 8 月 至 102 年 7 月
關鍵詞：春節疏運、績效評估			
摘要：  本報告主要延續101年春節疏運計畫檢討與評估作業方式，辦理102年春節疏運計畫之成果彙整及事後檢討。主要內容包含政策目標、推動作法、各單位作業項目之執行情形、執行績效評估、主要重點及改善建議等事項之說明。本報告提出強化高快速公路應變措施、加速進行公路車輛偵測器設置、加強觀光地區停車管理、強化高鐵之應變措施、增加東部臺鐵列車班次、持續提供離島航線充足運能等改善建議。			
出版日期	頁數	定價	本 出 版 品 取 得 方 式
102 年 9 月	118	90	凡屬機密性出版品均不對外公開。普通性出版品，公營、公益機關團體及學校可函洽本所免費贈閱；私人及私營機關團體可按定價價購。
機密等級： <input type="checkbox"/> 密 <input type="checkbox"/> 機密 <input type="checkbox"/> 極機密 <input type="checkbox"/> 絕對機密 （解密條件： <input type="checkbox"/> 年 月 日解密， <input type="checkbox"/> 公布後解密， <input type="checkbox"/> 附件抽存後解密， <input type="checkbox"/> 工作完成或會議終了時解密， <input type="checkbox"/> 另行檢討後辦理解密） <input checked="" type="checkbox"/> 普通			
備註： 1. 本研究之結論與建議不代表交通部之意見。			

**PUBLICATION ABSTRACTS OF RESEARCH PROJECTS  
INSTITUTE OF TRANSPORTATION  
MINISTRY OF TRANSPORTATION AND COMMUNICATIONS**

TITLE: Performance Assessment of the 2013 Chinese New Year Transportation Management Program			
ISBN(OR ISSN) ISBN 978-986-03-7941-9 (pbk.)	GOVERNMENT PUBLICATIONS NUMBER 1010201833	IOT SERIAL NUMBER 102-142-3415	PROJECT NUMBER 101-SBA103
DIVISION: Safety Division DIVISION DIRECTOR: Kai-Kuo Chang PRINCIPAL INVESTIGATOR: Kai-Kuo Chang PROJECT STAFF: Tsu-Hung Yeh; Hsi-Jen Wu PHONE: (02) 2349-6857 FAX: (02) 2545-0429			PROJECT PERIOD FROM August 2012 TO July 2013
KEY WORDS: Chinese New Year transportation management program, performance evaluation			
ABSTRACT:  <p style="margin: 10px 0;">This report compiles results and conducts post project review of the 2013 Chinese New Year transportation management program, which continues using the review and assessment method adopted by the 2012 Chinese New Year transportation management program. The main contents of the report include explanations for matters regarding policy goals, plans of action, project implementation and work procedures, performance evaluations, significant findings, and recommendations for project improvements. The report proposes various improvement recommendations such as reinforcing contingency measures for traffic control on freeways and expressways, expediting the construction of vehicle detection devices, improving car park management at tourist attractions, strengthening high-speed rail contingency measures, improving the railway system on the eastern Taiwan track by increasing the number of train cars and frequency of train arrivals, and providing sufficient transportation capacity to Taiwan's outlying islands.</p>			
DATE OF PUBLICATION September 2013	NUMBER OF PAGES 118	PRICE 90	CLASSIFICATION <input type="checkbox"/> RESTRICTED <input type="checkbox"/> CONFIDENTIAL <input type="checkbox"/> SECRET <input type="checkbox"/> TOP SECRET <input checked="" type="checkbox"/> UNCLASSIFIED
The views expressed in this publication are not necessarily those of the Ministry of Transportation and Communications.			

# 102 年春節疏運計畫績效檢討

## 目 錄

第一章 前言	1
第二章 作業程序規劃	3
第三章 102 年春節疏運計畫	5
3.1 政策目標	5
3.2 疏運假期特性	5
3.3 各運輸系統之疏運重點	6
第四章 執行計畫檢討	11
4.1 疏運作業執行成果檢討	11
4.2 執行績效評估	11
4.3 主要重點	16
第五章 改善建議	23
參考文獻	29
附錄 A 102 年春節疏運會議參考資料	A-1
附錄 B 102 年、101 年與 100 年春節疏運計畫績效評估指標彙整表	B-1
附錄 C 各單位疏運計畫執行作業檢討	C-1
1.高速公路局	C-3
2.公路總局	C-13
3.觀光局	C-19
4.高速鐵路工程局	C-33
5.臺灣鐵路管理局	C-41
6.民用航空局	C-51
7.航港局	C-57

## 表目錄

表 2.1	102 年春節疏運計畫作業時程表·····	4
表 3.1	102 年春節期間之放假時間表(9 天)·····	5
表 3.2	101 年春節期間之放假時間表(9 天)·····	6
表 4.1	102 年高速公路東西部南北向壅塞程度車流量比例與壅塞程度延車公里比例·····	17

# 第一章 前言

交通部長期推動連續假期交通疏運計畫之整體協調作業。尤其每年春節為國人最重要之年假，大量返鄉與觀光遊憩人潮及車潮，遠超過一般尖峰交通狀況，亦超出運輸系統之設計容量，故如何規劃安全、順暢疏運措施，以滿足春節期間民眾之交通需求，便成為歷年春節連續假期疏運計畫最重要之挑戰。

為使各疏運(交通疏導及旅客運輸)計畫執行單位的歷年經驗得以傳承，且使各單位在後續各春節疏運工作的推動上可充分掌握疏運重點，本報告說明推動春節疏運計畫之規劃、執行與檢討等 3 個過程。

交通部針對 102 年春節連續假期疏運計畫提出整合陸海空各運具之無縫接駁服務政策方向，以調整春節期間運輸供給與需求的差異。再由各疏運計畫執行單位參考歷年春節交通疏運成功的經驗，依照政策方向，及針對交通環境的改變加以分析，以研擬適當的改善方案。

102 年春節疏運計畫係由交通部全面整合部內路政司、航政司、道安會以及部屬高速公路局、公路總局、觀光局、高鐵局、臺灣鐵路管理局、民用航空局、航港局及本所等相關單位，共同執行包括作業準備、計畫執行及節後檢討等工作。

春節疏運計畫完成後，先由各疏運計畫執行單位提出檢討報告，再由本所就 102 年春節各運輸系統疏運計畫執行成果進行檢視，針對各疏運計畫執行單位疏運作業項目之執行成果績效及主要重點等事項進行檢討，並提出改善建議，以做為未來長假期交通部規劃疏運計畫之參考。





## 第二章 作業程序規劃

為及早因應 102 年春節之交通疏運需求，交通部爰請各疏運計畫執行單位針對 102 年春節假期交通尖峰特性，研提包含鐵公路、航空、海運等疏運及觀光景點交通疏導等之相關疏運作為，並指示本所協調整體疏運措施。

本所依歷年辦理程序於 101 年 11 月 27 日召開 102 年春節疏運計畫研商會議，提出 102 年春節疏運計畫精進做法(如附錄 A)，並以有效疏導車流，並提供便民運輸服務為目標，供各疏運計畫執行單位作業參考。請各疏運計畫執行單位各自研擬後續疏運措施內容，正式進行規劃作業。交通部則於 101 年 12 月 28 日召集各疏運計畫執行單位，協調並確認 102 年春節連續假期之疏運作業。

102 年春節疏運計畫之作業程序可區分為 3 個階段，依序為作業準備(第 1 項各疏運計畫執行單位研擬 102 年春節疏運計畫至第 5 項宣導交通部春節疏運計畫)、計畫執行(第 6 項執行春節疏運計畫)及節後檢討(第 7 項檢討其春節疏運計畫)，作業時程如表 2.1 所示。

於作業準備階段與計畫執行前，各疏運計畫執行單位依所擬計畫自行檢視重點工作，並積極準備春節疏運計畫。

表 2.1 102年春節疏運計畫作業時程表

月份 (101/11~102/2)		10 月	11 月	12 月	1 月	2 月
各疏運計畫執行單位工作項目	1.各疏運計畫執行單位研擬 102 年春節疏運計畫	10/18~11/15				
	2.依交通部來文由本所召開會議研商各單位春節疏運計畫		11/16~11/27			
	3.各疏運計畫執行單位將修改後之 102 年春節疏運計畫報交交通部核定		11/28~12/10			
	4.各疏運計畫執行單位進行疏運計畫自我檢查		101/12/11~102/1/6			
	5.宣導交通部春節疏運計畫(道安會及各疏運計畫執行單位)				102/1/7~102/2/17	
	6.執行春節疏運計畫(各疏運計畫執行單位)				2/8(除夕)~2/17(初八)	
	7.檢討其春節疏運計畫(各疏運計畫執行單位)					2/18
	8.檢核春節疏運計畫重要事項(各疏運計畫執行單位)			▲註 1 完成檢視計畫重點		▲註 2 (2/18)提送成果報告至路政司。

註 1:檢視計畫重點。

註 2:各單位於 102/2/18，檢討執行成效，並於 2/18 上午 9 時前送成果報告至路政司。

## 第三章 102年春節疏運計畫

### 3.1 政策目標

- 1.提供民眾便捷之交通服務。
- 2.強化大眾運輸優先疏運觀念。
- 3.規劃陸海空各運具間之整體供需平衡。
- 4.提供安全順暢的高快速公路運輸、舒適之鐵路運輸與歡樂的觀光旅遊服務。
- 5.充分提供本島至離島海運服務，滿足民眾返鄉需求。
- 6.督導航空公司提供充足運能，確保飛航安全，並預擬天候不佳時之海空協調作業方案。

### 3.2 疏運假期特性

102年春節連續假期為2月9日（農曆12月29日，星期六）至2月17日（農曆元月初八，星期日），共計9天(如表3.1，101年假期如表3.2)。假期天數及星期日數與101年春節相同。假期開始前最後1天上班日為星期五（2月8日，農曆12月28日），假期開始時第1天為除夕，假期結束第1天上班日為星期一(2月18日，農曆元月初九)。

表 3.1 102 年春節期間之放假時間表(9 天)

日期	2月8日	2月9日	2月10日	2月11日	2月12日	2月13日	2月14日	2月15日	2月16日	2月17日	2月18日
星期	五	六	日	一	二	三	四	五	六	日	一
農曆	28	除夕	初一	初二	初三	初四	初五	初六	初七	初八	初九
假日或上班日	上班日	(春節)	節	假	期)	補假	補假	彈性放假	假日	假日	上班日

註：2月13、14日(星期三、四)補假(因為除夕與初一為星期六、日)、2月15日(星期五)彈性放假。

表 3.2 101 年春節期間之放假時間表(9 天)

日期	1 月 20 日	1 月 21 日	1 月 22 日	1 月 23 日	1 月 24 日	1 月 25 日	1 月 26 日	1 月 27 日	1 月 28 日	1 月 29 日	1 月 30 日
星期	五	六	日	一	二	三	四	五	六	日	一
農曆	28	29	除夕	初一	初二	初三	初四	初五	初六	初七	初八
假日或 上班日	上班 日	假日	(春 節	假	期)	補 假	彈 性 放 假	假 日	假 日	假 日	上 班 日

註： 1 月 26 日(星期四)補假(因為除夕為星期日)、1 月 27 日(星期五)彈性放假。

### 3.3 各運輸系統之疏運重點

各運輸系統之疏運重點簡述如下。

#### 一、高速公路：依假期特性規劃疏導作為

針對交通量較大期間，通常發生於初 2 至初 4，最高量在初 3，依假期各日特性，規劃實施入口匝道儀控管制、開放路肩、暫停收費、高乘載管制及封閉交流道等措施。

國 5 雪隧則以維持最大流量為原則，規劃實施較嚴格之匝道儀控管制及高乘載管制。

#### 二、公路及公路客運：強化國5疏運及規劃替代道路

疏運期間西部幹線每日增班 3,150 車次，增班率達 30%；總計每日可提供 13,650 班次，疏運 780 萬餘人次。

另行駛國道 5 號客運，疏運期間預計每日增加 500 車次，尖峰時段平均每 1~2 分鐘即有一班車提供服務，並會視旅客狀況再機動加班；總計每日可提供 1,250 車次，疏運 3.2 萬人次。例假日於石碇、頭城、宜蘭、羅東及蘇澳實施之大客車優先通行措施持續辦理。

針對國道 7 處易壅塞路段已規劃替代道路分散車流。另為提高用路人使用意願，已由公路總局配合高公局規劃，調整地區道路號誌、指標指示等工作。

### 三、觀光：鼓勵民眾觀光旅遊儘量使用公共運輸工具

觀光局協調相關單位，針對春節期間觀光地區易發生聯外道路壅塞及停車等交通問題，進行交通疏導、接駁公車等因應措施，進行整合並研擬對策。

公路總局及觀光局列出十大熱門觀光景點，包括武陵農場、日月潭及九族文化村、溪頭地區及妖怪村、墾丁、佛陀紀念館、關仔嶺、阿里山、初鹿牧場、金瓜石及九份、南庄等地點，將加強交通疏運措施，必要時並會與相關主管機關（如退撫會、農委會等）、地方政府成立疏運工作小組，跨部會規劃辦理交通管制、大眾運輸接駁及宣導作為。

### 四、高鐵：增加運能服務西部幹線

- 1、台灣高鐵公司以預估運能每日平均 16.9 萬人規劃，單日最高預估 22 萬人次(初 3)，初 3 至初 5 每日開行 176 班次。春節期間總計加開 333 班次，較平時運能增加 21%。
- 2、疏運期間將提供自由座服務，對於臺北車站之人潮管制、站內購票秩序、月臺安全等，交通部已請台灣高鐵公司妥善規劃，事先演練旅客之引導及疏散，屆時並落實執行，以確保安全及維持整體服務品質。
- 3、高鐵公司於 102 年 1 月 11 日起開放春節訂票作業。

### 五、臺鐵：落實花東地區運能整備，鼓勵鐵公路聯運

- 1、102 年仍以東部為主要疏運重點：疏運期間預計加開 604 列次，加掛 1,403 輛次，臺鐵局仍會視實際需求情形，再加開班次因應，其中：
  - (1) 東部路段：臺鐵總加開列車次數東部佔 66.4% (401 列次) 加掛輛次東部亦佔 88.7% (1,245 輛次)，東線加開、加掛整體運能較平日增加 42.2%，南迴線加開、加掛運能較平日增加 24.7%，預估疏運 93 萬 4,000 人。
  - (2) 西部路段：臺鐵總加開列車次數西部佔 33.6%(203 列次)，加掛輛次佔 11.3%(158 輛次)，西線加開、加掛運能較平日增加 6.9%，預估疏運 688 萬人。

- 2、普悠瑪號投入營運：第 1 組新自強號(普悠瑪號)計畫於 102 年 2 月 6 日(週三，除夕前 3 天)起正式加入營運，春節期間於尖峰日每日加開臺北—花蓮間 3 對(6 列次)。春節疏運後，逢週五、六、日、一維持每日開行 3 對(6 列次)。
- 3、鐵公路聯運措施：臺鐵局已與首都、葛瑪蘭客運合作辦理鐵公路聯運，另配合 101 年 12 月 18 日羅東轉運站啟用，除原有每日往返宜蘭—花蓮 6 班區間車外，12 月 14 日起每日再加開 3 對(6 列次)宜蘭—花蓮區間快車。旅客購買聯運票可享優惠票價(臺鐵—首都聯運票價 209 元、臺鐵—葛瑪蘭聯運票價 222 元，約為臺北—花蓮間自強號的一半票價)，將廣為宣導民眾多加利用。
- 4、臺鐵局已預計於 102 年 1 月 22 日、1 月 23 日分別開放東部幹線、西部幹線預訂車票，民眾可一定訂購春節期間去回車票。

## 六、航空運輸：以離島航線為優先，並強化應變機制

交通部民航局已依旅客需求，協調各航空公司分階段規劃運能，目前已規劃正班機及加班機計 3,773 架次，提供 29 萬 6,224 個座位，其中離島航線為 3,366 架次，座位數 26 萬 4,104 個(約佔總座位數 90%)。

馬公、金門及馬祖等管制航線正班機採集中訂位，已分別自 101 年 12 月 18 日至 12 月 20 日陸續開放訂票，加班機將自 102 年 1 月 16 日開放訂票。

為因應各機場於春節期間天候影響，民用航空局已依「機場暫停起降期間旅客疏運緊急應變機制」，協請相關單位依疏運 A(協調航空公司加班或放大機型)、B(協調航港局增開專船)、C(協調軍機或軍艦)計畫疏運旅客。

## 七、海運運輸：機動增加離島、小三通運能提供

- 1.102 年除提供固定航班次 983 班次，可疏運 243,208 人次外，將視旅客需求再機動加班。
- 2.臺灣本島與離島間往返航班計 495 班次，可疏運 119,334 人次。金馬小三通往返航班計 488 班次，可疏運 123,874 人次。

## 八、宣導措施

針對各項疏運措施交通部將會透過電視、廣播、報紙、網路等加強宣導。並另編印製作「春節交通疏運路網圖」、「臺灣觀光交通路網圖」等摺頁，分置於高速公路各服務區、臺鐵、國道客運重要車站、國內航空站、加油站、各縣市道安會報、警察廣播電台各地區電台、觀光局各地區服務中心、旅遊服務中心及國家風景區管理處等相關地點供民眾免費索取，亦會刊登於交通部網站供民眾查詢利用。





## 第四章 執行計畫檢討

本章就 102 年春節各運輸系統疏運計畫執行成果進行檢視，針對各疏運計畫執行單位疏運作業項目之執行成果績效及主要重點等事項進行檢討，以做為未來長假期交通部規劃疏運計畫之參考。

### 4.1 疏運作業執行成果檢討

各疏運單位依據 101 年 12 月交通部核定之 102 年疏運計畫，並就計畫細節協調各相關單位後，參酌修正原訂計畫，再據以執行，並於節後審視其疏運計畫之執行成效。整體成效而言，春節期間公共運輸成長，顯示出民眾在連續假期返鄉、觀光，已逐漸養成公共運輸使用習慣；春節假期高速公路整體交通量增加，且免收費時段單日創新高，顯見疏運計畫規劃得宜，使高速公路有限容量發揮最大效能。

另綜整 102 年績效評估指標如附錄 B，並彙整各疏運計畫執行單位 102 年執行春節疏運計畫之成果檢討如附錄 C。各單位執行績效簡述如下：

### 4.2 執行績效評估

#### 一、高速公路局(詳附錄B、C)

- 1.高速公路雙向日平均交通量為 247 萬輛，較 101 年(239 萬)增加 3.3%；單日最高交通量為 2 月 12 日（初三）之 298 萬輛，與 101 年相同。
- 2.春節假期之臺北高雄旅行時間以初二南下最高，為 5.4 小時；北上以初三最高，為 5.7 小時。
- 3.使用「高速公路 1968」App 應用程式查詢路況，迄 102 年 2 月 17 日已達 669 萬次，較 101 年全年瀏覽量之 300 萬次增加 123%。
- 4.國 5 部分：
  - (1)國 5 雙向日平均交通量為 7.4 萬輛次，較 101 年(7 萬輛次)增加 5.71%；單日最高交通量為初三之 8.3 萬輛次，較 101 年(8.5 萬輛次)減少 2.35%。
  - (2)國 5 北上於 42K~0K 旅行時間以初四最高，約為 68 分鐘。國 5 北上雪隧南口回堵時段比例，上午部分僅初五受凌晨回堵車隊所影響，2~5 公里之回堵時段比例約為 4.2%；下午部分以初四 2~5 公里之回堵時段比例約為 38%最高。惟本次假期均未有回堵超過 5 公里之情形。
  - (3)國 5 北上高乘載管制時段內，雪隧平均車速由 42 公里(101 年

- 暑假)提升至 50 公里(初四、初五)，蘇澳至南港系統行車時間由 121 分鐘(101 年暑假)降低為 58 分鐘(初四、初五)。
- 5.春節連續假期國 1 及國 3 各日分流比例平均約在 57:43，相較於例假日國 1 及國 3 分流比 62:38，國 1 國 3 明顯拉近約 5%。
- 6.0-7 時暫停收費時段交通量於除夕達 50 萬輛次，創歷史新高，且每日 0-7 時交通量平均為 39 萬輛次，較 101 年(38 萬輛次)增加 2.6%，比例假日(15 萬輛次)高出 2.6 倍。

## 二、公路總局(詳附錄B、C)

- 1.公路客運載客量每日平均 73.1 萬人次，較 101 年 63.8 萬人次增加 16.84%。
- (1)國道客運路線部分：每日平均開行 1.4 萬車次，日平均載客量約 36.4 萬人次，較 101 年(32.4 萬人次)增加 12.32%。
- (2)國 5 客運路線部分：每日平均開行 1,144 車次，日平均載客量約 2.28 萬人次，較 101 年(2.25 萬人次)增加 1.68%。
- (3)地區路線部分：每日平均載客量約 36.6 萬人次，較 101 年(31.3 萬人次)增加 16.84%。
- 2.以平均行駛速率評估，省道瓶頸路段雖降至 25~35 公里／小時，惟其餘省道維持 40~50 公里／小時，初估目標達成率約在 76%。
- (1)東部地區之省道台 9 線(69k~71k，近宜蘭縣頭城與二城處)102 年日平均壅塞時數百分比為 2.78%，較 101 年(33.3%)減少 91.7%(或減少 30.52 個百分點)。
- (2)2/11-2/15(初二至初六)台 13 線木雕街受到國道三義交流道匝道儀控管制影響，往交流道方向車多壅塞。
- (3)2/10-2/15(初一至初六) 151 線溪頭路段車輛回堵壅塞約為 4~8 公里，151 甲線及台 3 線僅車多無壅塞情形。
- (4)2/10-2/13(初一至初四)上午 10 時至下午 14 時.台 14 甲線 7K-10K+500 清境農場及 18K-33K 合歡山雪季車輛較多略有壅塞。
- (5)2/10-2/12(初一至初三) 台 1 線 207K-222K 田尾公路花園路段(彰化田尾)車多略有壅塞。

## 三、觀光局(詳附錄B、C)

- 1.102 年全國觀光遊樂地區旅遊總人次高達 1,489 萬人次，創歷年新高，較 101 年旅遊人次成長 28.4%。102 年日平均旅遊人次 186 萬，初三至初五每天皆超過 200 萬人次，而以 2 月 13 日(初四)

最高為 240.9 萬人次。

- 2.102 年春節期間旅遊人次以南部約 536 萬人次(占 36%)為最多，較 101 年成長 52.43%增加最為顯著，北部地區約 389 萬人次(占 26%)成長 5.34%，中部地區約 355 萬人次(占 24%)成長 34.58%，東部地區約 209 萬人次(占 14%)亦成長 19.17%。
- 3.102 年度統計觀光遊樂地區交通疏運重點路段平均交通順暢比為 91.84%，達成春節前規劃目標(60%)。
- 4.各管理處於 177 處小客車停車場共提供總計有 2 萬 3,000 格位數，另 113 處大型車停車場則提供總計有 2,134 格位數；另外初一至初八小汽車總停車數量計有 45 萬 4,713 輛，大客車總停車數量計有 1 萬 3,686 輛；此外，小汽車停車需供比小於 0.95 之停車空間約占 80%，大型車停車需供比小於 0.95 之停車空間占 88%，已達成春節前規劃目標(60%)。
- 5.公共運輸疏運情形
  - (1)臺灣好行(景點接駁公車)服務：102 年春節開行 22 條「臺灣好行」景點接駁公車前往全臺各主要景點，計有 9.2 萬人次搭乘，較 101 年增加 28.46%，平均搭乘率達 68%，顯見臺灣好行景點接駁公車推行至今，已發揮極佳之疏運成效。
  - (2)觀光遊樂地區行駛接駁專車疏運：102 年春節假期 16 條觀光遊樂地區接駁專車計 9.3 萬人次搭乘，平均搭乘率達 68%，顯見公共運輸旅遊發揮疏運效果。

#### 四、高鐵局(詳附錄B、C)

- 1.高鐵日平均載客量約 16.1 萬人次，較 101 年增加 6.8%，其中 2/12(初三)及 2/13(初四)載客量均超過 20 萬人次。
- 2.春節疏運期間(2 月 7 日至 2 月 18 日，共 12 天)規劃開行總班次數為 1,932 班(含雙向共加開 348 班次)，實際開行班次為 1,932 班(發車率 100%)。102 年春節期間平均每日開行 161 班次、最高開行 176 班次，總增開班次較 101 年春節期間平均每日開行 170 班次、最高單日開行 196 班次減少。
- 3.疏運期間擁擠時段約占全路段全時段 15.2%，較 101 年度春節疏運期間擁擠路段及時段占 10.9%增加。
- 4.疏運期間對號座之座位利用率 70.4%、商務車廂 50.5%，均較 101 年度(56.0%及 38.1%)提高，自由座之座位利用率則為 52.5%。總平均座位利用率為 64.2%。
- 5.春節疏運期間高鐵列車準點率 99.95%、平均旅次長度 210 公里(較 101 年 214 公里減少 1.9%)，提供民眾安全、快速、便捷之運輸服

務，發揮西部走廊重要疏運功能。

## 五、臺鐵局(詳附錄B、C)

- 1.臺鐵日平均(假期 9 天)載客量 68.4 萬人次，較 101 年(假期 9 天)增加 11.07%；並以 2/14(初五)84.1 萬人次，刷新 101 年之 74.6 萬人歷史高點。東線日平均載客量 8.4 萬人次，較 101 年增加 16.46%，另創下單日 11.5 萬人次之載客量新高紀錄。
- 2.春節期間列車準點率為 92.94%，較 101 年減少 0.28%。
- 3.車輛整備率達成 86.40%。
- 4.西部幹線因傳統回娘家及天氣晴朗，出遊旅客集中 2/11（初二）至 2/14（初五），致對號列車客座利用率均超過 90%（其中又以 2/12 初三及 2/13 初四較高超過 100%）。
- 5.東部幹線在大量加開班車、加掛車廂下，春節期間每日雙向對號列車客座利用率均維持在 90%以下。惟 2/13(初四)到 2/15(初六)三天花蓮到臺北的對號列車客座利用率超過 90%，較為壅塞。
- 6.東線短程旅次(50 公里內)相當明顯集中於北部地區往返瑞芳與宜蘭、羅東間等主要車站。花蓮以南短程旅次較少，僅花蓮往返光復較多。
- 7.東線中程旅次(51~200 公里)明顯集中於臺北往返花蓮，占東線中程旅次量 21.87%，故臺北往返花蓮仍是東線連續假期期間，運能分配首要考量區間。東線中程旅次大多仍以花蓮以北為主，花東線中程旅次比例相對較少。
- 8.春節期間民眾於郵局取票 2.7 萬筆，於超商取票 33 萬筆，兩者日平均金額共計 999 萬元，占日平均收(6,396 萬元)15.6%。

## 六、民航局(詳附錄B、C)

- 1.102 年春節加強航空疏運期間自 2 月 6 日起至 2 月 19 日止共 14 天，國內各航線總計飛航 1,879 班，提供約 30.7 萬個座位數，載客量約 23.7 萬人次，載客率平均為 77%，較 101 年之 75%為高。離島航線總計飛航 1,676 班、提供約 27.4 萬個座位數、載客量約 21.4 萬人次，平均載客率 78%，較 101 年之 75%為高。
- 2.離島航線疏運情形：
  - (1)金門航線部分：
    - ①春節期間共計飛航 630 班(合計 1,260 架次)，提供 135,373 個座位數，載運 110,459 人次，平均載客率 82%，較 101 年之 77%為高。

②方向性較明顯之日期

A.小年夜~初二：本島至金門載客率約 96%、金門至本島載客率約 52%(101 年 50%)。

B.初三~初九：金門至本島載客率約 96%、本島至金門載客率約 75%(101 年 65%)。

(2)澎湖航線部分：

①春節期間共計飛航 804 班(合計 1,608 架次)，提供 121,972 個座位數，載運 89,703 人次，平均載客率 74%，載客率與 101 年 73%相當，雙向載客率較高之日期為初二，載客率高達九成以上。

②方向性較明顯之日期

A.小年夜~初二：本島至馬公載客率約 96%、馬公至本島載客率僅約 53%(101 年 48%)。

B.初三~初九：馬公至本島載客率 98%、本島至馬公載客率 54%(101 年 40%)。

(3)馬祖航線部分：

春節期間因受天候因素影響致南、北竿機場關場，部分時段航班有取消情形，共計飛航 105 班(合計 210 架次)，提供 11,760 個座位數，載運 9,887 人次，爰平均載客率 84%較 101 年之 76%為高。

## 七、航港局(北部、南部、東部航務中心)(詳附錄B、C)

1.102 年春節海運疏運期間自 2 月 8 日起至 2 月 18 日止共 11 天，離島航線總計開航 1,078 航次，提供約 29.7 萬個座位數，載客量約 14.4 萬人次，載客率平均為 48.67%，較 101 年之 58.8%為低。小三通航線總計開航 469 航次，提供約 12.1 萬個座位數，載客量約 4.4 萬人次，載客率平均為 36.77%，較 101 年之 37.51%為低。

2.離島航線疏運情形：

(1)馬祖往返基隆航線部分(航港局北部航務中心所管轄)：

102 年馬祖往返基隆較 101 年運能(日平均座位數為 636 個比 545 個)增加 16.7%，運量(日平均運送人次為 253 人次比 239 人次)增加 5.86%，日平均承載率(為 40.2%比 43.83%)減少 8.28%，航線日平均擁擠百分比均為 0。

(2)東港往返小琉球、高雄往返澎湖、嘉義往返澎湖等航線部分(南部航務中心所管轄)：

102 年東港往返小琉球、高雄往返澎湖、嘉義往返澎湖等航線較 101 年運能(日平均座位數為 17,526 個比 16,437 個)增加

6.63%，運量(日平均運送人次為 10,854 人次比 9,634 人次)亦增加 12.66%，日平均承載率(為 61.93%比 58.61%)增加 5.66%，航線日平均擁擠百分比(為 39.65%比 32.8%)增加 20.88%。

(3)臺東往返綠島或蘭嶼航線部分(東部航務中心所管轄)：

102 年臺東往返綠島或蘭嶼較 101 年運能(日平均座位數為 3,042 個比 3,165 個)減少 3.89%，運量(日平均運送人次為 2,032 人次比 1,973 人次)增加 2.99%，日平均承載率(為 66.79%比 62.34%)增加 7.14%，但航線日平均擁擠百分比(為 25.83%比 62.3%)減少 58.54%。

3.小三通航線疏運情形：

(1)福州往返馬祖航線部分(航港局北部航務中心所管轄)：

102 年福州往返馬祖較 101 年運能(日平均座位數為 325 個比 371 個)減少 32.1%，運量(日平均運送人次為 166 人次比 182 人次)減少 8.79%，日平均承載率(為 44.03%比 49.07%)減少 10.27%，航線日平均擁擠百分比均為 0。

(2)金門往返廈門航線部分(南部航務中心所管轄)：

102 年金門往返廈門較 101 年運能(日平均座位數為 10,199 個比 10,060 個)增加 1.38%，運量(日平均運送人次為 4,258 人次比 3,731 人次)亦增加 14.12%，日平均承載率(為 41.75%比 37.09%)增加 12.56%，航線日平均擁擠百分比(為 2.22%比 38.8%)減少 94.28%。

## 4.3 主要重點

除前項績效檢討外，各疏運單位在本次疏運計畫中有以下之重點，可進一步探討：

### 一、高速公路局

1. 102 年春節期間高速公路西部國道 1 號與 3 號雙向車流量(車輛偵測器蒐集)較 101 年增加 0.62%，延車公里數較 101 年增 1.80%，西部雙向壅塞程度車流量比例卻減少 6.56%(5.7%比 6.1%)，且壅塞程度延車公里比例(5.1%比 5.2%)亦減少 1.92%，顯示 102 年西部高速公路交通量較 101 年增加，但壅塞程度比例減少，其服務水準較 101 年相對提昇。
2. 102 年春節期間高速公路東部國道 5 號雙向車流量(車輛偵測器蒐集)較 101 年增加 0.65%，雙向延車公里數較 101 年亦增加 1.39%。但東部雙向壅塞程度車流量比例卻較 101 年增加 51.19%，雙向壅

塞程度延車公里比例亦較 101 年增加 54.55%，顯示 102 年東部高速公路車流量雖然較 101 年微幅增加，壅塞程度卻較 101 年相對大幅增加，即服務水準相對下降。

3. 西部走廊國道 1 號與 3 號北上返回工作崗位之整體路況，其壅塞程度車流量比例與壅塞程度延車公里比例值為 6.4%與 6.1%，其壅塞程度比國道五號北上低(國道五號壅塞程度車流量比例值與壅塞程度延車公里比例值為 28.0%與 31.2%)，且南下情況亦同，如表 1。亦即近 3 年春節期間西部壅塞程度皆比東部國道五號低。
4. 102 年春節期間高速公路西部北上壅塞程度車流量比例為 6.4%，高於西部南下 5.0%，西部北上壅塞程度延車公里比例為 6.1%，高於西部南下 3.9%。102 年春節期間高速公路東部北上壅塞程度車流量比例為 28.0%，高於東部南下 22.7%，東部北上壅塞程度延車公里比例為 31.2%，高於東部南下 23.1%，如表 1。亦即近 3 年春節期間高速公路東部與西部之北上壅塞程度均較南下為高。

表 4.1 102 年高速公路東西部南北向壅塞程度車流量比例與壅塞程度延車公里比例

壅塞程度 方向與 區域		壅塞程度車流量 比例	壅塞程度延車 公里比例
北上	西部	6.4%	6.1%
	東部	28.0%	31.2%
南下	西部	5.0%	3.9%
	東部	22.7%	23.1%

5. 春節連續假期國 1 及國 3 各日分流比例平均約在 57:43，呈現出宣導（南北長途走國 3，往來臺中走國 1）國道分流措施之效果。
6. 0-7 時暫停收費時段交通量於除夕創歷史新高，顯示不少用路人利用 0-7 時上路，配合假期前交通特性預判及疏導措施規劃得宜、事前充分宣導及匝道儀控嚴格管制等發揮效果，故利用較離峰時段實施暫停收費確可達到分散日間交通量，間接減輕日間交通負荷。

## 二、公路總局

1. 102 年武陵農場櫻花季疏運措施，公路總局除與武陵農場共同規劃實施總量管制，一日遊遊客一律採公共運輸接駁進出農場，並辦理相關交通管制措施外，台 7 線及台 7 甲線沿線 29 處因颱風災害路段，公路總局全力搶修，於 102 年春節連續假期前恢復全

線雙車道通行，提供民眾及賞櫻遊客安全舒適行車環境，大大提昇農場內旅遊品質以及縮短遊客行車時間。同時民眾對於利用公共運輸來疏運武陵櫻花季遊客的方式多表示非常贊許，未來可推展到其他觀光地區的疏運。

2. 台 21 線佛陀紀念館路段（高雄市大樹區）車流量大，民眾停車較集中於問道堂停車場，並於佛陀紀念館大門口上下車。民眾較不願意前往高灘地及低水護岸停車場停車，且停車場空位資訊不能迅速揭露，導引民眾前往停車。
3. 省縣道設有車輛偵測器(VD)路段仍然有限，無法展現其整體績效。

### 三、觀光局

1. 為避免 102 年初三開始各地區呈現壅塞而降低旅遊品質，首度透過媒體與書面資料列出十大壅塞景點，分別為金瓜石及九份、南庄、日月潭、溪頭、武陵農場、阿里山、關子嶺、佛陀紀念館、墾丁及初鹿牧場，並建議多利用 49 條臺灣觀光巴士套裝行程與 22 條臺灣好行來觀光旅遊。同時為避免去(101)年春節壅塞狀況再次發生，部分地區亦主動進行總量管制與進行交管措施，如武陵農場、太魯閣國家公園、太平山國家森林遊樂區、日月潭等地，以紓解車流。
2. 東部地區旅遊人次成長係因有臺鐵普悠瑪號加入運行，加上蘇花公路於春節前搶通之因素，另外臺灣好行景點接駁公車東部行銷推廣亦增加許多民眾前往旅遊。
3. 部分少數熱門景點之停車需求較大，如水往上流、南鯤鯓代天府、鯉魚潭風景區、井仔腳復育鹽田、花蓮遊客中心、八仙洞風景區等，需要加強停車管理與減少私人運具等措施。
4. 針對日月潭易壅塞景點與電信業者合作，於壅塞時段主動提供壅塞資訊，獲得民眾好評。觀光局未來將著手擴大實施。

### 四、高鐵局

1. 台灣高鐵公司依據歷年疏運實績及預估運量規劃開行班次，所減少之增開班次概分布於離峰方向及離峰時段，另並配合維持自由座服務，因此，對於整體運能之影響有限。
2. 疏運期間高鐵擁擠路段(座位利用率超過 90%)方向性明顯，假期前段擁擠路段均分布於南下路段，假期後段則為北上路段較為擁擠。假期中段 2/11~12(初二~初四)則雙向均有擁擠時段。擁擠



時段並以臺中以北路段較多。

- 3.102 年春節假期首次增加開行站站停車列車及維持自由座服務，縮短桃園、新竹、嘉義及臺南旅客候車時間並提昇整體營運效率。
- 4.自由座旅客未發生擁擠情形，高鐵局推測原因如下：
  - (1)春節假期長，旅客較為分散。
  - (2)春節旅客多為計畫性行程或長程旅次，爰對於對號座之需求較高。
  - (3)自由座旅客多為短程旅次，本次春節增加開行站站停班次，自由座旅客可搭乘車次較多，尖峰時段自由座車廂不致於擁擠。
  - (4)台灣高鐵公司各站均加派人手依規劃動線及標準流程引導各車次旅客循序進站，維持良好秩序。

## 五、臺鐵局

- 1.102 年 1 組新自強號（普悠瑪）於春節期間加入營運，共開行 56 列次，有效提升北迴線運能。未來普悠瑪全數車輛到位後，將大幅提升整體東線（含南迴線）運能。惟新聞媒體仍報導東部返鄉民眾不易買到東部自強號車票，甚至有黃牛票情形。
- 2.因應花東需求，機動增加運能，有效疏解節日壅塞。
  - (1)東線運能疏運績效：今年春節疏運期間在臺鐵局靈活調配運能及機動加開列車之下，各級對號列車平均客座利用率維持在 70%。臺北至花蓮間平均客座利用率 70.53%，花蓮至臺東間 52.56%，顯示臺鐵局已傾全力解決花東地區疏運之瓶頸。
  - (2)續採加掛車廂措施，以克服非電化區間容量之不足：花東線及南迴線，在路線未改善前，以加掛方式盡力滿足需求，以解決尖峰運能不足之問題。
  - (3)東線開行優惠票價列車：東線除加開班次、加掛車廂外，於疏運尖、離峰時段皆加開臺北地區（樹林、板橋、臺北、松山）往返花蓮自強號夜車及區間快車；另開行臺北地區及高雄地區（高雄、新左營）往返臺東直達復興號，皆提供優惠票價。
  - (4)加強北迴線鐵、公路聯運：除每日開行宜蘭至花蓮間 18 列次區間車，春節期間每日再加開羅東至花蓮間 2 列次區間車。
- 3.春節期間適逢平溪天燈節期間，平溪線旅客轉乘採分流方式，即進入平溪線旅客於瑞芳站轉乘；出平溪線旅客於侯硐站轉乘，有效解決月台擁擠情況，並於侯硐站通往月台天橋上增設悠遊卡刷卡機，方便旅客轉乘。未來春節期間平溪天燈節可延續採用此方式進行。
- 4.臺鐵持續提供取票「心」服務，於統一超商、全家便利商店、萊

爾富超商、OK 超商(24 小時)及中華郵政(依各地郵局營業時間)等五家廠商，提供現金取票及已完成網路付款之取票服務，提供一萬多個取票地點。

## 六、民航局

- 1.金門及馬公航線仍有部分旅客未事先訂位，致機場有突然湧現候補人潮情形，馬祖地區機場因天候因素致部分時段關場，經民航局協調航空公司增開加班機，並依緊急應變機制適時啟動疏運 C 計畫，請國防部派遣 C-130 運輸機疏運後，該 3 航線疏運狀況正常。
- 2.離島航線疏運特性：
  - (1)金門航線部分，今年假期長達 9 日、天候穩定，旅客大都利用假期至金門或以小三通方式赴大陸廈門地區觀光旅遊，年節期間離島班機方向性之影響已明顯有趨緩情形（僅小年夜至初二有較明顯之離島鄉親返鄉過節方向性）。
  - (2)澎湖航線部分，疏運數據與 101 年同期載客率相較，顯示今年離島班機方向性之影響已趨緩，判斷因係部分鄉親選擇反向過節所致。
- 3.金門、馬公及馬祖航線訂位作業循例納入管制，並於開放統一訂位之特定日期及時段內實施網路訂位(網路訂位比例提高為金門 70%、馬公 60%、馬祖 70%)、提高便利商店購票系統普及度、提供身心障礙者更便利訂位服務，抱怨訂位困難及一位難求情形已明顯較往年減少。

## 七、航港局(北部、南部、東部航務中心)

- 1.102 年春節海運疏運期間離島與小三通航線總計開航 1,547 航次，提供約 41.8 萬個座位數，載客量約 18.8 萬人次，載客率平均為 45%。
- 2.離島航線疏運：
  - (1)馬祖往返基隆(航港局北部航務中心所管轄)航線日平均擁擠百分比均為 0，供給可滿足需求。
  - (2)東港往返小琉球、高雄往返澎湖、嘉義往返澎湖等航線(南部航務中心所管轄)之運量與運能增加，惟服務水準相對降低(日平均擁擠百分比增加)
  - (3)臺東往返綠島或蘭嶼航線（東部航務中心所管轄)之運量增加與運能減少，但服務水準提升(日平均擁擠百分比減少)

### 3.小三通航線疏運：

- (1)福州往返馬祖航線(航港局北部航務中心所管轄)日平均擁擠百分比均為 0，供給可滿足需求。
- (2)金門往返廈門航線(南部航務中心所管轄)之運量與運能增加，服務水準亦相對提升(日平均擁擠百分比減少)。



## 第五章 改善建議

為提升整體疏運計畫之運能規劃能力，各疏運計畫執行單位宜再強化管轄運具運量分配之預測。茲綜整各類別策進作為建議如下：

### 一、高速公路局

- 1.高速公路局可針對假設春節期間發生 102 年 4 月 4 日清明節之車流集中情形或者重大交通事故時，預擬相關應變措施。例如車流量大於某一臨界值時之啟動時間，管制強度，主動與公路總局、地方縣市政府交通號誌專責單位聯繫，調整號誌時制。於臨近交流道之地方道路主動提供壅塞資料，通知潛在高速公路使用者改走替代道路。另外，可於再次檢視其規劃替代道路之妥適性後，辦理演練，並適時辦理宣導。
- 2.移峰填谷與分散車流是重要的高速公路疏運策略。若高速公路主要以服務中長程旅次為主，在容量有限情形下，如何優先服務中長程使用者，而且東部優先於西部，北上優先於南下，則是策進作為的重要工作。假設 103 年春節將邁入計程收費，建議高公局可在春節期間採取差別費率。例如取消免費里程，避免原可行駛於都會區內大量短途旅次駛入高速公路而導致高速公路壅塞，並適時辦理宣導。再例如持續於 0-7 時免收費，國 1 與國 3 差別費率，可達成移峰填谷與分散車流的管制目的。
- 3.高速公路局利用 APP 傳達道路訊息，使駕駛者適時避開壅塞，已有成效，請高公局加強宣導。
- 4.建議高公局持續利用交流道間車輛偵測器資料，建立壅塞程度比例指標，針對春節期間高速公路整體、東西部、及特定區域壅塞地點進行疏運成效評估。
- 5.建議高公局亦可於春節前進行民調，了解民眾於春節期間預定使用高速公路的時間與路段，了解高速公路可能的尖離峰情形，加強宣導及管理，以使高速公路車流更為順暢。
- 6.103 年春節可能採取里程計費，屆時可能無通過目前收費站車輛次數可供與歷年收費站通過車輛次數做趨勢比較，建議高公局可重新考量如何計算高速公路通過量之計算標準。

### 二、公路總局

- 1.省縣道設有車輛偵測器(VD)路段仍然有限，建議公路總局持續於重要路段設置車輛偵測器。

- 2.針對觀光景點交通壅塞情形，請公路總局配合觀光局，朝多贏的目標做更細緻的規劃，除辦理總量管制，加強公共運輸運能規劃，或行駛接駁公車，多加宣導鼓勵使用，達到交通順暢目標外，亦可提供民眾方便且高服務遊憩品質，及提供商家賺錢的人潮環境。
- 3.省道瓶頸路段或高速公路重要替代道路宜普設車輛偵測器與路況資訊看板等設施，配合即時路況報導，提供用路人提前選擇新的行車動線。瓶頸路段前尤應及早設置可變式資訊標誌，充分提供用路人即時路況資訊。
- 4.觀光地區聯外道路仍然為未來交通疏導之重點路段，可增設資訊可變標誌，以提早將進出路況告知用路人；園區停車場於進出口行車動線交會處加派人員交通疏導；請警察單位加強嚴格取締違規停車、攤販及清除路障。

### 三、觀光局

#### 1.易壅塞景點以分流概念提供鄰近替代景點

觀光局根據歷年春節期間各觀光遊樂地區旅遊狀況，推估今年十大易壅塞熱門景點，並協調規劃有相關配套措施(包含接駁專車、臺灣好行、臺灣觀光巴士等公共運輸工具之提供及重點疏運措施之宣導)，便利民眾預作遊程安排，並鼓勵民眾多搭乘公共運輸工具出遊。未來建議以分流概念提供易壅塞景點附近之替代景點供民眾選擇。惟發佈壅塞資訊時宜與公路單位協調，確保資訊一致性，避免過多壅塞訊息，造成民眾困擾，甚至造成其他道路或景點不必要的壅塞。

#### 2.持續調查與追蹤新興旅遊景點與大型活動地點聯外疏運

民眾於春節期間偏好新興景點及參加大型節慶活動，在平日已吸引相當多民眾參加之地點，如溪頭妖怪村、佛陀紀念館、…等景點，應持續與當地縣市政府交管單位、警察單位、客運業者結合，提供足夠的公共運輸運能，連結各交通重要據點(車站、客運場站、交流道、停車場)，輔以聯外道路提供引導或調撥車道等交管方式運作，有效疏運大量旅客及遊樂地區的停車問題。

#### 3.各風景區宜加強規劃臨時停車場

春節期間民眾多使用小客車出遊，本年度部分地區之停車場仍有需供比較高的現象，來年建議於觀光遊樂地區聯外道路瓶頸路段周邊腹地持續協調臨時停車空間，並配合管制措施與接駁車運用來疏運大量旅客，提供舒適的旅遊環境。

## 四、高鐵局

- 1.宜督促台灣高鐵公司繼續改善訂票系統，提昇旅客購票滿意度。
- 2.臺灣高鐵公司可針對假設春節期間發生 102 年 4 月 25 日號誌故障事件，或號誌人員(或駕駛員)罷工等影響營運事件，預擬高鐵中斷營運相關具體完整與細緻化的應變措施，並進行演練，亦宜適時辦理宣導。
- 3.若持續於春節期間實施自由座措施，宜再持續監督車站人潮管制情形。

## 五、臺鐵局

- 1.臺鐵東線仍為東部唯一運輸骨幹及每逢收假日驟增之上行旅次特性，則迭有民眾透過各種管道反映運能不足，因應未來年假，東部地區仍應列為運能優先投入區間。
- 2.民眾仍感覺臺鐵東部自強號車票不易購得，臺鐵除增開班次(普悠瑪號加入營運)、擴充網路購票容量外，對於如何杜絕黃牛票，建議臺鐵局除協調鐵路警察局加強查緝非法網路訂票外，可參考警方作法，提高檢舉黃牛獎金，使黃牛無利可圖。否則增加班次的效果，會因黃牛而打折扣。

## 六、空運

- 1.金門、馬公及馬祖航線機票加註「限當日當班次有效」、「至遲於出發前一日辦理退票」及「逾期作廢」措施，明顯改善民眾重複訂位情形，建議來年持續請航空公司加強宣導。
- 2.為使運能提供符合旅客需求，民航局先分二階段協調航空公司規劃航班開放訂位後，再由金門縣政府及澎湖縣政府協助調查前二階段未能訂到機位之旅客需求，並依調查結果協調航空公司增開第三階段加班機。分階段規劃運能之作法可使有限資源達到最有效之利用，成效良好，建議持續辦理。
- 3.民航局除先行檢討疏運 A、B、C 計畫之完整性外，事先亦進行演練，以強化各單位應變能力。事前充分準備為今年疏運任務順利完成之關鍵因素之一。建議除持續辦理天候影響疏運之應變 A、B、C 計畫外，亦可加強應變措施細緻化，預擬特殊情況之疏運計畫，例如地勤人員罷工之應變措施。

## 七、航港局

- 1.受春節期間海象不佳及客源不足之影響，部分航線仍有取消航班之情形發生，航港局各航務中心未來除仍宜督導業者，聯繫相關航空站協調航空業者加開班機協助疏運旅客外，並提早對外公布，立即啟動相關備援與應變措施。建議可參考民航局作法，研擬海象不佳時之應變 A、B、C 計畫，並進行演練，以強化各單位應變能力。
- 2.若海象正常，但船班因故無法正常開航時，各航務中心仍應將相關訊息確實依海運疏運計畫通報，並通知業者將相關訊息及替代措施以手機簡訊或採電視跑馬燈等方式，即時通知已訂位與計畫搭乘之民眾；另應要求業者落實相互聯繫支援機制，俾降低旅客受影響之程度。

## 八、其他

- 1.連續假期前密集之宣導作為仍有助於促進民眾儘早規劃行程，故未來應持續加強辦理。
- 2.民眾經由電視、廣播、報紙、網路取得資訊的比例相對較高，未來宣導仍可以上述電視台、廣播電台、報紙及平面媒體、網際網路與 APP 訊息等媒體管道方式為主，至於文宣品則宜定位為輔助性質之宣導方式。
- 3.民間企業非常重視消費者意見，經由網路或媒體等管道蒐集使用者意見，進一步調整經營策略與措施。若將此作法列為各單位之標竿學習，則建議各疏運執行單位可於網頁增加民眾春節疏運意見之蒐集回饋，或針對媒體報導事項，作為調整疏運措施之資訊來源，使措施讓民眾有感。
- 4.經多年執行疏運計畫，各單位多已掌握春節旅次特性，並由移峰填谷、分散流量與增加運能等方面著手，已有一定程度的效果。惟在應變計畫方面細緻化程度尚有改善的空間，可依可能發生之狀況備妥應變方案，並做好應變計畫旅客配合項目之宣導工作。
- 5.民航局檢討因天候影響疏運之應變 A、B、C 計畫之完整性外，事先亦進行演練，以強化各單位應變能力，效果頗佳。建議各單位可針對影響疏運之情況，預擬相關應變措施，除達到完整性與細緻化外，亦需進行演練。
- 6.各疏運單位可自行檢視績效評估指標，依特性與執行重點調整指標項目與計算方式。例如鐵路之超商取票有助於提昇售票服務水



準，建議可適當納入；觀光遊樂地區交通疏運重點路段平均交通順暢比之指標，建議可持續辦理。



## 參考文獻

1. 交通部運輸研究所，「101年春節疏運計畫績效檢討與評估」，民國101年9月。
2. 交通部臺灣區國道高速公路局，「高速公路局102年春節連續假期交通疏導計畫成果檢討」簡報，民國102年2月。
3. 交通部公路總局，「公路總局102年春節連續假期交通疏導計畫成果檢討」簡報，民國102年2月。
4. 交通部臺灣鐵路管理局，「102年春節假期旅客疏運檢討報告」，民國102年2月。
5. 交通部民用航空局，「102年春節假期航空疏運檢討報告」，民國102年2月。
6. 交通部觀光局，「102年觀光地區春節疏運檢討報告」，民國102年2月。
7. 交通部航港局，「102年春節假期航空疏運檢討報告」，民國102年2月。



## 附錄 A 102 年春節疏運會議參考資料



# 102 年春節疏運會議參考資料

101.11.12

## 壹、會議辦理依據

依據交通部 101 年 10 月 18 日交路字第 1015015698 號函辦理。

## 貳、102 年春節假期特性

102 年春節連續假期為 2 月 9 日（農曆 12 月 29 日，星期六）至 2 月 17 日（農曆元月初八，星期日），共計 9 天(如表 1，101 年假期如表 2)。假期天數及星期日數與 101 年春節相同。假期開始前最後 1 天上班日為星期五（2 月 8 日，農曆 12 月 28 日），假期開始時第 1 天為除夕，假期結束第 1 天上班日為星期一(2 月 18 日，農曆元月初九)。

表 1 102 年春節期間之放假時間表(9 天)

日期	2 月 8 日	2 月 9 日	2 月 10 日	2 月 11 日	2 月 12 日	2 月 13 日	2 月 14 日	2 月 15 日	2 月 16 日	2 月 17 日	2 月 18 日
星期	五	六	日	一	二	三	四	五	六	日	一
農曆	28	除夕	初一	初二	初三	初四	初五	初六	初七	初八	初九
假日或上班日	上班日	(春節)	節	假	期)	補假	補假	彈性放假	假日	假日	上班日

註： 2 月 13、14 日(星期三、四)補假(因為除夕與初一為星期六、日)、2 月 15 日(星期五)彈性放假。

表 2 101 年春節期間之放假時間表(9 天)

日期	1 月 20 日	1 月 21 日	1 月 22 日	1 月 23 日	1 月 24 日	1 月 25 日	1 月 26 日	1 月 27 日	1 月 28 日	1 月 29 日	1 月 30 日
星期	五	六	日	一	二	三	四	五	六	日	一
農曆	28	29	除夕	初一	初二	初三	初四	初五	初六	初七	初八
假日或上班日	上班日	假日	(春節)	節	假	期)	補假	彈性放假	假日	假日	上班日

註： 1 月 26 日(星期四)補假(因為除夕為星期日)、1 月 27 日(星期五)彈性放假。

## 參、交通部春節疏運政策願景

交通部 6 項春節疏運政策願景簡述如下：

1. 提供民眾便捷之交通服務。
2. 強化大眾運輸優先疏運觀念。
3. 規劃陸海空各運具間之整體供需平衡。
4. 提供安全順暢的高快速公路運輸與舒適之鐵路運輸與歡樂的觀光旅遊服務。
5. 充分提供本島至離島海運服務，滿足民眾返鄉需求。

6. 協調航空公司提供充足運能，確保飛航安全，並預擬天候不佳時之海空協調作業方案。

## 肆、精進做法

為使民眾可感覺到疏運措施亦有省錢或省時之效益，建議各疏運單位可針對疏運措施中具有節省民眾旅行成本(支出)或旅行時間之措施加強行銷與說明其效益。

### 1. 民航局

- 空運易受天候影響，確實規劃與執行疏運應變計畫，並加強服務因天候受困機場之旅客。

### 2. 航港局

- 海運易受天候影響，確實規劃與執行疏運應變計畫，並加強服務因天候受困離島之旅客。

### 3. 高速鐵路工程局

- 展現增開班次與疏運成果之關係。

### 4. 臺灣鐵路管理局

- 展現新購列車營運後與疏運成果之關係。
- 夜間跨線列車優惠活動。
- 分析東部幹線績效評估指標之順逆向載客率。

### 5. 觀光局

- 宜持續提供接駁公車，並維持小型車停車秩序。
- 各風景區之停車因應計畫。

### 6. 公路總局

- 如何有效控制易壅塞路段(例如武陵農場賞櫻活動)車流量之措施與績效評估。
- 加速於省縣道重要路段設置車輛偵測器。

### 7. 高速公路局

- 於春節期間持續推動移峰填谷政策，鼓勵用路人多利用高乘載時段與 0 時至 7 時夜間免收費時段行駛高速公路，並進一步評估其服務水準。
- 持續利用交流道間車輛偵測器資料，建立壅塞程度比例指標，針對春節期間高速公路整體、東西部、及特定區域壅塞地點進行疏運成效評估。



- 有效控制易壅塞路段(例如國道 5 號雪山隧道)車流量之措施與績效評估，績效評估指標可包含運送人數之估算與分析。
- 於節後分析時宜採用車輛偵測器或電子收費設備所測得之車流量與延車公里數為分析基礎。
- 於春節前進行民調，了解民眾於春節期間預定使用高速公路的時間與路段，了解高速公路可能的尖離峰情形，加強宣導及管理，以使高速公路車流更為順暢。
- 展現五楊高架路段通車後與疏運成果之關係。
- 推估春節期間高速公路私人運具利用人數與公共運輸運具利用人數，做為疏運成效評估之參考。

## 伍、後續工作

1. 各單位之 102 年春節疏運計畫，請依會中討論建議修改後，於 12 月 10 日前報部核定。相關時程建議如表 3。
2. 各單位於 102 年 1 月 6 日前針對其疏運計畫進行自我檢查。
3. 春節疏運計畫執行完成後，請各單位於 102 年 2 月 18 日上午 9 時前，提送疏運成果至路政司。

表3 交通部102年春節疏運計畫時程表

月份 (101/11~102/2)	10 月	11 月	12 月	1 月	2 月
各單位研擬 102 年春節疏運計畫(部屬執行單位)	10/18~11/15				
各部屬單位		11/16~11/27			
依交通部來文由運研所召開會議研商各單位春節疏運計畫					
各單位將修改後之 102 年春節疏運計畫報交通部核定(部屬執行單位)		11/28~12/10			
各單位進行疏運計畫自我檢查(部屬執行單位)		101/12/11~102/1/6			
宣導交通部春節疏運計畫(道安會及部屬執行單位)				102/1/7~102/2/17	
執行春節疏運計畫(部屬執行單位)				2/8(除夕)~2/17(初八)	
檢討其春節疏運計畫(部屬執行單位)					2/18
檢核春節疏運計畫重要事項(部屬執行單位)			▲註 1 完成檢視計畫重點		▲註 2 (2/18)提送成果報告至路政司。

註 1:檢視計畫重點。

註 2:各單位於 102/2/18，檢討執行成效，並於 2/18 上午 9 時前送成果報告至路政司。

附錄 B 102 年、101 年與 100 年春節疏運  
計畫績效評估指標彙整表



附錄 B 102 年、101 年與 100 年春節疏運計畫績效評估指標彙整表

執行單位	疏運績效評估指標	區域	102 年 (假期 9 天)	101 年 (假期 9 天)	100 年 (假期 6 天)	102 年較 101 年增減百分比	102 年較 100 年 增減百分比	註記
高速公路局	1. 國道通過收費站日平均交通量 (日平均，單位：萬輛次)	全線	247	239	249	3.35%	-0.80%	註 1
		西部(國 1 及國 3)	240	232	242	3.45%	-0.83%	
		東部(國 5)	7.4	7.02	7.2	5.71%	2.78%	
	2. 國道通過收費站日最大量交通量 (單位：萬輛次)	全線	298	298	287	0%	3.83%	註 2
		西部(國 1 及國 3)	290	290	279	0%	3.94%	
		東部(國 5)	8.3	8.5	8.2	-2.35%	1.22%	
	3. 國 1 圓山交流道至國 1 高雄交流道高乘載時段旅行時間 (日平均，單位：分鐘)	西部(國 1)	244	245	239	-0.41%	2.09%	註 3
	4. 暫停收費期間通過收費站之日平均交通量(日平均，單位：萬輛次) / 暫停收費期間通過收費站交通量佔全日交通量之比例之日平均	全線	39/ 15.8%	38/ 15.6%	44/ 17.67%	2.63%/ 1.28%	-11.36%/ -10.58%	註 4
		2-5 公里	6%	13%	9%	-53.85%	-33.33%	
	5. 國道 5 號北上雪隧南端入口回堵長度佔全日比例	5 公里以上	0	0	0	-	-	註 5
		全線	0.065	0.073	0.07	-10.96%	-7.14%	註 6
		西部(國 1 及國 3)	0.057	0.061	0.057	-6.56%	0.00%	
	6. 壅塞程度車流量比例	東部(國 5)	0.254	0.168	0.203	51.19%	25.12%	

執行單位	疏運績效評估指標	區域	102 年 (假期 9 天)	101 年 (假期 9 天)	100 年 (假期 6 天)	102 年較 101 年增減百分比	102 年較 100 年 增減百分比	註記
高速公路局	7. 壅塞程度延車公里比例	全線	0.059	0.067	0.06	-11.94%	-1.67%	註 7
		西部(國 1 及國 3)	0.051	0.052	0.044	-1.92%	15.91%	
		東部(國 5)	0.272	0.176	0.21	54.55%	29.52%	
	8. 雙向車流量(日平均) (交流道間 VD 所測得之車流量)	全線	17,476,277	17,219,036	18,007,228	1.49%	-2.95%	註 6
		西部(國 1 及國 3)	15,085,076	14,992,820	15,632,934	0.62%	-3.50%	
		東部(國 5)	366,675	364,323	363,744	0.65%	0.81%	
	9. 北上車流量(日平均) (交流道間 VD 所測得之車流量)	全線	8,847,856	8,476,411	9,053,158	4.38%	-2.27%	
		西部(國 1 及國 3)	7,679,043	7,351,460	7,831,983	4.46%	-1.95%	
		東部(國 5)	183,884	182,606	183,096	0.70%	0.43%	
	10. 南下車流量(日平均) (交流道間 VD 所測得之車流量)	全線	8,628,422	8,742,625	8,954,070	-1.31%	-3.64%	
		西部(國 1 及國 3)	7,406,033	7,641,360	7,800,952	-3.08%	-5.06%	
		東部(國 5)	182,791	181,717	180,648	0.59%	1.19%	
	11. 雙向延車公里數(日平均)(交流道間 VD 所測得之延車公里)	全線	109,772,255	107,178,135	112,269,202	2.42%	-2.22%	註 7
		西部(國 1 及國 3)	97,184,780	95,470,731	99,837,101	1.80%	-2.66%	
		東部(國 5)	3,410,068	3,363,409	3,361,678	1.39%	1.44%	
	12. 北上延車公里數(日平均)(交流道間 VD 所測得之延車公里)	全線	55,749,414	52,817,061	56,365,667	5.55%	-1.09%	
		西部(國 1 及國 3)	49,729,101	47,066,644	50,221,479	5.66%	-0.98%	
		東部(國 5)	1,704,325	1,676,838	1,687,364	1.64%	1.01%	

執行單位	疏運績效評估指標	區域	102 年 (假期 9 天)	101 年 (假期 9 天)	100 年 (假期 6 天)	102 年較 101 年增減百分比	102 年較 100 年 增減百分比	註記
高速公路局	13. 南下延車公里數(日平均)(交流道間 VD 所測得之延車公里)	全線	54,022,841	54,361,075	55,903,535	-0.62%	-3.36%	註 7
		西部(國 1 及國 3)	47,455,679	48,404,087	49,615,622	-1.96%	-4.35%	
		東部(國 5)	1,705,744	1,686,571	1,674,314	1.14%	1.88%	
	14. 雙向壅塞車流量(日平均)(交流道間 VD 所測得之車流量)	全線	1,137,860	1,119,050	1,109,519	1.68%	2.55%	註 6
		西部(國 1 及國 3)	861,417	910,103	879,810	-5.35%	-2.09%	
		東部(國 5)	92,958	56,456	73,543	64.66%	26.40%	
	15. 北上壅塞車流量(日平均)(交流道間 VD 所測得之車流量)	全線	658,394	613,763	597,600	7.27%	10.17%	
		西部(國 1 及國 3)	489,110	490,213	483,975	-0.23%	1.06%	
		東部(國 5)	51,514	35,221	45,064	46.26%	14.31%	
	16. 南下壅塞車流量(日平均)(交流道間 VD 所測得之車流量)	全線	479,466	505,287	511,919	-5.11%	-6.34%	
		西部(國 1 及國 3)	372,307	419,891	395,836	-11.33%	-5.94%	
		東部(國 5)	41,444	21,235	28,479	95.17%	45.52%	
	17. 雙向壅塞延車公里數(日平均)(交流道間 VD 所測得之延車公里)	全線	6,508,571	6,015,040	5,803,746	8.20%	12.14%	註 7
		西部(國 1 及國 3)	4,909,321	4,967,883	4,424,617	-1.18%	10.95%	
		東部(國 5)	926,796	557,132	716,245	66.35%	29.40%	
	18. 北上壅塞延車公里數(日平均)(交流道間 VD 所測得之延車公里)	全線	3,903,721	3,529,844	3,065,478	10.59%	27.34%	
		西部(國 1 及國 3)	3,041,699	2,855,753	2,387,569	6.51%	27.40%	
		東部(國 5)	532,034	387,721	468,320	37.22%	13.60%	

執行單位	疏運績效評估指標	區域	102 年 (假期 9 天)	101 年 (假期 9 天)	100 年 (假期 6 天)	102 年較 101 年 增減百分比	102 年較 100 年 增減百分比	註記
高速公路局	19.南下壅塞延車公里數(日平均)(交流道間 VD 所測得之延車公里)	全線	2,604,849	2,485,196	2,738,268	4.81%	-4.87%	註 7
		西部(國 1 及國 3)	1,867,622	2,112,130	2,037,048	-11.58%	-8.32%	
		東部(國 5)	394,762	169,411	247,925	133.02%	59.23%	
		註 1：公式為〔102 年春節期間全線國道收費站日平均通過量-101 年春節期間全線國道收費站日平均通過量之百分比，結果為 xxxxx%(102 年春節期間(疏運期間為 9 天)，日平均約為 xxxxx 輛次，101 年春節期間(疏運期間為 9 天)日平均約為 xxxxx 輛次)。						
註 2：公式為〔102 年春節全線國道收費站日最大量之通過量-101 年春節全線國道收費站日最大量之通過量之百分比，結果為 xxxxx%(102 年春節期間(疏運期間為 9 天)，日最大量約為 xxxxx 輛次，101 年春節期間(疏運期間為 9 天)日最大量約為 xxxxx 輛次)。								
註 3：〔102 年國 1 圓山交流道至國 1 高雄交流道旅行時間(各路段距離及車輛偵測器速率換算旅行時間、ETC 車輛通過各收費站或車牌辨識實際紀錄之旅行時間)-101 年旅行時間〕/ 101 年旅行時間之百分比								
註 4：公式為〔102 年春節暫停收費期間通過收費站日平均交通量-101 年春節暫停收費期間通過收費站日平均交通量〕/ 101 年春節暫停收費期間通過收費站日平均交通量，結果為 xxxxx%(102 年春節期間(疏運期間為 9 天)，暫停收費期間通過收費站交通量占全日交通量之比例之日平均 xxxxx%，101 年春節期間(疏運期間為 9 天)暫停收費期間通過收費站交通量占全日交通量之比例之日平均約為 xxxxx%)。								
註 5：公式為每半小時記錄最長回堵長度，並以 0.5 公里為單位。最後，將回堵長度所對應時間換算為占全日比例，並區分為 2-5 公里與 5 公里以上之百分比。								
註 6：公式為								
$\text{壅塞程度車流量比例 PV} = \frac{\sum_{i=1}^2 \sum_{j=1}^n \sum_{t=1}^{24} V_{70ijt}}{\sum_{i=1}^2 \sum_{j=1}^n \sum_{t=1}^{24} V_{ijt}}$								
$V_{70ijt}$ :國道路線方向 i 第 j 路段第 t 小時平均速率低於 70KPH 之車流量								
$V_{ijt}$ :國道路線方向 i 第 j 路段第 t 小時之車流量								
i: 方向(南北向), j: 路段別, t: 時段別(小時), n: 路段總數								



執行單位	疏運績效評估指標	區域	102 年 (假期 9 天)	101 年 (假期 9 天)	100 年 (假期 6 天)	102 年較 101 年增減百分 比	102 年較 100 年 增減百分比	註記
	<p>註 7：公式為</p> $\text{PK} = \frac{\sum_{i=1}^2 \sum_{j=1}^n \sum_{t=1}^{24} K_{70ijt}}{\sum_{i=1}^2 \sum_{j=1}^n \sum_{t=1}^{24} K_{ijt}}$ <p><math>K_{70ijt}</math>：國道路線方向 i 第 j 路段第 t 小時平均速率低於 70KPH 之延車公里數 <math>K_{ijt}</math>：國道路線方向 i 第 j 路段第 t 小時之延車公里數 i：方向(南北向)，j：路段別，t：時段別(小時)，n：路段總數</p>							
公路總局	4. 省縣道偵測路段壅塞時數百分比(日平均)	台 9 線 69k~71k	2.78%	33.3%	33.3%	-91.7%	-91.7%	註 8
		172 線與 172 乙線交岔路口	-	25%	20.8%	-	-	
		台 14 甲線 18K-33K	-	29%	-	-	-	
		151 線 13K-18K	-	29%	-	-	-	
		台 78 線東行 40K+800~42K+850	-	16.6%	-	-	-	
<p>註 8：公式為「102 年疏運期間設有 VD 之路段，經由偵測器得到平均時速低於 30kph 之路段且連續 1 小時以上為壅塞路段，其壅塞時數占設有 VD 路段時數(24 小時)之百分比-101 年壅塞時數占設有 VD 路段時數(24 小時)之百分比」。</p>								

執行單位	疏運績效評估指標	區域	102 年 (假期 9 天)	101 年 (假期 9 天)	100 年 (假期 6 天)	102 年較 101 年增減百分比	102 年較 100 年增減百分比	註記
公路 總局	1. 國道客運運能(疏運期間日平均班次數)	全線	14,285	12,774	11,558	11.83%	23.59%	註 9
		西部(國 1 及國 3)	13,141	11,649	10,539	12.81%	24.69%	
		東部(國 5)	1,144	1,125	1,020	1.69%	12.16%	
	2. 國道客運之運量(疏運期間日平均運送人次)	全線	364,554	324,553	294,153	12.32%	23.93%	註 10
		西部(國 1 及國 3)	341,675	302,053	274,046	13.12%	24.68%	
		東部(國 5)	22,878	22,500	20,107	1.68%	13.78%	
3. 一般公路客運之運量(疏運期間日平均運送人次)	全線	366,452	313,647	320,048	16.84%	14.50%	註 11	
	西部	242,581	207,007	312,855	17.18%	-22.46%		
	東部	123,871	106,640	7,193	16.16%	1622.10%		
<p>註 9：公式為「102 年全線國道客運日平均運能-101 年全線國道客運日平均運能」/ 101 年全線國道客運日平均運能之百分比，結果為 xxx%(102 年春節全線國道日平均 xxx 班次，101 年全線國道日平均 xxx 班次)。另查原國道客運 101 年運能西部(國 1 及國 3)10,541 更正為 11,649。</p> <p>註 10：公式為「102 年全線國道客運運送人次-101 年全線國道客運運送人次」/ 101 年全線國道客運運送人次之百分比，結果為 xxx%。(102 年春節期間，國道客運平均日運量約為 xxxx 人次，102 年春節期間平均日運量約為 xxxx 人次)。查 101 年一般公路客運之運量西部較 100 年減少原因為公路客運路線移撥至地方政府所致；101 年一般公路客運之運量東部較 100 年增加原因為宜蘭地區配合鐵路及國道客運套票優惠措施造成運量增加。</p> <p>註 11：公式為「102 年一般公路客運日平均運送人次-101 年一般公路客運日平均運送人次」/ 101 年一般公路日平均運送人次之百分比，結果為 xxx%。(102 年春節期間，一般公路客運日平均運量約為 xxxx 人次，102 年春節期間之日平均運量約為 xxxx 人次)。查 102 年一般公路客運之運量較 101 年增加，部份原因因為 102 年武陵農場疏運計劃以公路客運路線疏運遊客，春節期間疏運 48,126 人次，另春節期間各地風景地區配合以公路客運接駁，致運量提升。</p>								

執行單位	疏運績效評估指標	區域	102 年 (假期 9 天)	101 年 (假期 9 天)	100 年 (假期 6 天)	102 年較 101 年 增減百分比	102 年較 100 年 增減百分比	註記
高鐵路局	1. 高鐵運能(日平均列次數/客座公里數)	全線	161 列次/ 52.9 百萬客 座公里	170 列次/ 57.2 百萬客 座公里	163 列次/ 54.8 百萬客 公里	-5.29%	-1.23%  -3.47%	註 12
	2. 高鐵運量(日平均運送人次/延人公里數)	全線	161,336 人/ 3,394.3 萬 延人公里	151,118 人/ 3,238.1 萬 延人公里	143,919 人/ 3,142.9 萬延 人公里	6.76%	12.10%  8.00%	註 13
	3. 高鐵擁擠時數百分比(日平均)	全線	15.2%	13.3%	16.7%	14.29%	-8.98%	註 14
	4. 訂票處理能量(網路訂票容量)	全線	14,000 人	14,000 人	14,000 人	-	-	註 15
<p>註 12：公式為(102 年高鐵日平均列車次數(與客座公里數)-101 年高鐵日平均列車次數(與客座公里數))/101 年高鐵日平均列車次數(與客座公里數)之百分比，結果為 xxx%。(102 年春節期間(疏運期間為 12 天)，日平均列車次數(與客座公里數)為 xxx。</p> <p>註 13：公式為〔102 年高鐵列車運送人數(與延人公里)-101 年高鐵列車運送人數(與延人公里)〕/101 年高鐵列車運送人數(與延人公里)之百分比，結果為 xxx%。(102 年春節期間(疏運期間為 12 天)，全線列車每日平均 xx 人，xx 延人公里數)。</p> <p>註 14：公式為〔102 年高鐵疏運期間營運時段(6 至 24 時)所有區段座位利用率高於 90%之區段時數占疏運期間所有區段時數(18 小時)之百分比-101 年高鐵疏運期間營運時段(6 至 24 時)所有區段座位利用率高於 90%之區段時數占疏運期間所有區段時數(18 小時)之百分比〕，結果為 xxx%。(102 年春節期間(疏運期間為 12 天)為 xxx%；101 年春節期間(疏運期間為 11 天)為 xxx%)。</p> <p>註 15：公式為〔102 年高鐵網路訂票系統容量-101 年高鐵網路訂票系統容量〕/101 年高鐵網路訂票系統容量之百分比，結果為 xxx%。(101 年春節期間高鐵網路訂票系統容量為同一時間 xxxx 人，101 年春節期間高鐵網路訂票系統容量為同一時間 xxxx 人)。</p>								

執行單位	疏運績效評估指標	區域	102 年 (假期 9 天)	101 年 (假期 9 天)	100 年 (假期 6 天)	102 年較 101 年 增減百分比	102 年較 100 年 增減百分比	註記
臺鐵局	1. 臺鐵運能(所有車種日平均列次數/客座公里數)	全線	1,040/ 46,716,247	1,009/ 46,033,232	866/ 45,012,096	3.07% 1.48%	20.09% 3.79%	註 16
		西部	760/ 33,810,002	759/ 34,178,176	623/ 33,729,315	0.13% -1.08%	21.99% 0.24%	
		東部(花東與南迴)	280/ 12,906,246	250/ 11,855,056	243/ 11,282,781	12.00% 8.87%	15.23% 14.39%	
	2. 臺鐵運量(所有車種日平均運送人次/延人公里數)	全線	683,631/ 38,412,312	615,511/ 35,767,161	588,458/ 33,784,718	11.07% 7.40%	16.17% 13.70%	註 17
		西部	602,378/ 31,040,919	542,814/ 28,970,645	521,237/ 27,605,459	10.97% 7.15%	15.57% 12.44%	
		東部(花東與南迴)	84,004/ 7,371,393	72,134/ 6,796,516	67,221/ 6,179,260	16.46% 8.46%	24.97% 19.29%	
	3. 訂票處理能量(網路訂票容量)(最大筆數/小時)	全線	331,568	156,100	-	112.41%	-	註 18
	4. 臺鐵準點率(日平均)	全線	92.68%	92.94%	92.80%	-0.28%	-0.13%	註 19
	註 16：公式為「102 年台鐵全線列車運能(日平均班次數與客座公里數)-101 年台鐵全線列車運能(日平均班次數與客座公里數)」/ 101 年台鐵全線列車運能(日平均班次數與客座公里數)之百分比，結果為 xxx%。(102 年春節期間全線列車日平均班次數為 xx 列次，日平均客座公里數為 xx；101 年春節期間全線列車日平均班次數為 xx 列次，日平均客座公里數為 xx)。							
	註 17：公式為「101 年台鐵全線列車運送人次(或延人公里數)-101 年台鐵全線列車運送人次(或延人公里數)」/ 101 年台鐵全線列車運送人次之百分比，結果為 xxx%。(102 年春節期間全線每日平均 xxx 人，延人公里數為 xxx)，101 年春節期間全線每日平均 xxx 人，延人公里數為 xxx)。							
	註 18：公式為「102 年台鐵網路訂票系統容量-101 年台鐵網路訂票系統容量」/ 101 年台鐵網路訂票系統容量之百分比，結果為 xxx%。(102 年春節期間台鐵網路訂票系統容量為 xxx 筆數/小時，101 年春節期間台鐵網路訂票系統容量為 xxx 筆數/小時)。							
	註 19：公式為「102 年台鐵日平均準點率-101 年台鐵日平均準點率」結果為 xxx%。(101 年春節期間台鐵日平均準點率為 xx%，101 年春節期間台鐵日平均準點率為 xx%)。							

執行單位	疏運績效評估指標	區域	102 年 (假期 9 天)	101 年 (假期 9 天)	100 年 (假期 6 天)	102 年較 101 年 增減百分比	102 年較 100 年 增減百分比	註記
觀光局	1. 旅遊人次(日平均)		1,862,020	1,657,648	1,792,237	12.33%	3.89%	註 20
	2. 觀光局轄區內大型車格位數		2,134	1,982	1,768	7.67%	20.70%	註 21
	3. 觀光局轄區內小型車格位數		23,000	19,972	20,489	15.16%	12.26%	
	4. 大型車停車壅塞百分比(日平均)		12%	13.80%	12.60%	-13.04%	-4.76%	註 22
	5. 小型車停車壅塞百分比(日平均)		20%	38.40%	55.90%	-47.92%	-64.22%	
註 20：公式為〔102 年春節期間日平均旅遊人次-101 年春節期間日平均旅遊人次〕/ 101 年春節期間日平均旅遊人次之百分比，結果為 xxx%。(102 年春節期間(疏運期間為 xx 天)日平均 xxx 人，101 年春節期間(疏運期間為 xx 天)日平均 xxx 人。								
註 21：公式為〔102 年春節期間風景區管理處停車場大型車格位數-101 年春節期間風景區管理處停車場大型車格位數〕/ 101 年春節期間春節期間風景區管理處停車場大型車格位數之百分比，結果為 xxx%。								
註 22：公式為〔102 年風景區管理處停車場大型車需求比>95%之停車場數量占全部大型車停車場之百分比-101 年風景區管理處停車場大型車需求比>95%之停車場數量百分比〕								

執行單位	疏運績效評估指標	區域	102 年 (假期 9 天)	101 年 (假期 9 天)	100 年 (假期 6 天)	102 年較 101 年 增減百分比	102 年較 100 年 增減百分比	註記
民航局	1. 航空運能(日平均班次數/座位數)	國內	134/ 21,946	141/ 23,632	133/ 20,939	-4.96% -7.13%	0.75% 4.81%	註 23
		本島	15/ 2,352	13/ 2,500	13/ 2,578	15.38% -5.92%	15.38% -8.77%	
		離島	120/ 19,593	128/ 21,133	120/ 18,361	-6.25% -7.29%	0.00% 6.71%	
	2. 空運運量(日平均運送人次)	國內	16,974	17,629	15,286	-3.72%	11.04%	註 24
		本島	1,660	1,708	1,816	-2.81%	-8.59%	
		離島	15,314	15,921	13,470	-3.81%	13.69%	
註 23：公式為「102 年春節期間國內空運日平均班次數(或座位數)-101 年春節期間國內空運日平均班次數(或座位數)之百分比，結果為 xxx% (102 年春節期間(疏運期間為 xx 天) 國內日平均班次數為 xx，座位數為 xx。 註 24：公式為「102 年春節期間國內航線日平均運送人次-101 年國內航線日平均運送人次」/101 年國內航線日平均運送人次之百分比，結果為 xxx%。 (102 年春節期間(疏運期間為 xx 天) 國內航線日平均運送人次 xxx 人,101 年春節期間(疏運期間為 xx 天) 國內航線日平均運送人次 xxx 人)。								

執行單位	疏運績效評估指標	區域	102 年 (假期 9 天)	101 年 (假期 9 天)	100 年 (假期 6 天)	102 年較 101 年增 減百分比	102 年較 100 年增 減百分比	註記
航港局北航務中心	1. 海運運能 (日平均班次數/座位數)	國內		-	-	-	-	註 25
		離島	1.27 班次/ 636 座位數	1.1 班次/ 545 座位數	-	16.67%	-	
		小三通	1.73 班次/ 325 座位數	2.55 班次/ 371 座位數	-	-32.14% -12.37%	-	
	2. 海運航線擁擠百分比 (日平均)	國內	-	-	-	-	-	註 26
		離島	0%	0%	-	-	-	
		小三通	0%	0%	-	-	-	
3. 海運運量 (日平均運送人次)	國內	-	-	-	-	-	註 27	
	離島	253	239	-	5.86%	-		
	小三通	166	182	-	-8.79%	-		
		註 25：公式為〔102 年春節期間國內海運日平均班次數(或座位數)-101 年春節期間國內海運日平均班次數(或座位數)〕/101 年春節期間國內海運日平均班次數為 XX，座位數為 XX，101 年春節期間(疏運期間為 XX 天) 國內海運日平均班次數為 XX，座位數為 XX。 註 26：公式為(102 年春節期間國內海運船班座位利用率等於 100%之航線數占全部航線數之百分比)，結果為 XXX%(102 年春節期間(疏運期間為 XX 天) 國內海運船班座位利用率等於 100%之航線數占全部航線數之百分比)，結果為 XXX%(102 年春節期間(疏運期間為 XX 天) 國內海運船班座位利用率等於 100%之航線數為 XX，全部航線數為 XX。 註 27：公式為〔102 年春節期間國內海運航線日平均運送人次-101 年春節期間國內海運航線日平均運送人次之百分比，結果為 XXX%。(102 年春節期間(疏運期間為 XX 天) 國內海運航線日平均運送人次 XXX 人，101 年春節期間(疏運期間為 XX 天) 國內海運航線日平均運送人次 XXX 人)。						

執行單位	疏運績效評估指標	區域	102 年 (假期 9 天)	101 年 (假期 9 天)	100 年 (假期 6 天)	102 年較 101 年 增減百分比	102 年較 100 年 增減百分比	註記
航港局 南部航 務中心	1.海運運能 (日平均班次數/座位數)	國內	-	-	-	-	-	
		離島	85.5 班次/ 17,526 座位數	79.1 班次/ 16,437 座位數	34.8 班次/ 7,464 座位數	8.09% 6.63%	145.69% 134.81%	
		小三通	40.9 班次/ 10,199 座位數	39.6 班次/ 10,060 座位數	39 班次/ 9,633 座位數	3.28% 1.38%	4.87% 5.88%	
	2.海運航線擁擠百分比 (日平均)	國內	-	-	-	-	-	
		離島	39.65%	32.8%	46.4%	20.88%	-14.55%	
		小三通	2.22%	38.8%	31.9%	-94.28%	-93.04%	
	3.海運運量 (日平均運送人次)	國內	-	-	-	-	-	
		離島	10,854	9,634	4,276	12.66%	153.84%	
		小三通	4,258	3,731	3,077	14.12%	38.38%	



執行單位	疏運績效評估指標	區域	102 年 (假期 9 天)	101 年 (假期 9 天)	100 年 (假期 6 天)	102 年較 101 年 增減百分比	102 年較 100 年 增減百分比	註記
航港 局東 部航 務中 心	1. 海運運能 (日平均班次數與座位數)	國內	-	-	-	-	-	註 25
		離島	10.91 班次/ 3,042 座位數	11.1 班次/ 3,165 座位數	9.8 班次/ 2,795 座位數	-1.71% -3.89%	11.33% 8.84%	
	2. 海運航線擁擠百分比 (日平均)	國內	-	-	-	-	-	註 26
		離島	25.83%	62.3%	56.8%	-58.54%	-54.52%	
	3. 海運運量 (日平均運送人次)	國內	-	-	-	-	-	註 27
		離島	2,032	1,973	1,621	2.99%	25.35%	



## 附錄 C 各單位疏運計畫執行作業檢討



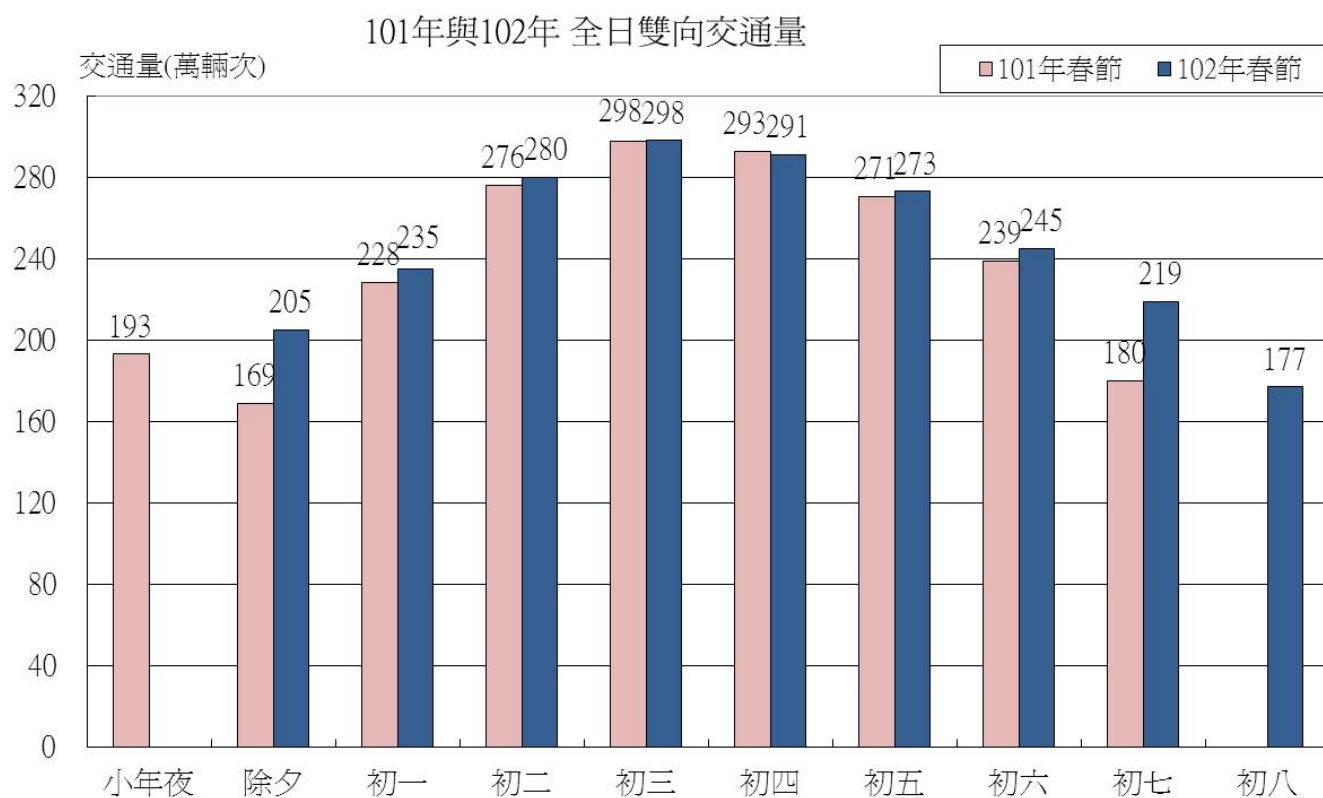
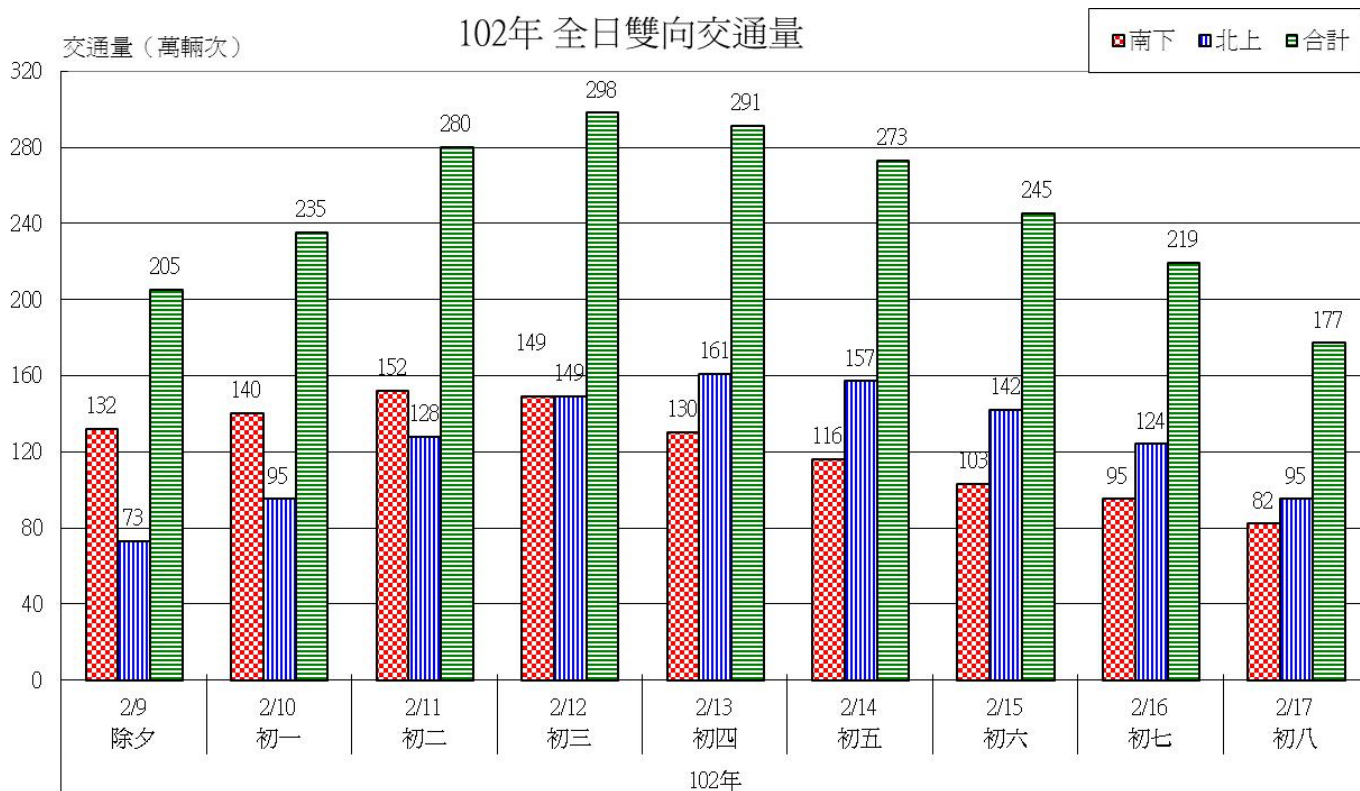
## 102 年春節連續假期高速公路疏運情形

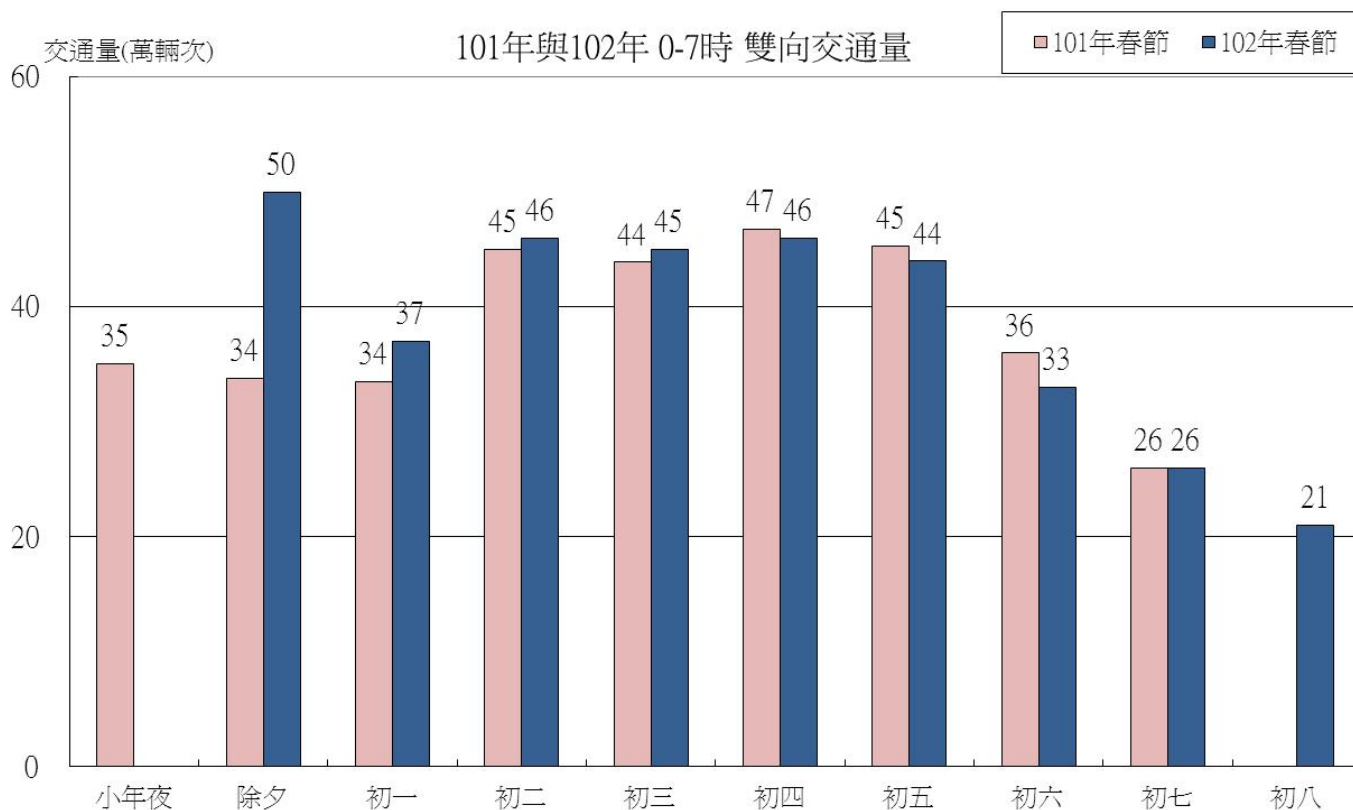
### 一、全部國道

#### (一) 收費站過站交通量

1. 102 年與 101 年交通量比較，雙向交通量均以初三最高，且均為 298 萬輛次，南下均初二最高分別為 101 年 150 萬輛次；102 年 152 萬輛次（歷史新高），北上均以初四最高分別為 101 年 164 萬輛次；102 年 161 萬輛次。
2. 102 年假期間平均日交通量為 247 萬輛次，較 101 年 239 萬輛次高出 3.3%。
3. 102 年 0-7 時交通量平均為 39 萬輛次，較 101 年之 38 萬輛次高出 2.6%，為例假日 0-7 時 15 萬輛次之 2.6 倍，其中假期首日（除夕）之 0-7 時交通量達 50 萬輛次為歷史新高，顯示暫停收費措施有助於分散日間車流量。

附錄 C  
1.高速公路局





年	101年			102年		
	9天連假			9天連假		
日期	北上	南下	雙向	北上	南下	雙向
小年夜	71	122	193	—	—	—
除夕	64	105	169	73	132	205
初一	93	135	228	95	140	235
初二	126	<b>150</b>	276	128	<b>152</b>	280
初三	151	147	<b>298</b>	149	149	<b>298</b>
初四	<b>164</b>	129	293	<b>161</b>	130	291
初五	159	112	271	157	116	273
初六	138	101	239	142	103	245
初七	99	81	180	124	95	219
初八	—	—	—	95	82	177

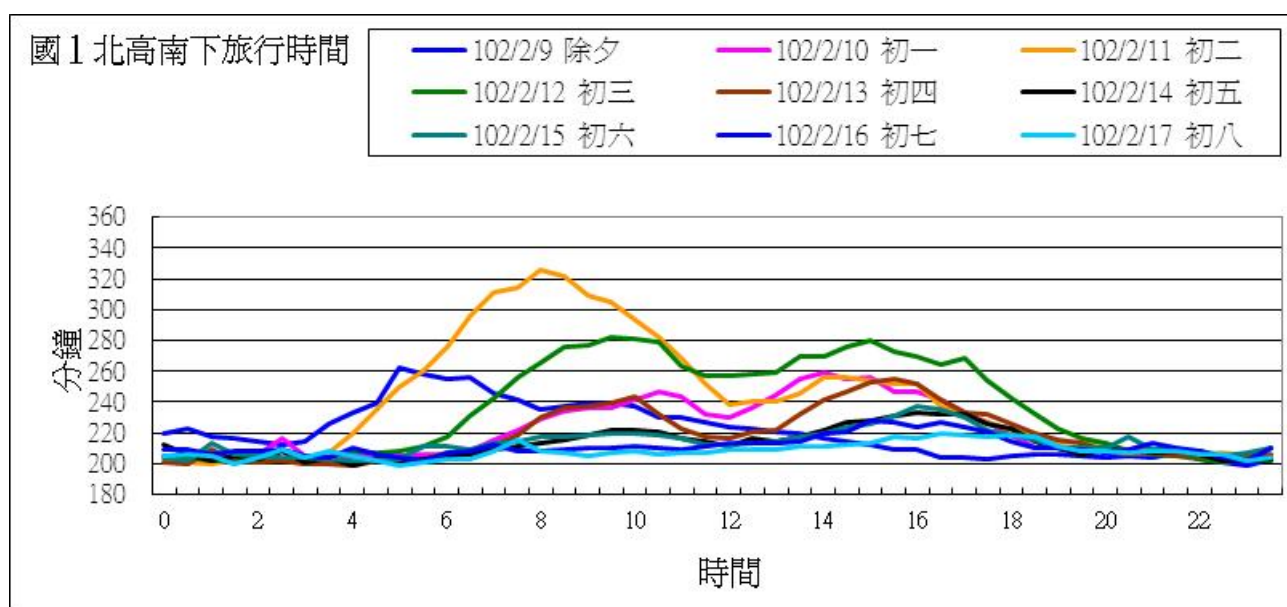
## (二) 台北高雄行車時間

### 1.南下

(1) 旅行時間均可在 6 小時以內，達成預期目標。

(2) 102 年以初二之 5.4 小時最高，發生於上午 8 時至 8 時 30 分出發者；

101 年亦以初二最高，為 5.7 小時。



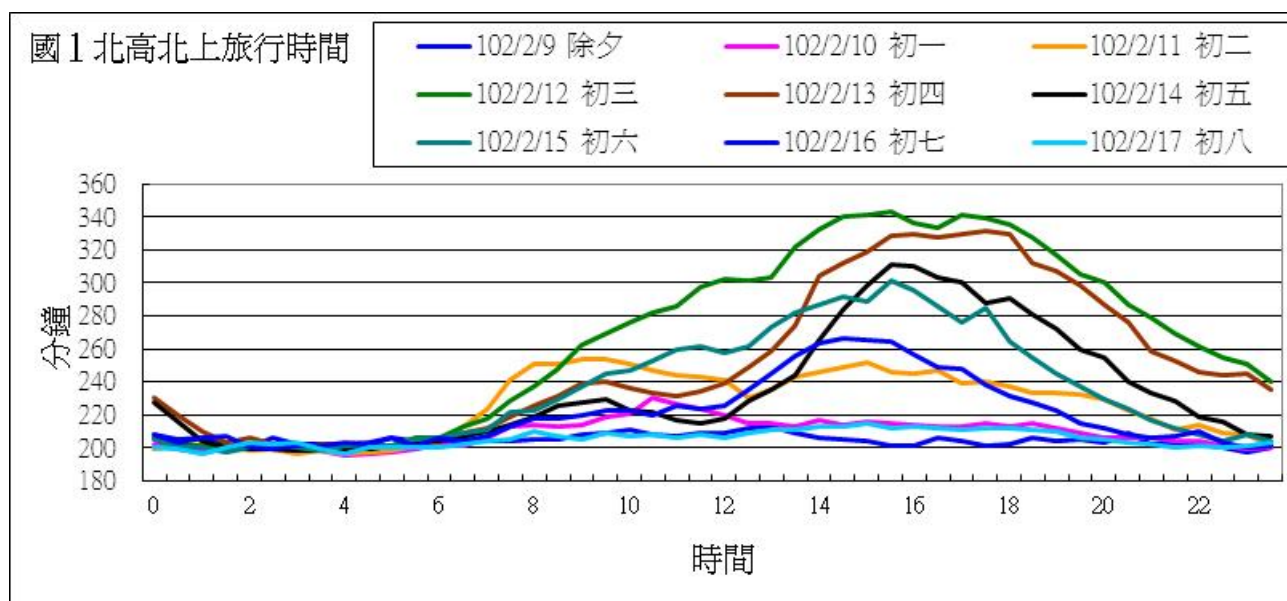
### 2. 北上

(1) 旅行時間均可在 6 小時內，達成預期目標。

(2) 102 年以初三之 5.7 小時最高，發生於下午 3~4 時出發者；101 年則

以初四最高，為 6.8 小時。

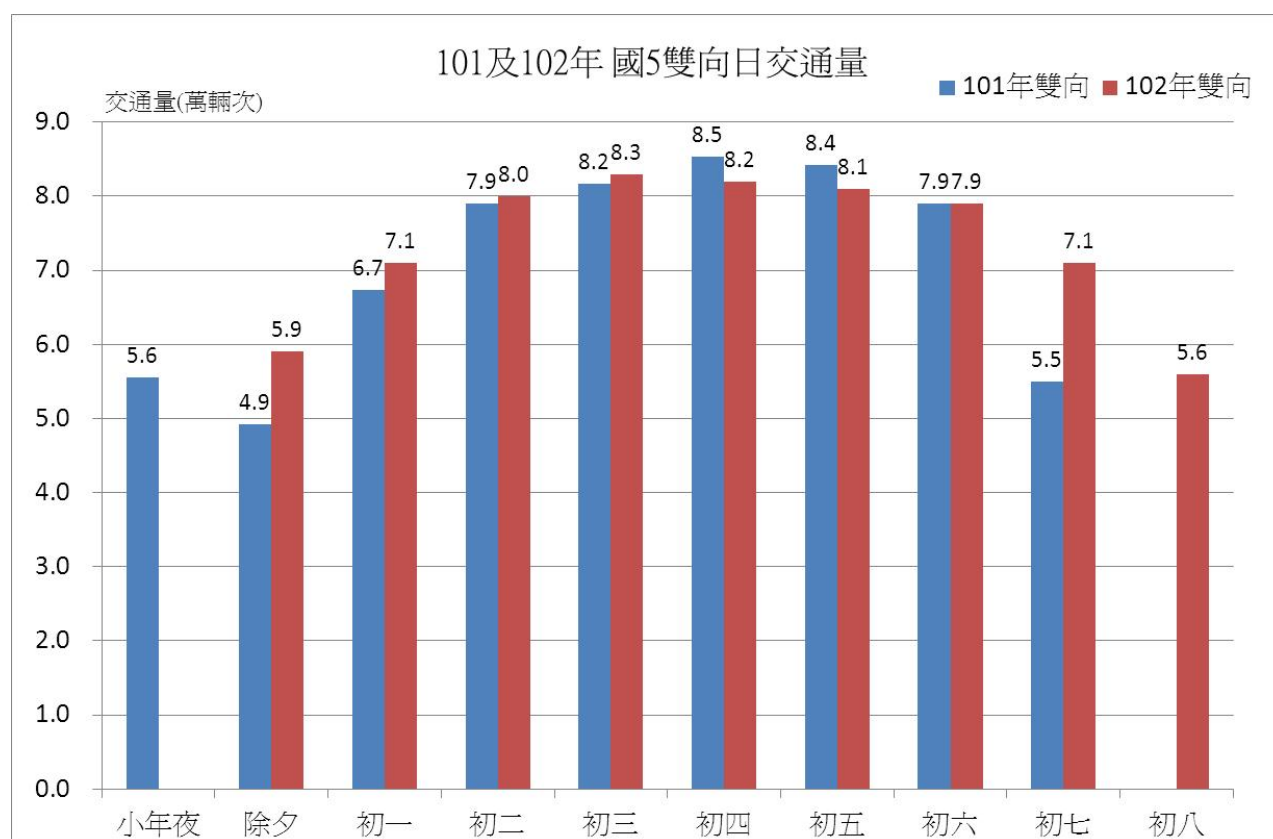
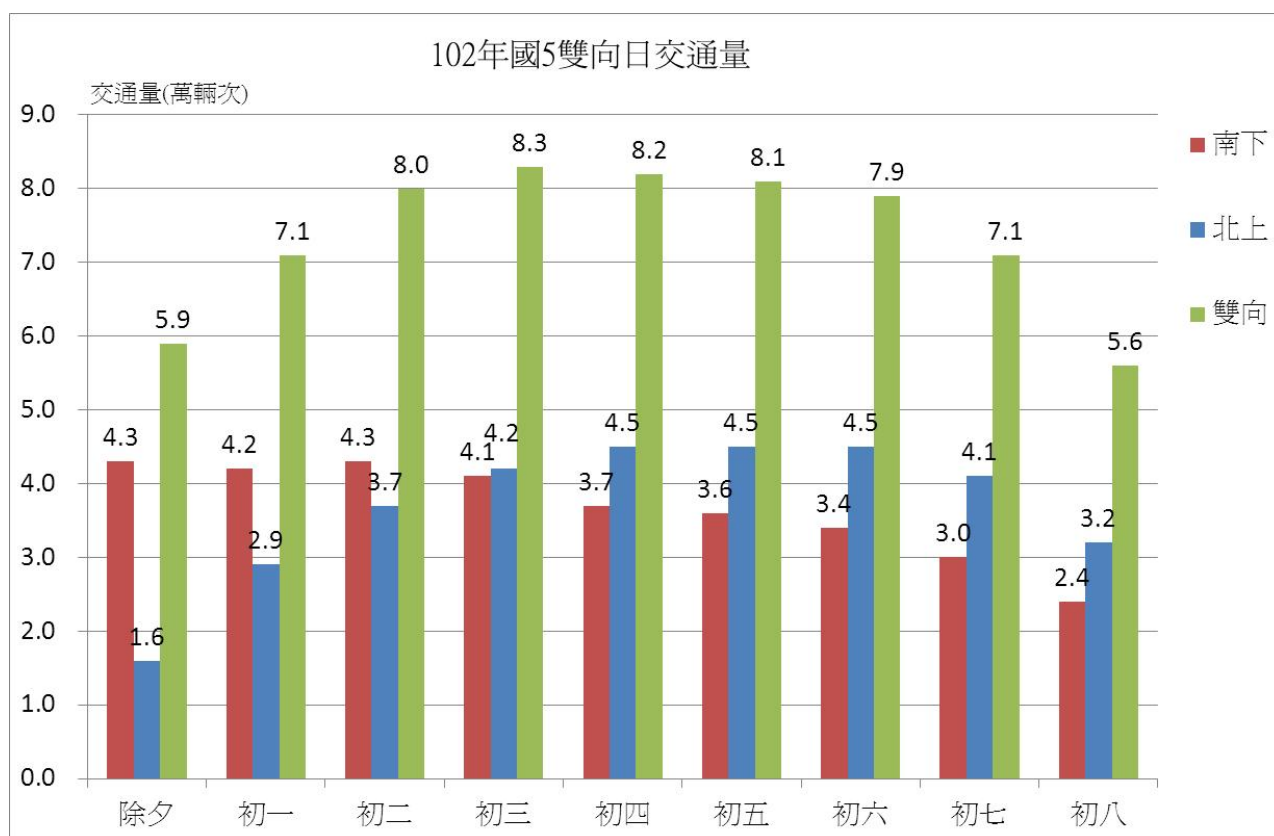




## 二、 國道 5 號

### (一) 收費站過站交通量

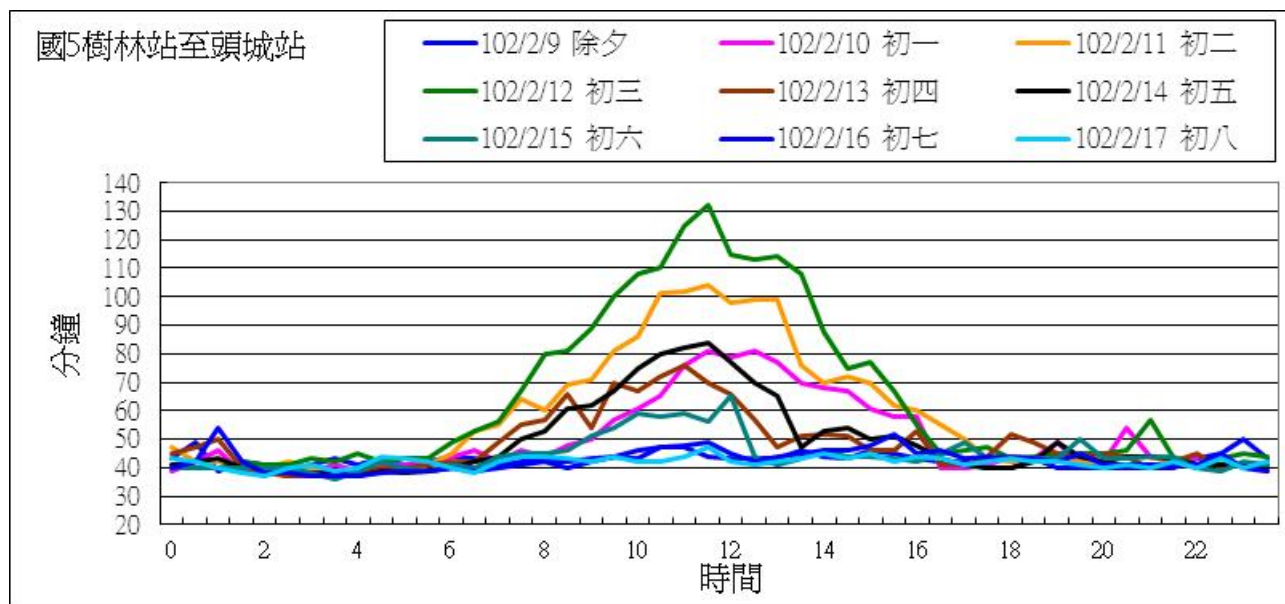
1. 國 5 雙向日平均交通量為 7.4 萬輛次。
2. 國 5 雙向全日過站交通量以初三之 8.3 萬輛次最高，南下以除夕之 4.3 萬輛次最高，北上以初四之 4.5 萬輛次最高。



## (二) 國 5 行車時間

### 1. 南下

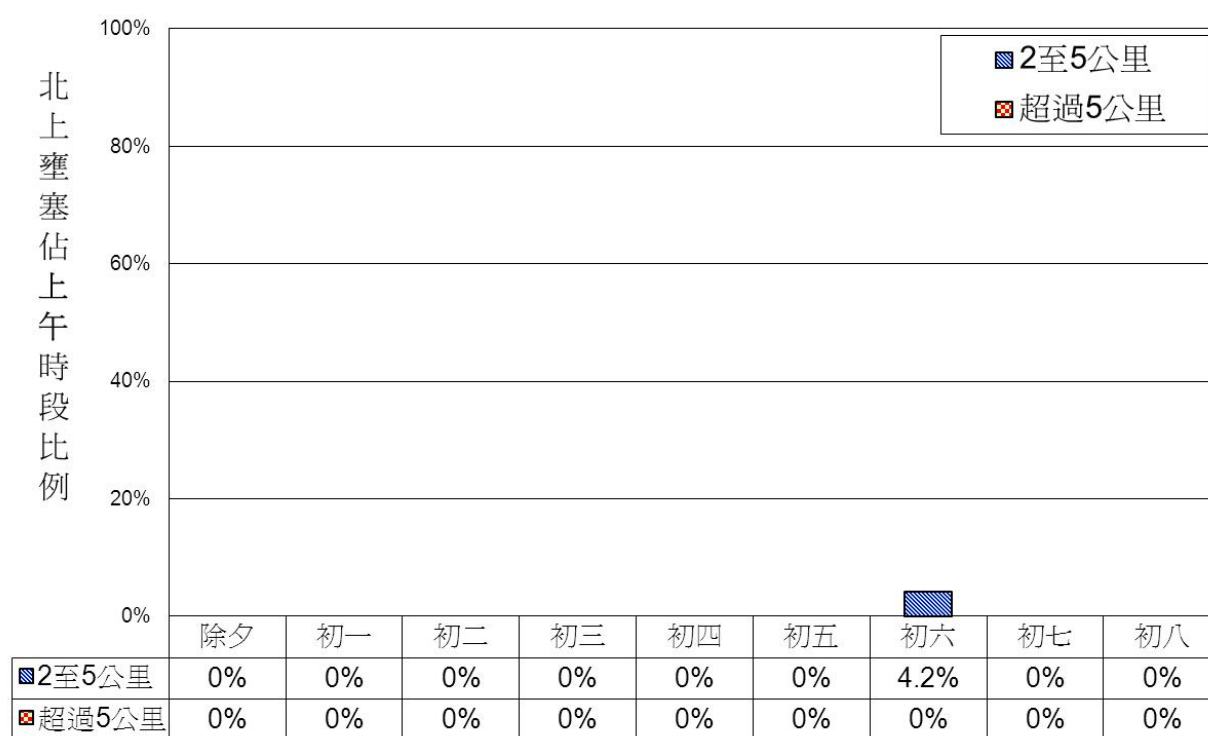
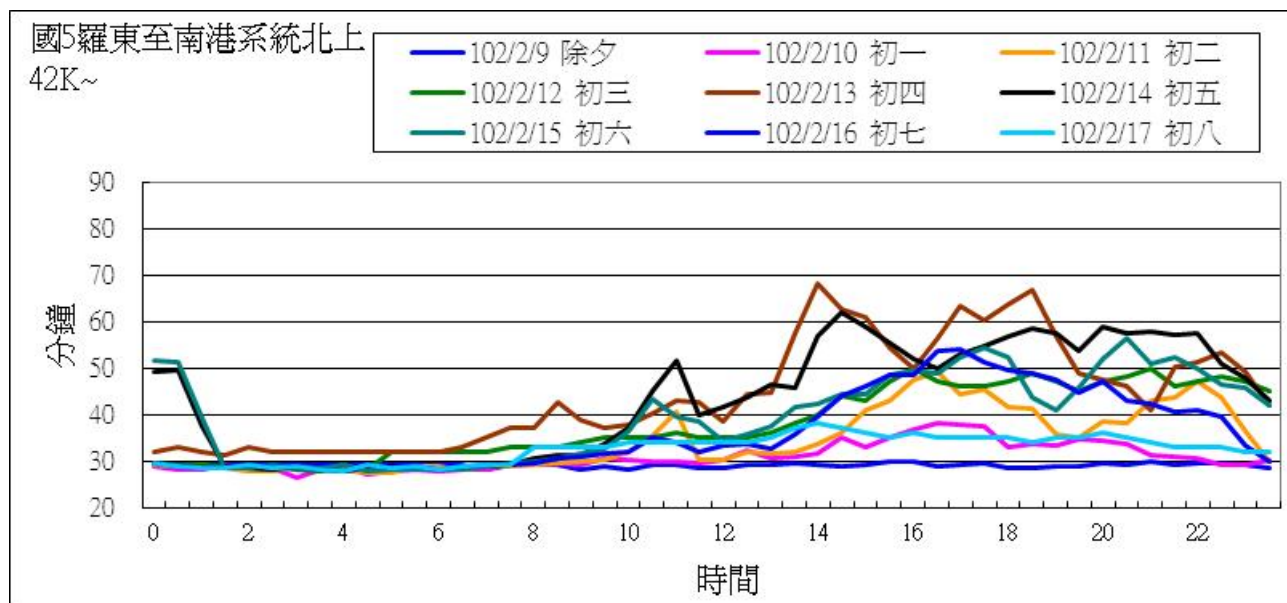
(1) 國 3 樹林站至國 5 頭城站旅行時間以初三最高，約為 132 分鐘。

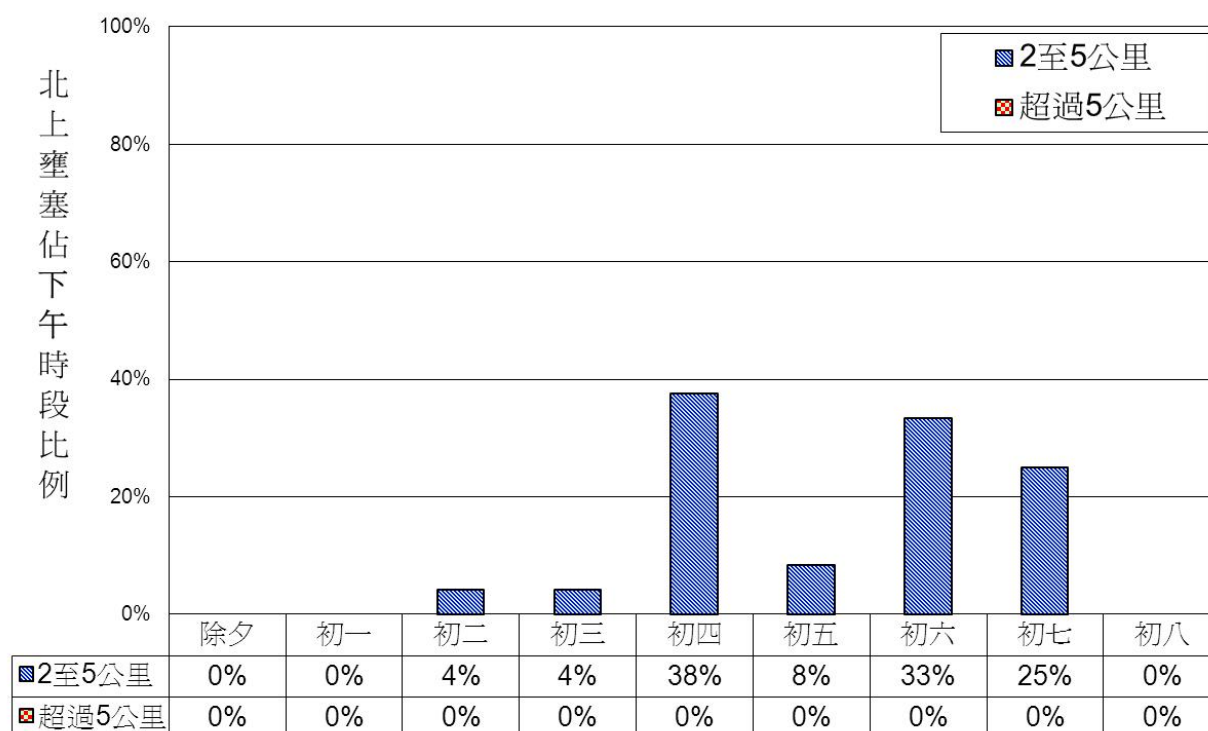


### 2. 北上

(1) 國 5 於 42K~0K 旅行時間以初四最高，約為 68 分鐘。

(2) 國 5 雪隧南口回堵時段比例，上午部分僅初五受凌晨回堵車隊所影響，2~5 公里之回堵時段比例約為 4.2%；下午部分以初四 2~5 公里之回堵時段比例約為 38% 最高。惟本次假期均未有回堵超過 5 公里之情形。





(三)本次國 5 北上高乘載管制時段內，雪隧平均車速由 42 公里(101 年暑假)提升至 50 公里(初四、初五)，蘇澳至南港系統行車時間由 121 分鐘(101 年暑假)降低為 58 分鐘(初四、初五)。

三、本次春節假期間（2 月 9 日~17 日），國道交通事故合計共有 741 件，其中 A1 事故 2 件 2 死，A2 事故 24 件 43 傷，A3 事故 715 件。

四、本次春節連續假期國 1 及國 3 各日分流比例平均約在 57：43%，相較於例假日國 1 及國 3 分流比 62：38%，國 1 國 3 明顯拉近約 5%。

五、102 年新版「高速公路 1968」App 應用程式迄大年初八下載次數已達 43 萬次，較舊版於 101 年全年下載量之 30 萬次，增加 40%。另 102 年透過該應用軟體查詢路況迄大年初八達 669 萬次，較 101 年全年瀏覽量之 300 萬次增加 123%，使用率大幅增加。

- 六、「1968 客服專線」於 102 年春節連續假期間每日平均進線量 4,482 通（與客服人員對話 3,035 通），為假期前一週每日平均 1,178 通（與客服人員對話為 859 通）之 3.8 倍，顯示「1968 客服專線」已愈來愈為用路人接受及應用。
- 七、綜觀 102 年春節 9 天連續假期平均日交通量為 247 萬輛次，較 101 年之 239 萬輛次高出 3.3%，另 0-7 時暫停收費時段交通量於除夕達 50 萬輛次，創歷史新高，顯示不少用路人利用 0-7 時上路，配合假期前交通特性預判及疏導措施規劃得宜、事前充分宣導及匝道儀控嚴格管制等發揮效果，本次假期整體交通狀況達成預期目標。

單位：公路總局

作業項目	執行情形		評估指標	執行績效	主要發現	改善建議事項	改善事項辦理規劃
	請填寫替代路線規劃及相關管制措施	導引標誌設置數量					
二、省縣道壅塞路段交通疏導							
1.台2線74k+350路段、台2線78k+500間路段(金瓜石、九份)	1.新北市政府警察局瑞芳分局於國定假日及例假日(8時至20時),採上、下時段,每時段核准20輛遊覽車行駛至台陽停車場止,除接駁公車外,中型巴士以上車輛,不予核准通行。 2.在台2線與北34及北35線路口,於轉入北34及北35線皆設有「九份」指示標誌。 3.台2線與北34及北35線路口號誌平時為閃光號誌,於壅塞時配合警察單位機動調整為三色號誌及加派警力交通疏導。	由新北市政府逕行管制	--	--	--	--	--
2.國道3號北端基金交流道出口與台2線(基金一路)交岔路口	1.由瑪東系統交流道-台62線-金山、萬里 2.尖峰時段以警力指揮並調整號誌時制計畫,以疏解擁塞車流。 1.協請宜蘭縣警察局規劃警力疏導交通減少車流阻滯,並取締違停及攤販。 2.加強號誌連鎖、時制調整。	10	40	42	無	無	無
3.台9線礁溪路段(69k+900~71k+600)及蘇花公路蘇澳端路口(104K+700)	1.蘇花公路蘇澳至南澳路段規劃替代道路,並協請宜蘭縣政府警察局規劃警力疏導交通。 2.檢視補強蘇花公路進出口及蘇東中路相關疏導標誌、標線等設施,疏導車流。	12	礁溪路段/35~40	40(除2/11、12,15,16等4天部份時段為10km/h)	礁溪市區	協請警力疏導車流同時取締違規路邊停車	無
		7	蘇花公路蘇澳至南澳路段/40	40	1.南澳街道偶有擁塞 2.南澳鐵路平交道火車通過有回堵情形	協請警力疏導車流同時勸導違規路邊停車	無

作業項目	執行情形			宜蘭端/7	宜蘭端/台7線101k大同加油站及台7甲線沿線路段/40	宜蘭端/40	宜蘭端/台7線101k大同加油站及臨時下車休憩致偶有擁塞	宜蘭端/協請警力疏導車流時勸導違規停車	無
4.台7甲線武陵農場路段 (武陵農場/宜蘭縣三星鄉、臺中市和平區)	1.留客人數採容量管制 2.交通疏運規劃 (1)宣導及管制無入園證件之小汽車禁止進入農場，至大客車、當地居民、過境及農作車輛則不管制。 (2)宣導點：台7線牛門橋95k (3)管制點(宜蘭端)：台7甲線大同國中5k+100、(台中端)：台7甲線梨山74k+217 (4)檢驗點：台7甲線與中124線路口53k+900 (5)沿線各宣導點、管制點之管制時段為早上6時開始，至下午4時結束。 (6)台7甲線45k~55k(思源~過中124線路口)路邊於櫻花季禁止臨時停車。			台中端/30	台中端/30		台中端/受到武陵農場櫻花季管制措施，路況良好，車輛運行順暢，梨山端管制運作正常		
5.台3線與台72線、台6線與苗62線交叉口 (苗栗大湖)	1.配合警方規劃大湖地區臨時停車場，並導引相關停車動線。 2.協助警方利用CMS宣導相關交通訊息。 3.視車流量實施台3線調撥車道及台72線開放路肩行駛。	9	30~50	30-50	2/10-2/15(初一至初六)遊客較多，上午為進入大湖車多，下午則為出大湖車多，車流較往年順暢	無	今年車輛車多，並無壅塞狀況		
6.台13線木雕街至三義交流道	1.協調警方交通疏導及加強違規車輛取締。 2.配合警方規劃三義地區臨時停車場，並導引相關停車動線。 3.協助警方利用CMS宣導相關交通訊息。	5	40	20-40	2/11-2/15(初二至初六)台13線木雕街受到國道三義交流道匝道儀控管制影響，往交流道方向車多壅塞	建議尖峰時間放寬三義交流道匝道儀控綠燈時間以疏解車流	今年車輛車多，並無壅塞狀況		
7.縣道124線南庄路段	1.遊客由國道1號頭份交流道往東銜接124線，接台3線往南後再接124線(或苗栗南橫道路)前往南庄地區。 2.南下三灣市區路段於124線(或苗栗南橫道路)時有車多情形。 3.南庄旅遊景點主要苗栗縣警察局	無	--	--	124線往頭份交流道略有壅塞，124線南庄市區車多，台3線三灣路段車流順暢	建議尖峰時間放寬三義交流道匝道儀控綠燈時間以疏解車流	--		



作業項目	執行情形								
	於春節連續假期派警力疏導交通，並視車流狀況調整號誌時制。								
8.台 14 線 51K+500 (中山路) 與愛蘭交流道	1.協調警方交通疏導及加強違規車輛取締。 2.協助警方以 CMS 交通宣導改道。 1.於 151 縣道、投 55 及投 55-1 線沿線下山方向增設「往竹山替代道路」導引標誌；並於 151 線沿線重要路口設置告示牌告知預計通達溪頭時間。 2.協調客運業者發行車票結合門票之優惠套票。 4.台大實驗林園區內增加 560 個停車位。	30-50	40-50	2/10-2/15(初一至初六)車多但車流順暢	無	無			
9. 151 線溪頭路段	1.清境農場路段警方派員疏導交通及路邊停車秩序。 2.合歡山雪季警方派員辦理雪季交通管制。 3.利用 CMS 宣導交通管制措施及路況或宣導至其他景點。 1.協調警方交通疏導及加強違規車輛取締。 2.協助警方以 CMS 交通宣導改道。	12	0-20	2/10-2/15(初一至初六) 151 線溪頭路段車輛回堵壅塞約為 4~8 公里，151 甲線及台 3 線僅車多無壅塞情形	無	無			
10.台 14 甲線 7K-10K+500 清境農場及 18K-33K 合歡山雪季	1.清境農場路段警方派員疏導交通及路邊停車秩序。 2.合歡山雪季警方派員辦理雪季交通管制。 3.利用 CMS 宣導交通管制措施及路況或宣導至其他景點。 1.協調警方交通疏導及加強違規車輛取締。 2.協助警方以 CMS 交通宣導改道。	無	20-30	2/10-2/13(初一至初四)上午 10 時至下午 14 時車輛較多略有壅塞	無	無			
11.台 21 線 57K 與 131 線路口 (魚池街) 通往九族文化村	1.協調警方交通疏導及加強違規車輛取締。 2.協助警方以 CMS 交通宣導改道。	無	40-50	2/10-2/15(初一至初六)車多但車流順暢	無	無			今年九族文化村遊客人數多
12.台 3 線 167K+100 (豐勢路)與國道 4 號終點相交路口	協調警方加強號誌連鎖、時制調整。	無	40-50	2/10-2/14(初一至初五)台 3 線全線調整號誌，上午 9 時-11 時往東勢，下午 16 時-18 時往國 4 車多，台 3 線較往年車流順暢	無	無			無
13.台 1 線 207K-222K 田尾公路花園路段 (彰化田尾)	1.壅塞時調整號誌增加主線綠燈時間。 2.請警方加派警力疏導交通。	無	20-40	2/10-2/12(初一至初三)田尾路段車多略有壅塞	無	無			無

作業項目	執行情形								
14.台 18 線 89k(阿里山森林遊樂區)及縣道 169 線 17k(奮起湖)路段	1.阿里山風景區聯外道路瓶頸路口協調警方交通疏導及違規取締。 2.86k~93k 開放路邊停車。 3.各配合單位將最新交通資訊，以電話聯絡或傳真提供竹崎分局及中埔分局彙整提供警察廣播電台作不定時路況播報。 4.由本處阿里山工務段以 CMS 顯示最新路況。	56	30~35	40	無	一、2/10 上午 11 點 20 分台 18 線 29K+900 處發生交通事故，單向通行，車流短暫回堵，經派員緊急處理路面油漬，於 12 點 45 分恢復雙向通車 二、2/12 11 點 25 分通報 169 線奮起湖停車位已滿，於轄區 CMS 上傳路況，並請用路人搭乘接駁專車訊息 三、其餘年假期間路況正常	無	無	備註：上述行駛速率為 2/11 至 13(初 2-初 4)較
15.172 線 39k~42k (仙草埔~關子嶺) 路段	1.連續假期期間臺南縣警察局將該路段調撥為單行道，並視需要利用南 97、南 96-1 及南 96-2 作交通疏導，並加強違規取締。 2.利用 CMS 顯示最新路況。	西拉雅國家風景區管理處設置 35 面	30~40	30~40	無	無	無	無	
16.台 17 線 139k~142K 南鯤鯓 (五王橋~北門) 路段	1.協調臺南市政府警察局指派員警現場交通指揮疏導及違規取締。 2.請雲嘉南濱海風景區管理處將南鯤鯓公有免費停車場規劃加繪停車格。 3.於台 17 線南北向各重要路口設置「直行車輛走外側車道」指示標誌，提前導引車輛分流，避免南鯤鯓代天府前壅塞。	「直行車輛走外側車道」2 面	50~60	50~60	無	無	無	無	
17.台 21 線佛陀紀念館路段 (高雄市大樹區)	1.101 年 3 月高雄市政府及佛光山已於河川地設置停車場，供車輛停放。 2.紀念館至佛光山之「興田路」由警察單位管控改為南下單向行駛。 3.由高雄市政府交通局先行標示宣	無	20	20	1.車流量超大 2.民眾聚集停車場，問道堂停車場，高灘地及低水護岸停車場民眾較不願意前往停車	1.宣導鼓勵民眾搭乘公共運輸公車或轉搭接駁車 2.宣導車輛於高灘地及低水護岸停車場停車，勿停	備註：上述行駛速率為 2/11 至 13(初 2-初 4)較		

作業項目	執行情形				3.停車場空位資訊 不能迅速揭露導 引民眾前往停車 4.民眾於佛陀紀念 館大門口上下車	路肩 3.現場有交通警 察引導車輛並號 誌燈管制	壅塞時 段
導南外車道為進入紀念館，內車 道為直行大樹區。 4.利用 CMS 提供即時交通資訊。	導南外車道為進入紀念館，內車 道為直行大樹區。 4.利用 CMS 提供即時交通資訊。						
18.國道3號(南州交流道) 與 187 乙線(東興路)銜 接台 1 線(潮州路)路口	設置替代道路及配合警察局交管	15	50	50~60	無	無	無
19.國道 10 終點與台 3 線 (旗屏路)及高 140(旗 美路、中山路)交叉路 口(高雄市美濃區)	設置替代道路及配合警察局交管	21	50	50	無	無	無
20.台 1 線(中山路)與 台 17 線(臨海路)水 底寮路口	1.規劃替代路線： 2.水底寮街道加強取締違規停 車，重要路口派人指揮交通，並彈 性調撥車道疏導交通。 3.調整交通號誌幹支道秒差時制(幹 道時間加長)。 4.透過警廣高雄台加強宣導替代道 路及播報壅塞路段。	58	50	40~50	無	加強路邊違規停車 取締	無
21.台 9 線金崙路段 (414k~415k+500)	1.規劃替代道路 2.協調台東縣警察局取締違規停車 及規劃警力疏導路口交通。	11	30	30	路幅不足且擁入大 量車潮	無	1.持續加 強宣導。 2.俟南迴 公路改善 工程完竣 後可望疏 解改善
22.台 9 線與東 37-1 線路 口(初鹿牧場)	1.春節期間採單行道管制。 2.設置單行道動線指引標誌，並由 台東縣警察局協助管制車輛進出 動線。	由卑南鄉 公所及警 分局設置	30	30	路幅不足且擁入大 量車潮及部分民眾 路肩違規超車	無	1.持續加 強宣導 2.增加機

作業項目	執行情形								警 力 動 查 發 行

# 102 年春節觀光遊樂地區交通疏運

## 執行報告

### 一、102 年春節旅遊人次與分佈

102.02.17

#### (一) 旅遊人次

本(102)年春節期間初一至初八(2月10日至17日)，全國觀光遊樂地區旅遊人次估算約達 1,489 萬 6,163 人次，創旅遊人次的歷史新高，總人次較去(101)年成長約 28.38%，並與 99 年(假期天數相同)相比，旅遊人次成長約 37.78%，民眾出遊狀況踴躍，其可能原因概述如次：

##### 1. 天候宜人適合出遊

本(102)年春節假期全臺整體氣候陽光普照舒爽宜人，相較於去(101)年除夕至初二寒冷且陰雨的天氣，相當適合民眾出外旅遊；據氣象資料顯示南部地區氣溫更高達 30 度以上，造成南部旅遊人次大增。

##### 2. 媒體報導櫻花盛開及大型活動引發旅遊效應

由於春節前媒體與各地政府即宣傳櫻花盛開，引發民眾春節賞櫻花熱潮，如阿里山森林遊樂區、武陵農場、陽明山風景區等地區均湧入大量人潮。

##### 3. 消費信心成長，增加民眾出遊意願

行政院主計總處日前將今年經濟成長率估計值從 3.15%調到 3.53%，消費信心提高，使民眾外出消費意願增加，帶動春節期間旅遊景點人潮。

表 1.98 至 102 年春節觀光遊樂地區旅遊人次統計表 單位：人次

		初一	初二	初三	初四	初五	初六	初七	初八	合計	平均
	102	1,623,694	1,787,500	2,355,122	2,408,920	2,283,987	1,743,320	1,548,325	1,145,296	14,896,163	1,862,020
	101	1,158,745	1,382,473	1,890,076	2,040,989	1,992,489	1,677,177	1,461,586	--	11,603,537	1,657,648
	100	1,641,104	1,861,772	2,163,316	1,970,945	1,324,049	--	--	--	8,961,187	1,792,237
	99	1,605,781	1,472,828	1,512,216	1,491,384	1,669,367	1,606,317	1,453,403	1,216,024	10,811,296	1,356,040
	98	1,306,811	1,370,121	2,170,313	2,268,951	1,691,347	1,602,133	1,196,948	--	11,606,624	1,658,089
人 次 比 較	101 年	464,949 (40.13%)	405,027 (29.30%)	465,046 (24.60%)	367,931 (18.03%)	291,498 (14.63%)	66,143 (3.94%)	86,739 (5.93%)		3,292,626 (28.38%)	204,372 (12.33%)
	100 年	-17,410 (-1.06%)	-74,272 (-3.99%)	191,806 (8.87%)	437,975 (22.22%)	959,938 (72.50%)				5,934,976 (66.23%)	69,783 (3.89%)
	99 年	17,913 (1.12%)	314,672 (21.37%)	842,906 (55.74%)	917,536 (61.52%)	614,620 (36.82%)	137,003 (8.53%)	94,922 (6.53%)	-70,728 (-5.82%)	4,084,867 (37.78%)	505,980 (37.31%)
	98 年	316,883 (24.25%)	417,379 (30.46%)	184,809 (8.52%)	139,969 (6.17%)	592,640 (35.04%)	141,187 (8.81%)	351,377 (29.36%)		3,289,539 (28.34%)	203,931 (12.30%)

## (二) 旅遊動向分布

本(102)年度春節期間旅遊人次以南部 536 萬 1,151 人次佔 36% 為最多，較去(101)年成長 52.43% 增加最為顯著，中部地區則增加 34.58%，東部地區亦成長 19.17%。相較 99 年(假期天數相同)，以東部地區成長 109.85% 最高，係因有臺鐵普悠瑪號加入運行，加上蘇花公路於春節前搶通之因素，另外台灣好行景點接駁公車東部行銷推廣亦增加許多民眾前往旅遊。

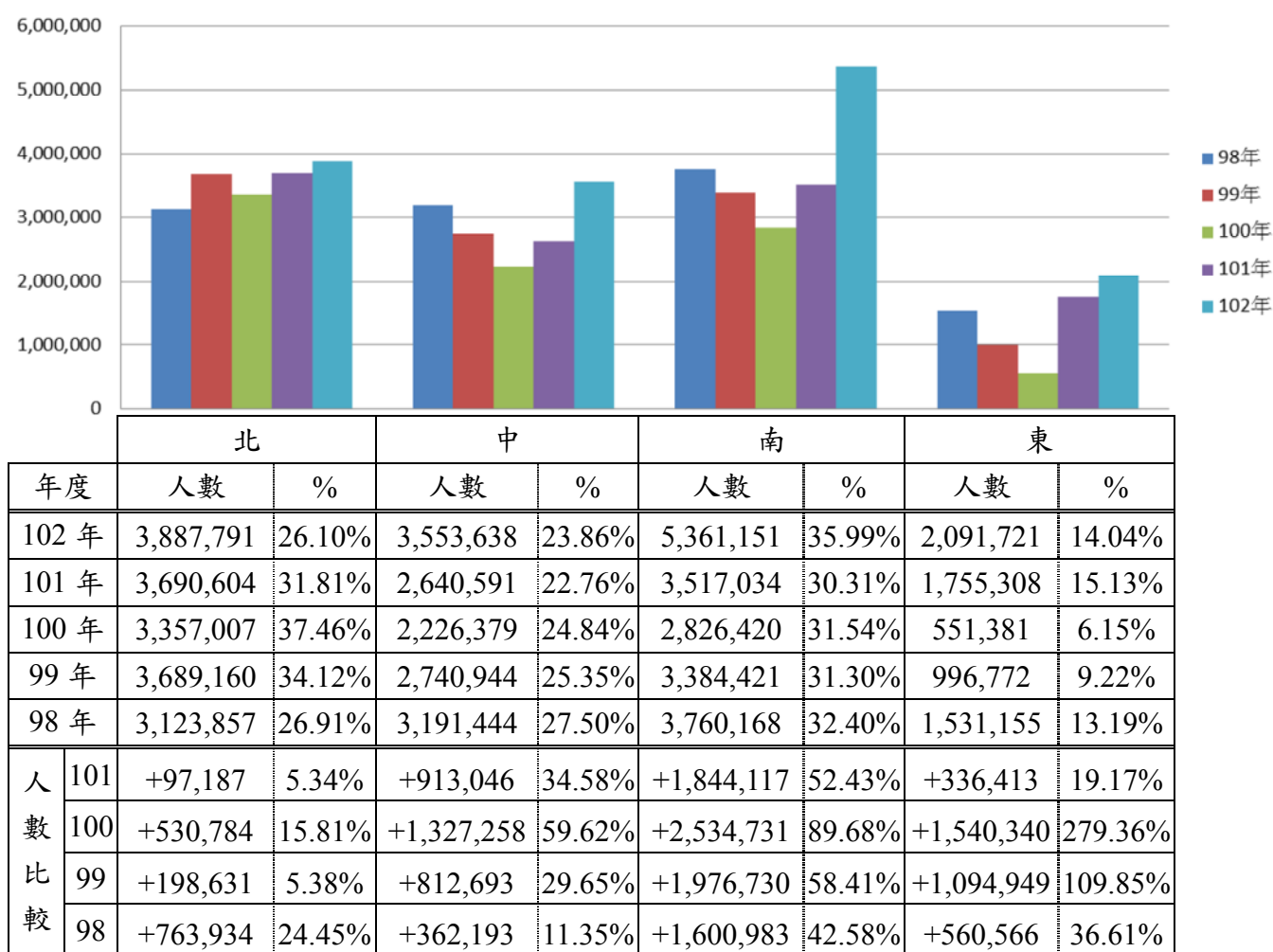
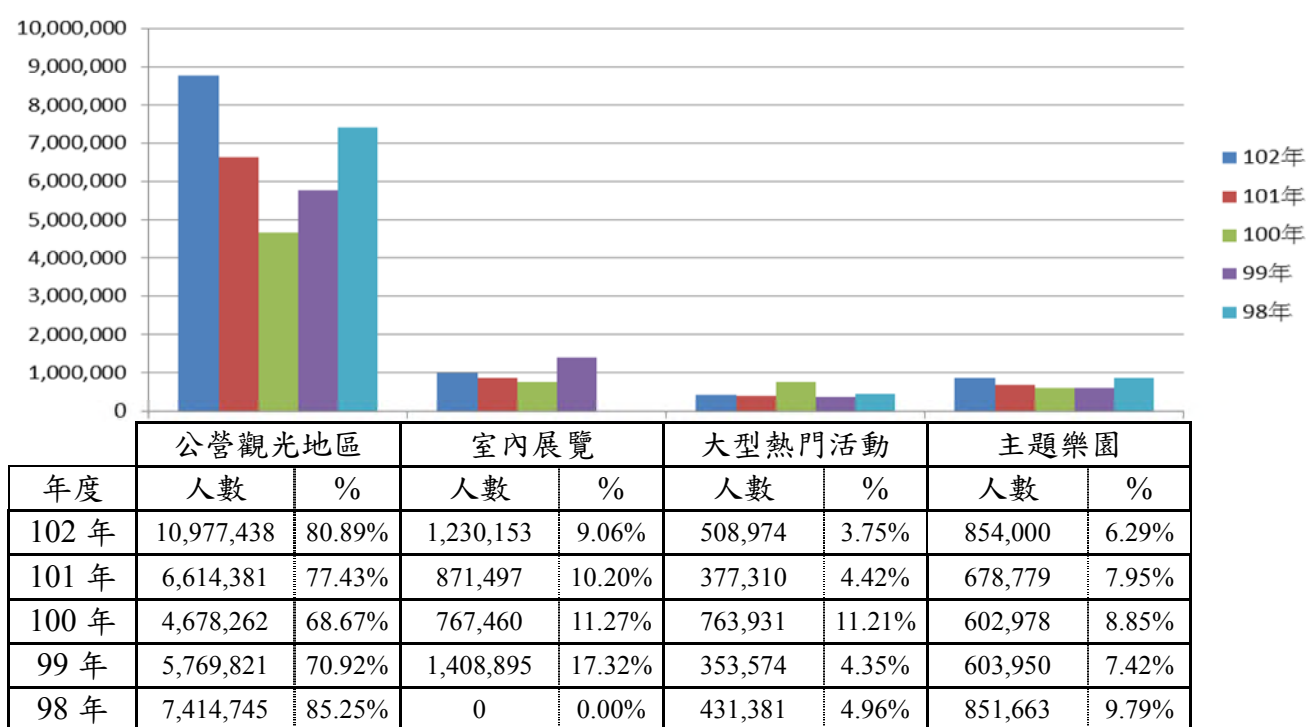


圖 1. 98 年至 102 年間春節觀光遊樂地區旅遊人次比較圖-地區特性

### (三) 經營屬性分析

以經營屬性與去(101)年同期資料比較，公營觀光遊樂地區成長趨勢明顯，較去年成長 65%，其次為室內展覽較去年增加 41.15%，再來則為大型熱門活動，人次也較去年成長 34.9%，而主題樂園人數也增加有 25.81%。



備註：室內展覽類別自民國 99 年起獨立採計，民國 98 年前則納入公營觀光地區

圖 2. 98 年至 102 年間春節觀光遊樂地區旅遊人次比較圖-經營屬性



#### (四) 旅遊時間分析

本(102)年春節國人出遊時間多集中於年初三到年初五，其中以初四 240 萬 8,920 人次最高，初三 235 萬 5,122 人次為次之，趨勢大致與去年相同。

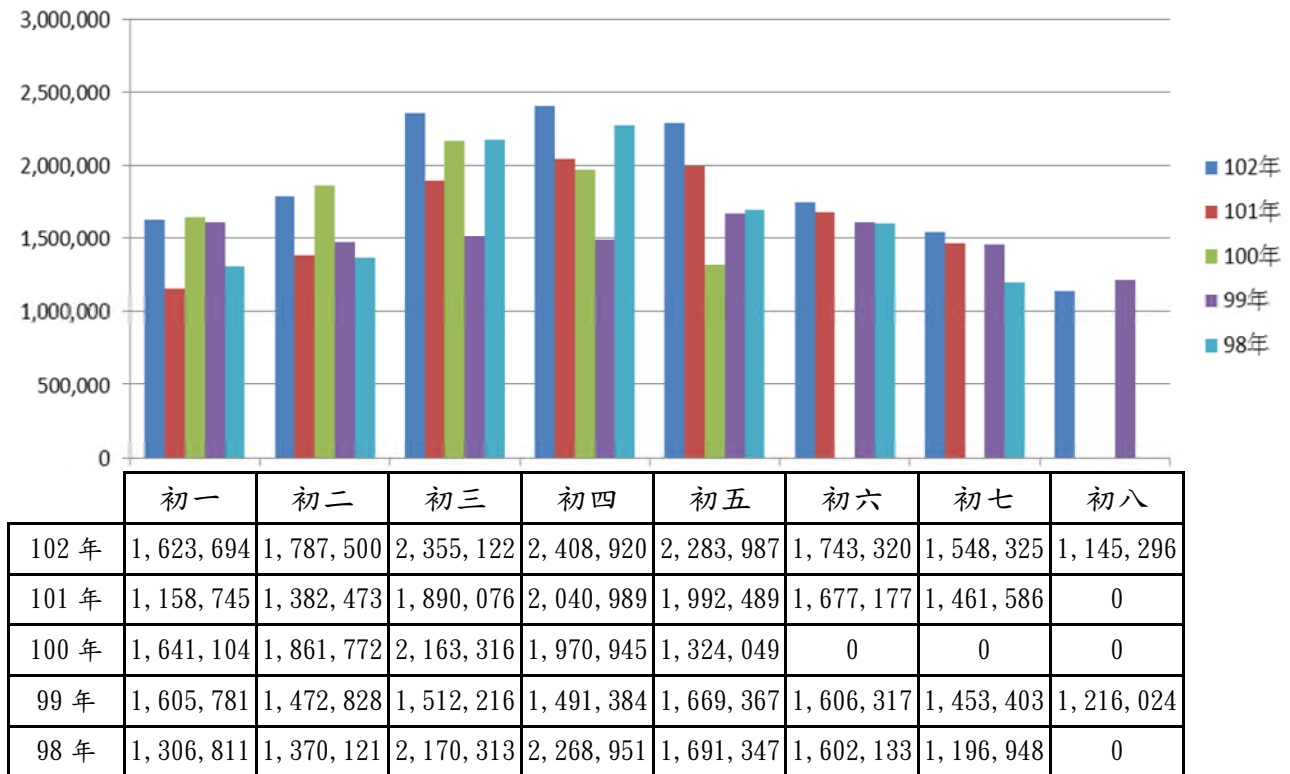


圖 3. 98 至 102 年間春節觀光遊樂地區旅遊人次比較圖-時間分佈

## 二、旅遊型態分析

### (一) 民眾偏好旅遊地區

#### 1. 十大旅遊人潮景點

本(102)年農曆初一至初八十大旅遊人潮景點依序為佛陀紀念館(僅統計初一至初六計 243 萬 8,289 人次)、南鯤鯓代天府(87 萬 7,966 人次)、義大世界(66 萬人次)、八卦山風景區(46 萬 4,273 人次)、花在彰化活動(40 萬 6,670 人次)、獅頭山風景區(39 萬 6,315 人次)、日月潭環潭地區(31 萬 3,647 人次)、臺北市立動物園(28 萬 6,825 人次)、旗津海岸公園(25 萬 4,711 人次)、東石漁人碼頭(22 萬 5,263 人次)為旅遊人次最多之 10 大景點(詳如附表 1)。

## 2. 國家風景區等自然賞景據點受民眾好評

依據國家風景區春節期間統計資料顯示，總旅遊人數前 3 名則依序為雲嘉南風景區(142 萬 7,666 人次)、參山國家風景區(97 萬 2,733 人次)及東部海岸風景區(71 萬 0,854 人次)(如附表 2)；另外森林遊樂區部分則以阿里山國家森林遊樂區(7 萬 8,967 人次)為最多，溪頭森林遊樂區(5 萬 110 人次)為次之，顯示民眾仍以自然賞景踏青為主要旅遊景點。

## 3. 櫻花盛開民眾喜愛

本(102)年春節期間適逢山櫻花、八重櫻、重瓣緋寒櫻等各式櫻花盛開時節，加上媒體宣傳效應，如武陵農場、臺北陽明山、石門水庫與兩蔣文化園區、臺中大坑濁水巷、新社區櫻花林道、谷關溫泉文化園區、后里泰安以及頗負盛名的九族文化村櫻花祭等地均湧入大量賞櫻旅客。

## 4. 大型主題樂園優惠措施奏效

全臺 23 家主題樂園春節期間推出不同活動主題及祭出多項優惠措施，也吸引大量遊客前往，總計為 85 萬 4 千人次，營業額約 5 億 4,369 萬元，較去年春節期間遊客人次成長 25.8%，營業額成長 26.8%。本(102)年度主題樂園遊客人次前五名依序為劍湖山世界(12 萬 8,526 人次)、九族文化村(12 萬 2,695 人次)、小人國主題樂園 (8 萬 7,674 人次)、六福村主題樂園(8 萬 6,938 人次)、麗寶樂園(7 萬 6,877 人次)(如附表 3)。

## 5. 泡湯養身行程受歡迎

全臺 17 個溫泉區創造新臺幣 14 億 544 萬元觀光產值，較去年成長 9.8%。其中以礁溪、谷關、四重溪、關子嶺及瑞穗溫泉區初二至初五均客滿；新北投、陽明山、泰安、東埔及安通達 9 成以上。

## 6. 主題節慶活動吸睛

春節期間各地均推出主題節慶活動吸引旅客前往旅遊，如走馬瀨農場的熱氣球嘉年華吸引單日約 3 萬名旅客入園；「2013 花在彰化」則舉辦一連 8 天(初一至初八)的活動，最高單日吸引約 6 萬 6 千名遊客前往；平溪天燈節則是吸引上萬名旅客前往；溪頭風景區鄰近之妖怪村的妖怪慶典，吸引入溪頭森林遊樂區民眾單日可達 8 千多人。

### 7. 十大觀光小城引發旅遊效應

觀光局十大觀光小城盛名的推波助瀾下，臺中大甲、桃園大溪、臺北北投、臺南安平、高雄美濃、彰化鹿港、宜蘭礁溪、新北瑞芳、南投集集等小城均吸引大量遊客前往。

#### (二) 民眾出遊受民俗信仰與天候影響

本(102)年度春節假期，除北部地區出現間歇性綿綿細雨外，其他地區氣候良好且適合出遊，而北部於年初四也轉為晴朗好天氣，因此全臺旅遊人潮眾多。民眾於習俗上，大年初一習慣前往廟宇祈福參拜，以及年初四亦為前往財神廟迎財神，故全臺各地宗教聖地及財神廟與人潮湧現及發生車輛壅塞之情況，如大里天公廟、大甲鎮瀾宮、彰化南瑤宮、南投名間受天宮、南投竹山紫南宮、南鯤鯓代天府、佛光山等宗教聖地。

#### (三) 交通運輸便捷提升東部旅遊人次

本年度東部地區旅遊民眾有感增加，在臺鐵普悠瑪號加入運行，加上蘇花公路於春節前搶通之因素下，另外台灣好行接駁專車東部行銷推廣亦增加許多民眾前往旅遊，讓今年許多民眾選擇前往東部遊玩，高達 209 萬 1,721 人次，較去年同期成長 19%。

## 三、102 年春節觀光遊樂地區交通疏運執行狀況

#### (一) 重點疏運路段順暢程度分析

本(102)年春節民眾自初三起開始出現大量旅遊人潮以及車潮，交通部觀光局雖於年前已經協調交通、警政單位協助交通疏導事宜，同時為避免初三開始各地區呈現壅塞而降低旅遊品質，也首度透過媒體與書面資料列出十大壅塞景點，分別為金瓜石及九份、南庄、日月潭、溪頭、武陵農場、阿里山、關子嶺、佛陀紀念館、墾丁及初鹿牧場，並建議多利用 49 條台灣觀巴套裝行程與 22 條台灣好行來觀光旅遊。同時為避免去(101)年春節壅塞狀況再次發生，部分地區亦主動進行總量管制與進行交管措施，如武陵農場、太魯閣國家公園、太平山國家森林遊樂區、日月潭等地，以紓解車流，在各單位與旅遊景點努力下，本年度統計觀光遊樂地區交通疏運重點路段平均交通順暢比為 91.84%，達成春節前規劃目標(60%)。

由於本(102)年度春節連續假期長達 9 天，民眾多數預期於年

初一至初二與家人團聚並至宗教聖地祈福許願，亦順道至鄰近風景區出遊；年初三至年初六則安排休閒遊憩活動，並選在此期間北返或移動回工作崗位，同時順道遊玩鄰近觀光景點，使得各個觀光遊樂地區出現車潮；年初七會依情況至都會區鄰近觀光景點出遊，故各觀光遊樂地區交通獲得舒緩。本(102)年春節假期間主要觀光遊樂地區聯外道路狀況如下：

1. **年初一至初二：**因大多數民眾均已返鄉，民眾大多數活動以中南部觀光景點及部分宗教聖地為主，其餘路段多屬順暢。觀光景點以南庄、八卦山(台 1 線)、日月潭、溪頭、谷關(台 8 線)、布袋漁市、嘉義東石、美濃地區、水往上流 (台 11 線)等觀光景點車流壅塞；另外宗教聖地則以大里天公廟與淡水(台 2 線)及高雄佛光山呈現車多狀況。
2. **年初三至初四：**年初三與初四全國天氣均相當穩定也較為良好，故民眾開始出外旅遊，觀光人、車潮湧現，交通問題癥結點主要地區出現在淡水(台 2 線)、南庄、谷關(台 8 線)、日月潭、溪頭、布袋漁市、東石漁港、美濃地區、大鵬灣風景區、花東縱谷與水往上流據點。另外主題樂園部分主要壅塞時間則是出現在初四，車流阻塞點主要為小人國、六福村及三義地區為瓶頸點。
3. **年初五至初六：**年初五起北部地區陽光露臉，加上部分民眾返家或前往北部，因此出遊旅客集中北部地區，其主要以淡水(台 2 線)、金九地區都出現車多情形；而中部地區主要以南庄、八卦山、南投日月潭、布袋與東石等地持續有車潮出現；南部地區則是美濃、大鵬灣(台 26 線)仍有車潮出現；東部地區則以知本森林遊樂區(台 9 線)車多現象。而主題樂園仍與初三、初四相同，小人國與三義交流道周圍地區為交通瓶頸點。
4. **年初七至年初八：**自年初四起，部份民眾已提前北返工作崗位，故年初七之車多路段大多集中於都會區週邊旅遊景點，如北部地區之金九地區、淡水周邊道路、蘆洲一帶；中部地區仍為日月潭環湖道路部分路段及八卦山區之猴探井風景區為主；南部則全部道路均為順暢。

## (二) 觀光遊樂地區停車空間

本(102)年春節期間各觀光旅遊地區之停車空間均已在假期前增設臨時停車地點，同時規劃行車動線或有派員引導及管制停車狀

況。整體而言，由各管理處於 177 處小客車停車場共提供總計有 2 萬 3,000 格位數，另 113 處大型車停車場則提供總計有 2,134 格位數；另外初一至初八小汽車總停車數量計有 45 萬 4,713 輛，大客車總停車數量計有 1 萬 3,686 輛；此外，小汽車停車需供比小於 0.95 之停車空間占有 80%，大型車停車需供比小於 0.95 之停車空間占有 88%，已達成春節前規劃目標(60%)。部分少數熱門景點之停車需求較大，如水往上流、南鯤鯓代天府、鯉魚潭風景區、井仔腳復育鹽田、花蓮遊客中心、八仙洞風景區等，需要加強停車管理與減少私人運具等措施外，其餘整體狀況均為良好。

### (三) 公共運輸疏運情形

1. 台灣好行(景點接駁公車)服務：春節開行 22 條「台灣好行」景點接駁公車前往全臺各主要景點，計有 9 萬 2 千餘人次搭乘，較去年增加 28.46%，平均搭乘率達 68%，搭乘人次排名前 5 名依序為 99 臺江線(1 萬 5,444 人次)、88 安平線(1 萬 1,745 人次)、墾丁快線(8,710 人次)、冬山河線(7,975 人次)、溪頭線(5,753)，顯見台灣好行景點接駁公車推行至今，其發揮極佳之疏運成效(詳如附表 4)。
2. 觀光遊樂地區行駛接駁專車疏運：本(102)年春節假期 16 條觀光遊樂地區接駁專車計 9 萬 3 千人次搭乘，平均搭乘率達 68%，顯見公共運輸旅遊發揮疏運效果，其中搭乘人次排名前 5 名分別為阿里山森林遊樂區(台 18 線 85-95K)線、武陵農場線、9 號停車場-水涵洞停車場(826 線)線、瑞芳車站-金瓜石(825 線)線、石棹-奮起湖(台 18 線 61K)線，另共計 8 路線超過 6 成(詳如附表 5)。

## 四、檢討與建議

### (一) 易壅塞景點以分流概念提供鄰近替代景點

觀光局根據歷年春節期間各觀光遊樂地區旅遊狀況，推估今年十大易壅塞熱門景點，並協調規劃有相關配套措施(包含接駁專車、台灣好行、台灣觀巴等公共運輸工具之提供及重點疏運措施之宣導)，便利民眾預作遊程安排，並鼓勵民眾多搭乘公共運輸工具出遊。未來建議以分流概念提供易壅塞景點附近之替代景點供民眾選擇出遊。

## (二)持續調查與追蹤新興旅遊景點與大型活動地點聯外疏運

民眾於春節期間偏好新興景點參加大型節慶活動，在平日已吸引相當多民眾參加之地點，如溪頭妖怪村、佛陀紀念館、…等景點，應持續與當地縣市政府交管單位、警察單位、客運業者結合，提供足夠的公共運輸運能，連結各交通重要據點(車站、客運場站、交流道、停車場)，輔以聯外道路提供引導或調撥車道等交管方式運作，有效疏運大量旅客及遊樂地區的停車問題。

## (三)各風景區宜加強規劃臨時停車場

春節期間民眾多使用小客車出遊，本年度部分地區之停車場仍有需供比較高的現象，來年建議於觀光遊樂地區聯外道路瓶頸路段周邊腹地持續協調臨時停車空間，並配合管制措施與接駁車運用來疏運大量旅客，提供舒適的旅遊環境。

# 五、結語

經估算本(102)年春節連續假期(2月10日至17日)，出遊總人次達1,489萬6,163人次，民眾出遊日程集中於年初三至初五，出遊地點於中部與南部地區，而民眾遊玩地區主要仍以戶外賞景之公營遊樂地區為主，賞櫻人潮驟增與參與不同節慶活動之觀光人潮也提升許多。部分風景區聯外道路出現壅塞情形，希冀未來能協請警政與交通單位進行疏導或管制，有效紓解車流。觀光遊樂地區接駁專車及「台灣好行」發揮旅運效能，搭乘人次仍持續成長。來年春節觀光遊樂地區交通紓運作業，應強化公共運輸之無縫接軌，讓民眾願意放棄私人運具改搭乘公共運輸前往旅遊；另應透過不同管道持續追蹤調查民眾於春節前認知的熱門景點，以利春節規劃疏運替代道路以及增設臨時停車格位等措施，甚至採取管制手段等方式，輔以媒體宣導並鼓勵民眾使用公共運輸出遊，可望有效改善觀光遊樂地區較壅塞問題，進而提升旅遊品質。

附表 1、十大旅遊人潮景點彙整表

景點	總計(人)	排名
佛陀紀念館	2,438,289	1
南鯤鯓代天府	877,966	2
義大世界	660,000	3
八卦山風景區	464,273	4
2013 花在彰化	406,670	5
獅頭山風景區	396,315	6
日月潭環潭	313,647	7
市立動物園	286,825	8
旗津海岸公園	254,711	9
東石漁人碼頭	225,263	10

備註：佛陀紀念館資料係統計初一至初六資料

附表 2、國家風景區遊客總人數排名

觀光遊憩區名稱	總計(人)	排名
雲嘉南濱海國家風景區	1,427,666	1
參山國家風景區	972,733	2
東部海岸國家風景區	710,854	3
東北角暨宜蘭海岸國家風景區	699,768	4
日月潭國家風景區	559,878	5
花東縱谷國家風景區	514,033	6
西拉雅國家風景區	281,428	7
北海岸及觀音山國家風景區	139,686	8
阿里山國家風景區	108,395	9
大鵬灣國家風景區	85,279	10
茂林國家風景區	82,068	11
合計	5,581,788	

附表 3、主題樂園遊客總人數排名

主題樂園名稱	總計(人)	排名
劍湖山世界	128,526	1
九族文化村	122,695	2
小人國主題樂園	87,674	3
六福村主題遊樂園	86,938	4
麗寶樂園	76,877	5
頑皮世界	57,814	6
遠雄海洋公園	45,041	7
8 大森林樂園	37,499	8
東勢林場遊樂區	35,652	9
杉林溪森林生態渡假園區	32,384	10



附表 4、台灣好行路線資料總表彙整

路線別	總座位數	總搭乘人次	搭乘人次排名	搭乘率
99 臺江線	7,200	15,444	1	214.50%
88 安平線	8,800	11,754	2	133.57%
墾丁快線	13,534	8,710	3	64.35%
冬山河線	3,400	7,957	4	234.04%
溪頭線	11,142	5,753	5	51.64%
南庄線	5,904	4,191	6	70.99%
獅山南庄線	11,696	4,000	7	34.20%
礁溪線	9,600	3,724	8	38.79%
獅山線	4,480	3,600	9	80.36%
黃金福隆線	4,018	3,550	10	88.35%
日月潭線	7,040	3,200	11	45.46%
鹿港線	11,264	3,070	12	27.26%
皇冠北海岸線	3,136	2,668	13	85.09%
阿里山線（A、B 線）	4,480	2,641	14	58.96%
向天湖線	5,248	2,471	15	47.09%
仙山線	5,248	2,207	16	42.05%
慈湖線	4,368	2,201	17	50.39%
太魯閣線	7,380	2,191	18	29.68%
縱谷鹿野線	2,800	1,433	19	51.16%
東部海岸線	1,600	956	20	59.78%
鹿港大城線	2,816	446	21	15.85%
鹽鄉濱海線	1,008	323	22	32.09%
合計	136,162	92,492		67.93%

附表 5、接駁專車路線資料總表彙整

路線別	總座位數	總搭乘人次	總搭乘人次排名	搭乘率
阿里山森林遊樂區(台 18 線 85-95K)	35,020	22,465	1	64%
武陵農場線	20,260	19,219	2	95%
9 號停車場-水湳洞停車場 (826 線)	35,280	14,640	3	41%
瑞芳車站-金瓜石 (825 線)	13,230	8,134	4	61%
石棹-奮起湖 (台 18 線 61K)	11,180	7,108	5	64%
車埕社區	8,528	6,160	6	75%
瑞芳—福山宮(827 線)	6,300	4,685	7	74%
日月潭遊湖巴士	1,568	4,508	8	288%
中明村—向山	1,596	2,561	9	160%
關子嶺風景區內迴圈線	2,080	1,170	10	56%
春疏東疏線免費接駁公車	4,160	925	11	22%
台灣好行	1,400	617	12	44%
內埔農工~瑪家鄉免費接駁車	1,966	559	13	28%
內埔農工→三地門免費接駁車	1,216	469	14	39%
假日賞蝶~生態之旅 (新威至茂林)	648	433	15	67%
假日賞蝶~生態之旅(茂林~多納)	532	251	16	47%

備註：武陵農場線係由下表四條路線所合併計算，詳如下表：

路線別	總座位數	總搭乘人次	總搭乘人次排名	搭乘率
1. 臺北車站-武陵	8,360	8,070	1	97%
2. 臺北市政府轉運站-武陵	4,700	4,307	2	92%
4. 梨山-武陵	4,440	4,249	3	96%
3. 宜蘭轉運站-武陵	2,760	2,593	4	94%

## 102 年高鐵春節疏運檢討報告

高鐵局 102.3

### 壹、春節疏運計畫績效評估指標

執行單位	疏運績效評估指標	區域	102 年 (假期 9 天)	101 年 (假期 9 天)	百分比	註記
高 鐵 局	1. 高鐵運能(班次數與客座公里數)	全線	161 班次/日 52.9 百萬客座公里/日	170 班次/日 57.2 百萬客座公里/日	-5.4% -5.5%	註 13
	2. 高鐵擁擠時數百分比	全線	15.2%	10.9%	+39.2%	註 14
	3. 高鐵運量(運送人數與延人公里數)	全線	161,336 人/日 3,394.3 萬延人公里/日	151,118 人/日 3,238.1 萬延人公里/日	+6.8% +4.8%	註 15
	4. 訂票處理能量(網路訂票)	全線	14,000 人	14,000 人	—	註 16

註 13：公式為(102 年高鐵運送人數-101 年高鐵運送人數)/ 101 年高鐵運送人數之百分比，結果為 xxx%。(102 年春節期間(疏運期間為 12 天)，旅客人次數為 xxx，平均日運量約為 xx 人次，101 年春節期間(疏運期間為 11 天)，旅客人次數為 xx，平均日運量約為 xx 人次)。

註 14：公式為〔102 年高鐵疏運期間營運時段(6 至 24 時)所有區段座位利用率高於 90%之區段時數占疏運期間所有區段時數(18 小時)之百分比-101 年高鐵疏運期間營運時段(6 至 24 時)所有區段座位利用率高於 90%之區段時數占疏運期間所有區段時數(18 小時)之百分比〕，結果為 xxx% (102 年春節期間(疏運期間為 12 天)為 xxx%；101 年春節期間(疏運期間為 11 天)為 xxx%)。

註 15：公式為〔102 年高鐵列車運送人數(與延人公里)-101 年高鐵列車運送人數(與延人公里)〕/ 101 年高鐵列車運送人數(與延人公里)之百分比，結果為 xxx%。(102 年春節期間(疏運期間為 12 天)，全線列車每日平均 xx 人，xx 延人公里數，100 年春節期間(疏運期間為 11 天)，全線列車每日平均 xx 人，xx 延人公里數)。

註 16：公式為〔102 年高鐵網路訂票系統容量-101 年高鐵網路訂票系統容量〕/ 101 年高鐵網路訂票系統容量之百分比，結果為 xxx%。(101 年春節期間高鐵網路訂票系統容量為同一時間 xxxxx 人，101 年春節期間高鐵網路訂票系統容量為同一時間 xxxxx 人)。

## 貳、績效評估指標說明

### 一、 高鐵運能

- (一) 台灣高鐵公司自 2 月 7 日至 18 日止計 12 天共加開 348 班次，總計開行 1,932 班次，運能較平時提昇 21.9%。
- (二) 高鐵 101 年春節期間平均每日開行 170 班次、最高單日開行 196 班次；102 年春節期間平均每日開行 161 班次、最高開行 176 班次，總增開班次減少，查台灣高鐵公司依據歷年疏運實績及預估運量規劃開行班次，所減少之增開班次概分布於離峰方向及離峰時段，另並配合維持自由座服務，因此，對於整體運能之影響有限：
  - 1. 尖峰日規劃安排之可用列車組已達最大並已全部運用，運能已達最高。
  - 2. 因增開站站停班次(減少增開直達車)，平均週轉調度時間略長，尖峰發車能力略受影響。
  - 3. 配合運輸需求方向性，離峰方向列車不載客加速折返，提升列車組運用效率。
  - 4. 需求較低時段酌予減少增開班次。

### 二、 高鐵擁擠時數

- (一) 疏運期間高鐵擁擠路段(座位利用率超過 90%)方向性明顯，假期前段擁擠路段均分布於南下路段，假期後段則為北上路段較為擁擠。假期中段 2/11~12(初二~初四)則雙向均有擁擠時段。擁擠時段並以台中以北路段較多。
- (二) 疏運期間擁擠時段約佔全路段全時段 15.2%，較 101 年度春節疏運期間擁擠路段及時段佔 10.9%增加，惟該比例尚屬不高。
- (三) 疏運首日(2/7)為假期前一日，南下約有 29%時段座位利用率超過 90%，概集中於中午以後板橋至台中間，北上則無擁擠時段。

圖例：承載率超過90%之區間

南下



北上



雙向



2月7日	北-板	板-桃	桃-竹	竹-中	中-嘉	嘉-南	南-高
6							
7							
8							
9							
10							
11							
12							
13							
14							
15							
16							
17							
18							
19							
20							
21							
22							
23							

(四) 2/12(初三)雙向均有擁擠路段，南下約有 12%時段；北上則約有 29%時段座位利用率超過 90%。南下概集中於上午時段、北上則集中於下午及晚間時段。上午 8-10 時桃園至新竹路段雙向均擁擠。

圖例：承載率超過90%之區間

南下



北上

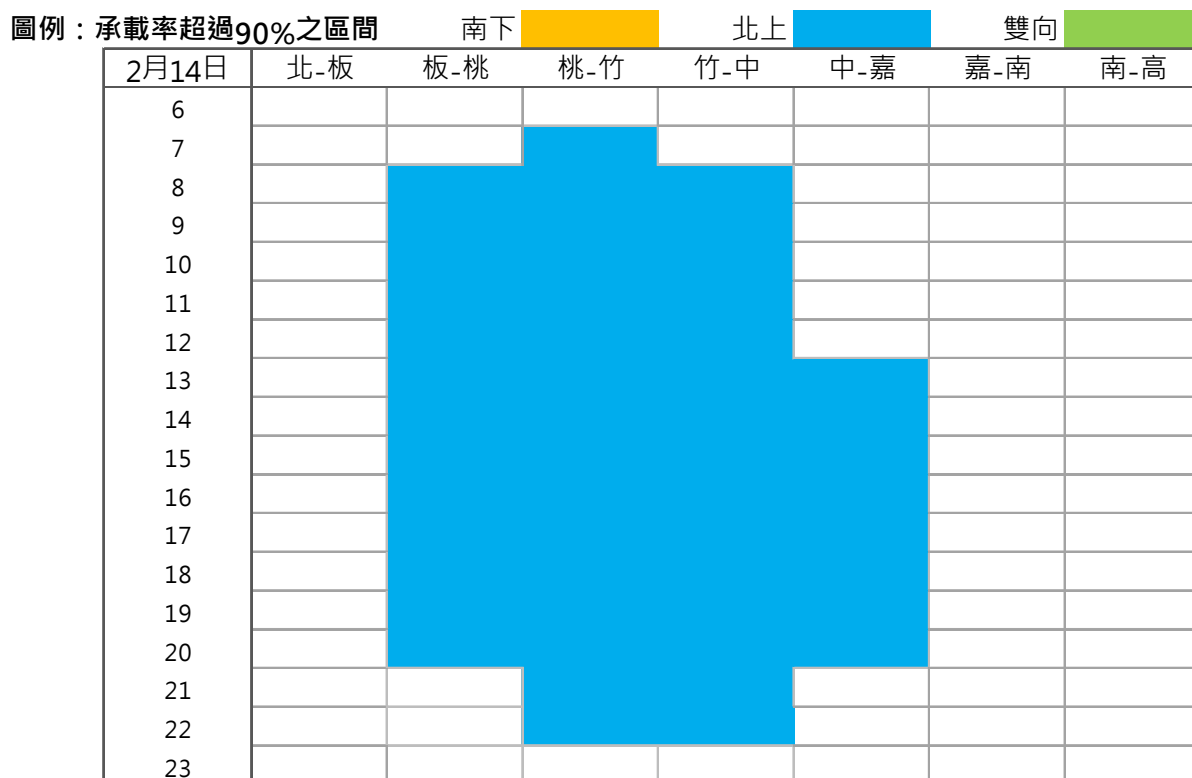


雙向



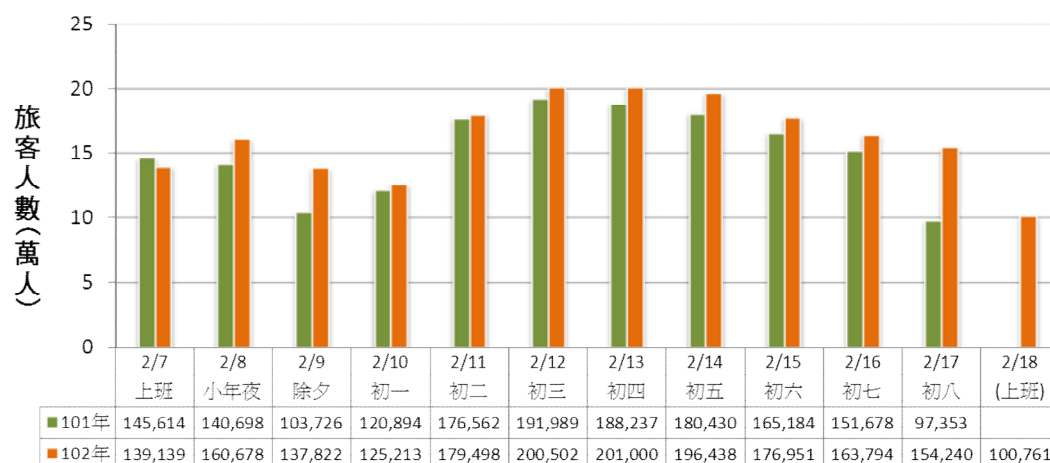
2月12日	北-板	板-桃	桃-竹	竹-中	中-嘉	嘉-南	南-高
6							
7							
8							
9							
10							
11							
12							
13							
14							
15							
16							
17							
18							
19							
20							
21							
22							
23							

(五) 北上尖峰日為 2/14，約有 42% 時段座位利用率超過 90%，其中台中至桃園路段幾乎全日均呈現擁擠。另該日南下均無擁擠時段。



### 三、 高鐵運量

- (一) 疏運期間累計疏運 1,936,047 旅客，平均每日運量達 16.1 萬人次，較平時(102 月 1 月份平均)提高約 37.1%。
- (二) 高鐵春節每日疏運量都超過 101 年同期，初三、初四旅客量最多，均約 20.1 萬人次(註：未超過 101 年元旦的 21.3 萬人次紀錄)，較去(101)年春節疏運每日平均 15.1 萬人次，提高約 6.8%。



- (三) 本年度春節假期首次增加開行站站停車次及維持自由座服務，縮短桃園、新竹、嘉義及台南旅客候車時間並提昇整體營運效率。疏運期間對號座座位利用率 70.4%、商務車廂 50.5%，均較去年度(56.0%及 38.1%)提高，自由座座位利用率則為 52.5%。總平均座位利用率為 64.2%。
- (四) 春節疏運期間高鐵行車一切正常、發車率 100%、列車準點率 99.95%、平均旅次長度 210 公里，確實提供民眾安全、快速、便捷之優質運輸服務，發揮西部走廊重要疏運功能。

#### 四、訂票處理能量

- (一) 網路訂位系統容量為同一時間 14,000 人；電話語音系統量為同一時間 1,200 人。
- (二) 網路為高鐵旅客站外訂票使用率最高之管道(佔 6 成以上)。據台灣高鐵公司觀察，1/11 零時開放高鐵春節車票訂購起，各售票通路(網路訂位、手機訂票、超商訂票、電話語音訂位)均運作正常。

#### 參、自由座服務情形

##### 一、自由座人潮管制

- (一) 鑑於本次春節高鐵首度維持自由座服務，本局於假前要求台灣高鐵公司落實各項車站人潮管制措施及事先演練，該公司於 2/5 辦理演練，本局並派員觀察。
- (二) 本局於 2/8(假前最後上班日，運量 16.1 萬人)派員赴台北車站視察 15:00-20:00 之自由座人潮管制情形，該時段為疏運期間南下尖峰時段(南下 12-17 時平均座位利用率 83.8%；南下 18-23 時平均座位利用率 77.15%)，台北車站候車區及月台旅客秩序良好，自由座車廂概無站立旅客。
- (三) 本局於 2/12(初三，運量 20.1 萬人)赴沿線各車站及隨乘列車實地視察自由座服務情形，該時段為疏運期間尖峰時段(北上 6-11 時平均

座位利用率 85.8%；南下 12-17 時平均座位利用率 82.9%)，視察結果各車站候車區及月台旅客秩序良好。部分車次自由座車廂及玄關有旅客站立。

- (四) 另查，春節疏運期間各車站聚客情形均未達啟動自由座人潮管制措施(管制上月台之自由座旅客人數)，僅少數尖峰時段(2/7 桃園站南下 17:00 以後)及部分車次(疏運期間計 4 車次)實施引導自由座旅客分散至對號座車廂玄關站立。

補充說明：台灣高鐵公司自由座人潮管制標準流程：

(一) 車站管控：

1. 各車站隨時監控自由座旅客狀況，回報台北站(南下)及左營站(北上)必要時實施月台(控管登車人數)、付費區(控管進入月台人數)、驗票閘門及限制發售自由座車票等措施。
2. 台北、左營兩端站並根據旅客量多寡循序漸進執行控管，隨時通報行控中心旅客集客情形，俾適時開行臨時加班車，以疏解人潮。

(二) 列車上管控：

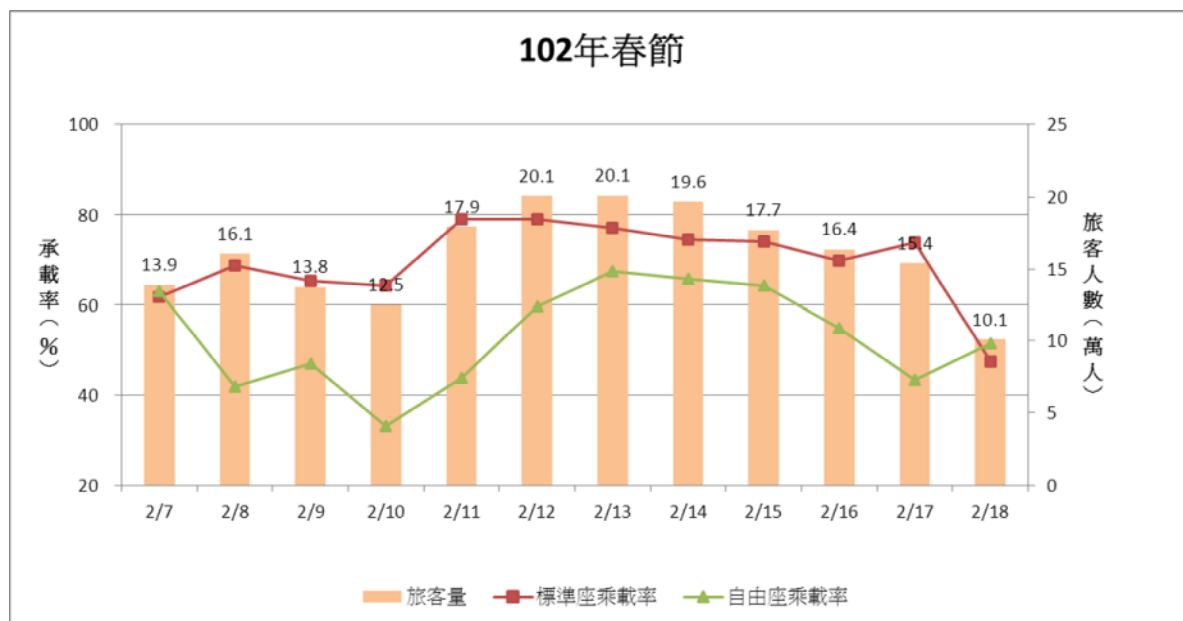
1. 自由座車廂有多數旅客站立時，列車長當即執行「車上人潮管制」廣播，並視情況指派服勤員導引旅客至自由座車廂玄關。
2. 自由座車廂均滿座且車廂內及玄關處已無任何空間可供旅客站立時，列車長當即回報行控中心旅客服務控制員，待授權後開放並導引旅客至對號座玄關。
3. 上述「廣播周知」、「旅客引導」等措施，配合「車廂巡視」作為，以確保旅客安全。

二、自由座承載情形

- (一) 春節疏運期間自由座平均承載率約 52.5%，各日平均承載率介於 33.2%~65.9%。
- (二) 與過去連續假期疏運實績相較，101 年母親節自由座日平均承載率



69.9%、最高 83.4%；中秋節平均 77.9%、最高 90.6%；102 元旦平均 64.8%、最高 101.9%，102 年春節疏運自由座承載率平均 52.5% 最高 65.9%；相對均較低。



(三) 自由座旅客未發生擁擠情形，推測原因如下：

1. 春節假期長，旅客較為分散。
2. 春節旅客多為計畫性行程或長程旅次，爰對於對號座之需求較高。
3. 自由座旅客多為短程旅次，本次春節增加開行站站停班次，自由座旅客可搭乘車次較多，尖峰時段自由座車廂不致於擁擠。
4. 台灣高鐵公司各站均加派人手依規劃動線及標準流程引導各車次旅客循序進站，維持良好秩序。

## 附錄 C

### 4. 高速鐵路工程局

102 年春節連續假期交通疏運計畫各日管制(管理)措施表  
執行機關：臺灣鐵路管理局

日期	2月8日	2月9日	2月10日	2月11日	2月12日	2月13日	2月14日	2月15日	2月16日	2月17日	2月18日
星期	五	六	日	一	二	三	四	五	六	日	一
農曆	廿八	除夕	初一	初二	初三	初四	初五	初六	初七	初八	初九
假日或上班日	上班日	(春)	節	假	期)	補假	補假	彈性放假	假日	假日	上班日
交通量 (萬人次)	預估量	53.4	39.9	57.4	66.5	75.4	77.7	78.9	70.3	68.3	55.1
	實際量	64.1	44.1	69.6	79.7	79.9	84.1	74.3	72.6	69.5	60.8
原擬計畫	每日平均 50 列	每日平均 50 列	每日平均 50 列	每日平均 50 列	每日平均 50 列	每日平均 50 列	每日平均 50 列	每日平均 50 列	每日平均 50 列	每日平均 50 列	每日平均 50 列
計畫調整	55	73	73	56	57	54	54	61	70	74	17
輿論反應 (主要報紙)											

# 102 年春節連續假期交通疏導計畫成果檢討表

填寫單位：臺灣鐵路管理局

作業項目	執行情形	評估指標	執行績效	重要發現	建議改善事項
1. 營運實績	<p>1. 原計畫加開 604 列次，實際加開 658 列次。</p> <p>2. 於 2 月 7 日、8 日加開樹林→花蓮自強號夜車各 1 列次，並提供七折優惠票價；2 月 8 日加開新左營→臺東及 2 月 16 日加開臺東→新左營自強號夜車，亦提供七折優惠票價。</p> <p>3. 自 2 月 9 日至 17 日，每日加開樹林往返花蓮區間快車 2 往復（4 列次），並提供優惠票價臺北</p>	<p>1. 提供之運能</p> <p>2. 客運收入實績</p> <p>3. 旅客人數</p> <p>4. 車輛整備率原計畫 86.40%</p>	<p>1. 東線運能原計畫增加 42.7%，實際增加到 47.7%；西線運能原計畫增加 6.8%，實際增加到 6.7%。</p> <p>2. 客運收入：自 2 月 7 日起至 2 月 18 日止。營收合計 7 億 6,463 萬 4,235 元，每日平均 6,369 萬 7,020 元。</p> <p>3. 旅客人數：自 2 月 7 日起至 2 月 18 日止，計輸運 820 萬 3,573 人次，每日平均 68 萬 3,631 人次。</p> <p>4. 延人公里：自 2 月 7 日起至 2 月 18 日止，</p>		<p>1. 整體而言，本年春節疏運工作十分順利，惟未來連續假期亦將比照本年春節疏運，以機動加開列車，因應尖峰需求，建立常態化運輸模式及非常態應變機制，以充分滿足旅客需求。</p> <p>2. 續採加掛車廂措施，以克服非電化區間容量之不足；花東線及南迴線，因屬單線非電化區間，礙於路線容量</p>

冊錄 C

5. 臺灣鐵路管理局

	<p>=花蓮200元、臺北=宜蘭100元。</p> <p>4. 原684次及685次樹林=臺東復興號，於春節期間仍提供優惠票價(臺北=花蓮200元、臺北=臺東350元)。</p> <p>5. 目前與首都、葛瑪蘭客運合作辦理臺北=花蓮鐵、公路聯運，每日開行宜蘭=花蓮間9往返(18列次)區間車，春節期間每日再加開羅東=花蓮1往返(2列次)。</p>		<p>合計4億5,063萬7,796人/公里，每日平均3,755萬3,150人/公里。</p> <p>5.車輛整備率達成86.40%。</p>		<p>及車種限制，在路線未改善前，僅能以加掛方式盡力滿足需求，以解決尖峰運能不足之問題。</p> <p>3. 今年1組新自強號(普悠瑪)於春節期間加入營運，共開行56列次，有效提升北迴線運能。未來全數車輛到位後，將大幅提升整體東線(含南迴線)運能。</p>
2. 列車準點率	<p>102年春節疏運期間，自2月7日至2月18日止，列車準點率為92.94%。</p>	準點率之達成	與去年同期92.68%相比較，減少0.26%。		
3. 票務措施	<p>1. 開放預訂春節疏運</p>	增進旅客訂票及	1. 為疏解訂票旅客擁擠		

	<p>期間 ( 102.2.7 - 102.2.18 ) 之去回程票，可一次完成訂購。</p> <p>2. 開放訂購當日車票，旅客可預訂距開車時間 1 小時以上之各級對號列車，並於開車前 30 分鐘取票即可。</p> <p>3. 提供四大超商訂、取票服務。</p> <p>4. 開放 24 小時電話語音、網路及四大超商訂票。</p>	取票之方便性。	<p>現象，東、西線訂票時間予以錯開。並修正旅客完成訂票後 2 日內取票，逾期未取者，系統將自動解除其訂座，並回歸系統內，供其他旅客訂位，以免座位虛糜。</p> <p>2. 每日於本局網站公告對號列車售票餘額。</p>		
4. 服務措施	<p>1. 為加強便民，省卻旅客二度往返車站取票之時間，民眾於完成網路訂票後，可直接以信用卡於線上付款享有 95 折優惠</p>	提升服務品質及旅客滿意度。	<p>1. 春節期間乘車票，網路付款共 10 萬 339 筆，金額 3,211 萬 1,593 元；每日平均約 8,362 筆，金額 2,67 萬 5,966</p>		

	<p>措施並於開車前 30 分鐘至車站完成取票乘車。</p> <p>2. 加強售票服務,旅客可利用電話或上網訂票後,在就近車站或郵局取票。</p> <p>3. 超商訂、取票服務增加旅客購票通路。</p> <p>4. 印製大型時刻表公告。</p> <p>5. 協助身心障礙者、孕婦及老人購票乘車。</p> <p>6. 本局客服中心,服務電話: TEL0800-765888 (15 線) 提供旅客諮詢及列車資訊服務。</p> <p>7. 啟動「二線支援一線」機制,協助旅客處理旅運問題,提升本局服務品質。</p>		<p>元。</p> <p>2. 郵局取票春節期間共 2 萬 7,966 筆,金額 1,006 萬 9,290 元;每日平均約 2,331 筆,金額約 83 萬 9,108 元。</p> <p>3. 超商取票春節期間共 33 萬 1,082 筆,金額 1 億 984 萬 4,318 元;每日平均約 2 萬 7,590 筆,金額約 915 萬 3,693 元。</p> <p>4. 印製公告式加班車時刻表(大型海報)計 2,000 份,分送各站張貼,供旅客參閱;另請各站製作大型加班車時刻看板,置放於候車室等明顯處所,並印製摺頁式火車時</p>		
--	---	--	---	--	--

			刻表計 10 萬份贈送旅客。			
	提升旅客乘車安全及乘車環境舒適度	<p>1. 春節輸運高峰期間加強進站管制、月台乘車嚮導並加強播音，以快速疏解人潮。</p> <p>2. 加強各樓層旅客進出站嚮導服務，以利旅客順利進出站。</p> <p>3. 協調警務單位加強站、車安全防護。</p>	<p>1. 嚴格管制無票旅客進站並隨時將相關列車資訊主動告知旅客。</p> <p>2. 尖峰時間帶月台加派嚮導人員，並增設嚮導指標加強站內引導功能。</p> <p>3. 加強於出站之動線沿路設置臨時方向嚮導指標。</p> <p>4. 協調鐵路警察局台北分駐所於春節期間每日 6 至 24 時派員巡邏，並全力取締違規停車及流動攤販，以維秩序。</p> <p>7. 春節期間保全人員協助看守鐵路平交道。</p> <p>8. 本年春节節疏運工</p>			<p>本年春节節疏運期間共發生 16 件行車事故（重大死傷事故 4 件、外物入侵 1 件、</p>
5. 台北站加強車站人潮管制措施及安全防護						
6. 行車安全措施	<p>為維行車安全，加強機車、車輛及行車設備之保養檢修及平交道安全宣</p>					



	導。		作因節前疏運計畫妥善鎮密，假期車間並視旅客搭車情況機動因應，故春節假期間行車順暢並無發生任何影響疏運之重大行車事故，充分發揮鐵路大量、安全、不塞車之特性，圓滿達成疏運計畫。		車輛故障9件及其他事故2件)，較101年增加2件，增幅14.3%。本局將協請鐵路警察局重新檢討員警巡守及保全人員看守平交道地點及時段，以防患未然。
7.督導措施	1.局本部成立營運管制中心，由局長總督導，副局長擔任召集人並由各處主管及行車、客車、機車調度人員輪值，隨時掌握處理全路運輸狀況。 2.疏運期間相關處所指派主管人員				

C-48

					用傳播媒體，主動發佈本站各次加開列車之到開時間及各項重要措施之新聞。
					5. 將加班列車時刻與本局春節交通疏運網頁進行連結，以方便旅客查詢。
					6. 各加班列車停靠站，應以大型版面製作時刻表海報懸掛，並於預售期間視售票情形，以播音方式加強宣傳。播音詞指定如下：「各位旅客新年快樂，為了您乘車方便，本站在春節期間加開多列加班列車，請多多利用，謝謝」。

	7. 設有 LED 電子看板之站及列車，於預售開始至輸運期間，應將加班列車資訊顯示在 LED 看板。				
--	--	--	--	--	--

## 102 年春節航空疏運計畫檢討報告

### 一、執行情形

#### (一) 整體航線：

今(102)年春節加強航空疏運期間自 2 月 6 日起至 19 日止共計 14 天，國內各航線總計飛航 1,879 班(合計 3,758 架次)，提供 307,241 個座位數，載運 237,638 人次，平均載客率為 77%，與去(101)年之 75%相近。(詳如附表一)

#### (二) 本島航線部分：

本島航線共計飛航 203 班(合計 406 架次)，提供 32,930 個座位數，載運 23,241 人次，平均載客率為 71%。西部航線部分，因陸路運輸完善，旅客可利用高鐵、臺鐵及公路返鄉過節，至東部航線部分，交通運輸係以鐵、公路為主，航空部分受限運能，爰僅為疏運輔助交通工具，且春節期間臺鐵普悠瑪號加入營運，提供予旅客更多運能，民航局亦視旅客需求及航空公司機隊運能協調增開加班機，整體而言，本島各航線春節期間旅客疏運作業情形良好。

#### (三) 離島航線部分：

離島航線總計飛航 1,676 班(合計 3,352 架次)、提供 274,311 個座位數、載運 214,397 人次，平均載客率 78%，較去年之 75%略高。分就金門、澎湖及馬祖航線說明如下：

##### 1. 金門航線部分：

(1)春節期間共計飛航 630 班(合計 1,260 架次)，提供 135,373 個座位數，載運 110,459 人次，平均載客率 82%，較去年之 77%為高。

##### (2)方向性較明顯之日期

a.小年夜~初二：本島至金門載客率約 96%、金門至本島載客率約 52%(101 年 50%)。

b.初三~初九：金門至本島載客率約 96%、本島至金

門載客率約 75%(101 年 65%)。

- c.今年假期長達 9 日、天候穩定，旅客大都利用假期至金門或以小三通方式赴大陸廈門地區觀光旅遊，年節期間離島班機方向性之影響已明顯有趨緩情形(僅小年夜至初二有較明顯之離島鄉親返鄉過節方向性)。

2. 澎湖航線部分：

- (1)春節期間共計飛航 804 班(合計 1,608 架次)，提供 121,972 個座位數，載運 89,703 人次，平均載客率 74%，載客率與去年 73%相當，雙向載客率較高之日期為初二，載客率高達九成以上。

(2)方向性較明顯之日期

- a.小年夜~初二：本島至馬公載客率約 96%、馬公至本島載客率僅約 53%(101 年 48%)。
- b.初三~初九：馬公至本島載客率 98%、本島至馬公載客率 54%(101 年 40%)。
- c.上述數據與去年同期載客率相較，顯示今年離島班機方向性之影響已趨緩，判斷因係部分鄉親選擇反向過節所致。

3. 馬祖航線部分：

春節期間因受天候因素影響致南、北竿機場關場，部分時段航班有取消情形，共計飛航 105 班(合計 210 架次)，提供 11,760 個座位數，載運 9,887 人次，爰平均載客率 84%較去年之 76%為高。

二、執行成效及檢討

- (一) 有關今年與往年疏運情形之比較部分(詳如附表二)，今年春節假期與去年皆為 9 天，假期型態相似，除今年除夕 102 年 2 月 9 日(星期六)為假期首日，返鄉人潮集中程度甚於往年外，整體運量數據顯示總載客數低於去年，顯示今年需求較去年低。整體載客率約 77%，顯示運能足敷市場需求。

- (二) 今年金門及馬公航線仍有部分旅客未事先訂位，致機場有突湧現候補人潮情形，經民航局協調航空公司增開加班機，並依緊急應變機制適時啟動疏運 C 計畫，請國防部派遣 C-130 運輸機(金門及馬公航線各 1 班)疏運後，該二航線疏運狀況正常。
- (三) 馬祖地區機場因天候因素致部分時段關場，民航局於機場恢復起降後，隨即協調航空公司增開加班機，並適時啟動疏運 C 計畫請國防部派遣 C-130 運輸機(計 3 班)疏運，另航空公司亦於南竿機場關場時執行南機北降措施，航空站亦向搭機旅客宣導可改搭臺馬輪避免影響後續行程，故整體而言，該航線疏運狀況正常。
- (四) 金門、馬公及馬祖航線訂位作業循例納入管制，並於開放統一訂位之特定日期及時段內實施網路訂位(網路訂位比例提高為金門 70%、馬公 60%、馬祖 70%)、提高便利商店購票系統普及度、提供身心障礙者更便利訂位服務，抱怨訂位困難及一位難求情形已明顯較往年減少。
- (五) 金門、馬公及馬祖航線機票加註「限當日當班次有效」、「至遲於出發前一日辦理退票」及「逾期作廢」措施，明顯改善民眾重複訂位情形，來年將持續請航空公司加強宣導。
- (六) 為使運能提供符合旅客需求，民航局先分二階段協調航空公司規劃航班開放訂位方式後，再由金門縣政府及澎湖縣政府協助調查前二階段未能訂到機位之旅客需求，並依調查結果協調航空公司增開第三階段加班機。分階段規劃運能之作法可使有限資源達到最有效之利用。
- (七) 民航局及所屬各單位於春節疏運期間加強相關飛航安全措施及訂定相關疏運作業，更加強人力督導查核作業，各航空站均能掌握現場狀況，主動協調航空公司加班疏運旅客，航警局亦全面加強安檢作業，維護飛航安全，整體疏運作業順利及秩序良好。
- (八) 民航局除先行檢討疏運 A、B、C 計畫之完整性外，事先

亦進行演練，以強化各單位應變能力。事前充分準備為今年疏運任務順利完成之關鍵因素之一。

附表一 102 年春節疏運期間(102/2/6~102/2/19)實際航班統計

航線	飛航架次小計	提供座位數小計	載客數小計	載客率
台北-台東	223	18,184	13,744	76%
台北-花蓮	137	10,634	6,264	59%
高雄-花蓮	28	2,912	2,371	81%
台中-花蓮	12	864	729	84%
台北-恆春	6	336	133	40%
<b>本島航線小計</b>	<b>406</b>	<b>32,930</b>	<b>23,241</b>	<b>71%</b>
台北-馬公	519	47,918	32,596	68%
高雄-馬公	558	45,668	33,998	74%
台中-馬公	198	14,654	11,646	79%
嘉義-馬公	49	2,744	2,464	90%
台南-馬公	128	7,388	6,575	89%
高雄-七美	108	2,052	1,438	70%
高雄-望安	10	190	135	71%
馬公-七美	26	494	289	59%
金門-馬公	12	864	562	65%
<b>澎湖地區小計</b>	<b>1,608</b>	<b>121,972</b>	<b>89,703</b>	<b>74%</b>
台北-金門	733	86,155	67,331	78%
高雄-金門	232	20,518	17,747	86%
台中-金門	185	19,558	17,134	88%
嘉義-金門	55	3,080	2,863	93%
台南-金門	55	6,062	5,384	89%
<b>金門地區小計</b>	<b>1,260</b>	<b>135,373</b>	<b>110,459</b>	<b>82%</b>
台北-北竿	76	4,256	3,209	75%
台北-南竿	114	6,384	5,833	91%
台中-南竿	20	1,120	845	75%
<b>馬祖地區小計</b>	<b>210</b>	<b>11,760</b>	<b>9,887</b>	<b>84%</b>
台東-蘭嶼	186	3,534	2,880	81%
台東-綠島	88	1,672	1,468	88%
<b>東部離島小計</b>	<b>274</b>	<b>5,206</b>	<b>4,348</b>	<b>84%</b>
<b>離島航線小計</b>	<b>3,352</b>	<b>274,311</b>	<b>214,397</b>	<b>78%</b>
<b>所有航線總計</b>	<b>3,758</b>	<b>307,241</b>	<b>237,638</b>	<b>77%</b>



附表二 春節航空疏運期間國內航線今(102)年與 101、100 年對照表

對照項目		102 年	101 年	100 年
春節假期及疏運期間天數		102 年 2 月 9 日至 17 日止，計 9 天。春節疏運期間為 2 月 6 日至 19 日止，共 14 天。	101 年 1 月 21 日至 29 日止，計 9 天。春節疏運期間為 1 月 18 日 31 日止，共 14 天。	100 年 2 月 2 日至 7 日止，計 6 天。春節疏運期間為 1 月 27 日至 2 月 9 日止，共 14 天。
本島航線	提供班數	203	179	186
	提供座位數	32,930	34,994	36,090
	實際載客人數	23,241	24,625	25,419
	載客率	71%	70%	70%
離島航線	提供班數	1,676	1,797	1,673
	提供座位數	274,311	295,867	257,056
	實際載客人數	214,397	222,893	188,579
	載客率	78%	75%	73%
所有航線	提供班數	1,879	1,976	1,859
	提供座位數	307,241	330,861	293,416
	實際載客人數	237,638	247,518	213,998
	載客率	77%	75%	73%

102 年春節航空疏運計畫績效評估指標彙整表

執行單位	疏運績效評估指標	區域	102 年 (假期 9 天)	101 年 (假期 9 天)	百分比	註記
民航局	1.航空平均日運能(班次數/座位數)	國內	134/21,946	141/23,632	-7%	
		本島	15/2,352	13/2,500	-6%	
		離島	120/19,593	128/21,133	-7%	
	2.空運平均日運量(運送人數)	國內	16,974	17,629	-4%	
		本島	1,660	1,708	-3%	
		離島	15,314	15,921	-4%	

## 102 年春節海運疏運計畫檢討報告

針對海運(基隆港、高雄港與花蓮港)等 3 個部分，說明如下：針對航港局北部航務中心所管轄之離島航線(基隆往返馬祖)及小三通航線(馬祖往返福州)、南部航務中心所管轄之離島航線(東港往返小琉球、高雄往返澎湖、嘉義往返澎湖)及小三通航線(金門往返廈門)與東部航務中心所管轄之離島航線(臺東往返綠島或蘭嶼)等 3 個部分，分別說明其運能(日平均班次數與座位數)、運量(日平均運送人次)、「運量運能變化相對比」、日平均擁擠百分比與日平均承載率等之變化。其中「運量運能變化相對比」、日平均擁擠百分比與日平均承載率之計算方式如下：

- 1.運量運能變化相對比係將海運 102 年對 101 年運量(日平均運送人次)增減百分比除以運能(日平均班次數與座位數)增減百分比，以分析比較海運之運量變化對運能變化之相對情形。
- 2.日平均擁擠百分比係指每年春節期間國內海運每日船班座位利用率等於 100%之班次數占全部班次數之百分比之日平均。
- 3.日平均承載率係將春節期間海運之日平均運送人次數除以日平均座位數。

海運之離島航線與小三通航線之運能、運量、「運量運能變化相對比」與日平均承載率等之變化說明如下：

### 1.1 北部航務中心(基隆港)

1. 航港局北部航務中心所管轄之離島航線(基隆往返馬祖)102 年提供日平均班次數與座位數之運能較 101 年均增加 16.7%(日平均班次數 1.27 班次比 1.1 班次，日平均 636 座位數比 545 座位數，如附表 1)；同期間 102 年運量(日平均運送人次)較 101 年增加 5.86% (日平均 253 人次比 239 人次，如附表 1)。
2. 102 年對 101 年離島航線運量(日平均運送人次)運能(日平均班次數與座位數)變化相對比分別為 0.35(日平均運送人次之運量增加 5.86%，日平均班次數之運能增加 16.7%，如附表 2，屬於第 2 類)與 0.35(日平均運送人次

之運量增加 5.86%，日平均座位數之運能增加 16.7%，如附表 2，屬於第 2 類)，顯示運量變化與運能變化方向一致；同期間 102 年離島航線日平均承載率較 101 年減少 8.28% (日平均承載率 40.2% 比 43.83%，如附表 3)，但海運航線無擁擠情形(日平均擁擠百分比為 0)。

3. 航港局北部航務中心所管轄之小三通航線(福州往返馬祖)102 年提供日平均班次數之運能較 101 年減少 32.1% (日平均班次數 1.73 班次比 2.55 班次，如附表 1)，另一座位數之運能較 101 年減少 12.37% (日平均 325 座位數比 371 座位數，如附表 1)；同期間 102 年運量(日平均運送人次)較 101 年減少 8.79% (日平均 166 人次比 182 人次，如附表 1)。

4.102 年對 101 年小三通航線運量(日平均運送人次)運能(日平均班次數)變化相對比為 0.27 (日平均運送人次之運量減少 8.79%，日平均班次數之運能減少 32.1%，如附表 2)，另一運量(日平均運送人次)運能(日平均座位數)變化相對比則為 0.71(日平均運送人次之運量減少 8.79%，日平均座位數之運能減少 12.37%，如附表 2)，顯示運量變化與運能變化方向一致。同期間 102 年小三通航線平均承載率較 101 年減少 10.27% (日平均承載率 44.03% 比 49.07%，如附表 3)，但海運航線無擁擠情形(日平均擁擠百分比為 0)。

## 1.2 南部航務中心(高雄港)

1. 102 年航港局南部航務中心管轄之南部地區離島航線(東港往返小琉球、高雄往返澎湖、嘉義往返澎湖)提供日平均班次數之運能較 101 年增加 8.09% (日平均班次數 85.5 班次比 79.1 班次，如附表 1)，另一座位數之運能較 101 年增加 6.63%(日平均 17,526 座位數比 16,437 座位數，如附表 1)；同期間 102 年運量(日平均運送人次)較 101 年增加 12.66%(日平均 10,854 人次比 9,634 人次，如附表 1)。

2.102 年對 101 年離島航線運量(日平均運送人次)運能(日平均班次數)變化相對比為 1.56(日平均運送人次之運量增加 12.66%，日平均班次數之運能增加 8.09%，如附表 2)，另一運量(日平均運送人次)運能(日平均座位數)變化相對比則為 1.9(日平均運送人次之運量增加 12.66%，日平均座位數之運

能增加 6.63%，如附表 2)，顯示運能變化與運量變化的方向一致，同期間 102 年航線日平均擁擠百分比較 101 年增加 20.88%（日平均擁擠百分比 39.65%比 32.8%，如附表 1）。同期間 102 年離島航線日平均承載率較 101 年增加 5.66%（日平均承載率 61.93%比 58.61%，如附表 3）。

3.102 年航港局南部航務中心所管轄之小三通航線(金門往返廈門)提供班次數與座位數之運能較 101 年均增加 3.28%與 1.38%（日平均班次數 40.9 班次比 39.6 班次，日平均 10,199 座位數比 10,060 座位數，如附表 1）；同期間 102 年運量(日平均運送人次)較 101 年增加 14.12%（日平均 4,258 人次比 3,731 人次，如附表 1）。

4.102 年對 101 年小三通航線運量(日平均運送人次)運能(日平均班次數與座位數)變化相對比分別為 4.3(日平均運送人次之運量增加 14.12%，日平均班次數增加 3.28%，如附表 1)與 10.2(日平均運送人次之運量增加 14.12%，日平均座位數之運能均增加 1.38%，如附表 1)，顯示運量變化與運能變化的方向一致。惟同期間 102 年航線日平均擁擠百分比較 101 年減少 94.28%（日平均擁擠百分比 2.22%比 38.8%，如附表 1）；同期間 102 年小三通航線日平均承載率較 101 年增加 12.56%（日平均承載率 41.75%比 37.09%，如附表 3）。

### 1.3 東部航務中心(花蓮港)

1.102 年航港局東部航務中心所管轄之離島航線(臺東往返綠島或蘭嶼)提供班次數之運能較 101 年減少 1.71%(日平均班次數 10.91 班次比 11.1 班次，如附表 1)，另一座位數之運能較 101 年減少 3.89%（日平均 3,042 座位數比 3,165 座位數，如附表 1）；同期間 102 年運量(日平均運送人次)較 101 年增加 2.99%（日平均 2,032 人次比 1,973 人次，如附表 1）。

2. 102 年對 101 年離島航線運量(日平均運送人次)運能(日平均班次數與座位數)變化相對比分別為-1.75(日平均運送人次之運量增加 2.99%，日平均班次數減少 1.71%，如附表 2)與-0.77(日平均運送人次之運量增加 2.99%，日平均座位數之運能減少 3.89%，如附表 2)，顯示運量變化與運能變化的方向一致。同期間 102 年航線日平均擁擠百分比較 101 年減少 58.54%（日

平均擁擠百分比 25.83%比 62.3%，如附表 1)。同期間 102 年離島航線日平均承載率較 101 年增加 7.14% (日平均承載率 66.79%比 62.34%，如附表 3)。

## 1.4 結論

- 1.102 年航港局北部航務中心所管轄之離島(基隆往返馬祖)之運能增加、運量增加，與小三通航線(馬祖往返福州)之運能減少、運量減少，服務水準則維持相同水準。另 102 年該中心所轄離島與小三通航線運能(日平均座位數)較 101 年減少(離島 16.7%、小三通-12.37%)，運量(日平均運送人次)增加(離島 5.86%、小三通-8.79%)，日平均承載率增加(離島-8.28%、小三通-10.27%)，但航線日平均擁擠百分比(每日船班座位利用率等於 100%之班次數占每日總班次數之百分比之日平均)均為 0。
- 2.102 年航港局南部航務中心所管轄之離島航線(東港往返小琉球、高雄往返澎湖、嘉義往返澎湖)之運能與運量較 101 年增加，惟服務水準相對降低；102 年該中心所管轄之小三通航線(金門往返廈門)之運能與運量較 101 年增加，服務水準相對提升。另 102 年該中心所管轄之離島航線運能(日平均班次數)增加 8.09%，日平均座位數增加 6.63%，運量(日平均運送人次)增加 12.66%，服務水準日平均擁擠百分比增加 20.88%。該中心所管轄之小三通航線運能之日平均班次數與座位數增加 3.28%與 1.38%，運量(日平均運送人次)增加 14.12%，服務水準之日平均擁擠百分比減少 94.28%，日平均承載率增加 12.56%。
- 3.102 年航港局東部航務中心所管轄之離島航線(臺東往返綠島或蘭嶼)之運能減少、運量增加，且服務水準相對提升。另 102 年該中心所轄之離島航線之運能(日平均班次數)減少-1.71%，日平均座位數減少-3.89%，運量(日平均運送人次)增加 2.99%，航線服務水準之日平均擁擠百分比(每日船班座位利用率等於 100%之班次數占每日總班次數之百分比之日平均)減少 58.54%，日平均承載率增加 7.14%。